

Rapport d'activités du Département de la recherche

Année académique 2024-2025

Table des matières

Éditorial	3
Mot de la responsable	4
Vue d'ensemble	5
Structure du département	7
Personnel du département	9
Domaines de recherche	10
1. Apprentissage et évaluation	11
2. Arts (ACM, arts visuels, musique)	15
3. Corps et mouvement (éducation physique)	23
4. Didactique des langues	26
5. Inclusion scolaire	32
6. Innovation dans l'enseignement et l'apprentissage	38
7. Interculturalité	43
8. Mathématiques et sciences de la nature	46
9. Pilotage et conduites des organisations de formation	53
10. Psychologie du développement et interactions sociales	57
11. Sémiologie de l'activité éducative	64
12. Transitions dans les parcours de formation	70
Activités complémentaires	74
Cohorte doctorale	82
Financements externes	86
Prestations de services avec financements externes	89
Manifestations scientifiques	90

Éditorial



Dans la vie, il y a des moments de transition qui, tout en marquant des ruptures, s'inscrivent dans une dynamique de continuité. Après dix années passées à la HEP-BEJUNE et un parcours encore plus long dans le domaine de la formation des enseignant·e·s, je mesure combien notre champ a évolué, porté par un renouveau épistémologique.

La recherche en éducation s'est enrichie d'une dynamique collaborative renouvelée, fondée sur des partenariats entre chercheur·e·s et praticien·ne·s. Il ne s'agit plus seulement de favoriser le dialogue, mais bien, dans une logique de co-construction, de générer des savoirs issus de la fusion entre expertise scientifique et professionnelle pour mieux comprendre et transformer les pratiques enseignantes et les savoirs mobilisés. Désormais, la production de résultats dans ce champ s'appuie non seulement sur une polyphonie de voix, mais aussi sur la valorisation de chacune d'elles, inscrites dans une diversité de contextes. Cette pluralité, portée par un dialogue interdisciplinaire et une rigueur méthodologique, constitue un levier essentiel pour la compréhension des pratiques éducatives à travers le prisme de la recherche appliquée.

Bien sûr, cette approche soulève de nombreux enjeux, notamment en matière de

temps, d'équilibre des rôles, de méthodologie ou encore de reproductibilité des résultats, point essentiel dans le champ scientifique. Néanmoins, dans ces recherches ancrées, la transférabilité des résultats ne prévaut-elle pas sur la reproductibilité stricte, contribuant ainsi, peut-être, à redéfinir les critères de validité scientifique ? C'est dans ce contexte que, dès 2019, la HEP-BEJUNE a instauré le statut d'enseignant·e chargé·e de recherche offrant ainsi une légitimité à ces démarches à fort ancrage professionnel. Ce statut constitue un levier essentiel pour l'innovation pédagogique, la transformation des pratiques et la production scientifique. Il s'avère aujourd'hui nécessaire que les travaux issus de la recherche collaborative bénéficient d'une reconnaissance pleine et entière. Cette légitimité est indispensable pour soutenir durablement les orientations institutionnelles, les politiques éducatives et le développement professionnel, dans une perspective résolument fondée sur les preuves. Il importe également que l'implication des enseignant·e·s du terrain dans ces équipes soit reconnue à sa juste valeur.

Car, c'est dans cette imbrication étroite entre terrain et recherche que se tisse une culture scientifique vivante et partagée contribuant au développement de la compréhension des problématiques pédagogiques et didactiques. Vous en trouverez de nombreux échos dans les projets présentés dans ce rapport.

Bonne lecture !

Deniz Gyger Gaspoz
*Vice-rectrice de la recherche et
des ressources documentaires*

Mot de la responsable

Science ouverte : une trajectoire commune vers l'excellence



L'essor de la science ouverte, ou *open science*, bouleverse aujourd'hui profondément le paysage de la recherche. Plus qu'une tendance, il s'agit d'un engagement collectif vers une connaissance partagée, transparente et accessible à tous. Le mouvement dans lequel elle s'inscrit n'est pas une simple mise à disposition de données ou de publications mais incarne une transformation des pratiques au service d'une science plus rigoureuse, efficiente et démocratique.

Le département de la recherche de la HEP-BEJUNE a fait de la science ouverte un axe central pour favoriser la diffusion libre des résultats, encourager la reproductibilité des travaux scientifiques et garantir à la communauté et à la société un accès élargi aux avancées de la connaissance. Cette ouverture s'accompagne d'une exigence : celle de la qualité et de l'intégrité des pratiques scientifiques, par le partage et la valorisation de la collaboration interdisciplinaire.

Face aux défis sociétaux majeurs – transition écologique, santé, inclusion, numérique –, les savoirs de toutes les actrices et acteurs sont à mobiliser. La science ouverte facilite ces collaborations, accélère l'innovation et place l'éthique au cœur de la fabrique scientifique. Chercheur·e·s, étudiant·e·s et partenaires externes trouvent ainsi un terreau fertile pour expérimenter et construire ensemble des réponses ambitieuses et responsables aux questions contemporaines posées à l'éducation.

Le bilan de cette année témoigne d'une dynamique collective et d'une énergie déterminée. La quantité et la diversité des activités scientifiques présentées ici soulignent non seulement l'engagement des chercheur·e·s, mais également la conviction partagée que la connaissance est un bien commun, porteur d'émancipation et moteur du progrès.

En tant qu'espace ouvert, inclusif, créatif et porteur d'avenir, je vous souhaite une lecture curieuse de ce rapport annuel.

Maud Lebreton Reinhard
*Responsable du département
de la recherche*

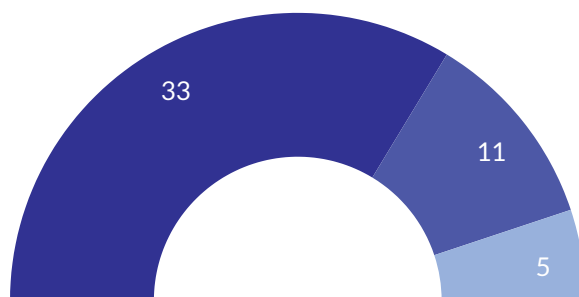
Vue d'ensemble

Chiffres et productions de l'année académique 2024-2025

Domaines de recherche 12

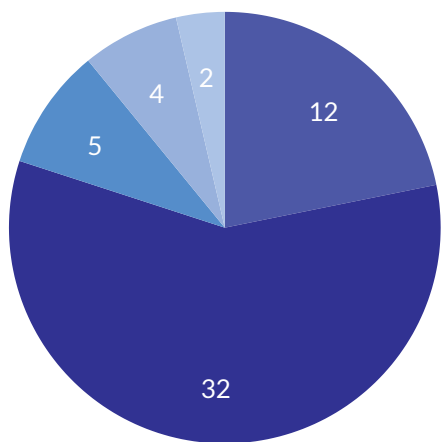


Projets de recherche



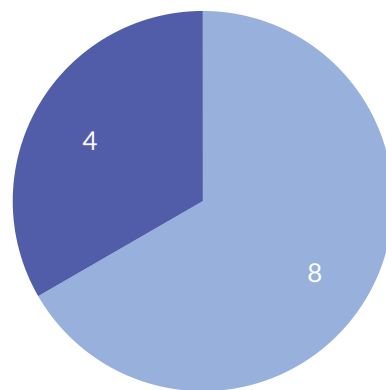
- Internes
- Avec financements externes
- Sur mandats externes

Membres du département

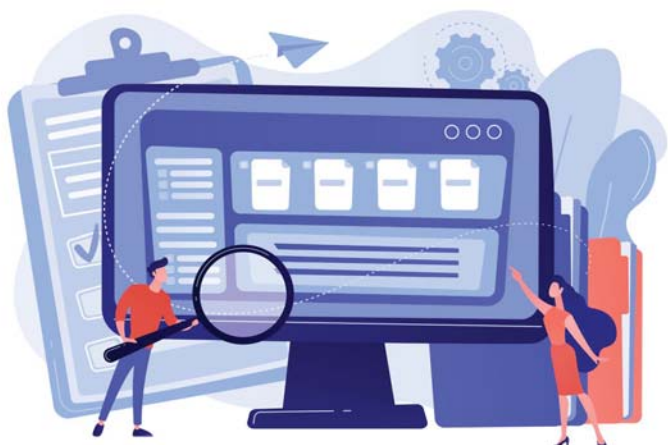


- Professeur-e-s
- Chargé-e-s d'enseignement, y.c. doctorant-e-s
- Collaborateurs et collaboratrices scientifiques
- Enseignant-e-s chargés de recherche
- Membres du personnel administratif et technique

Expertises de la Commission R&D

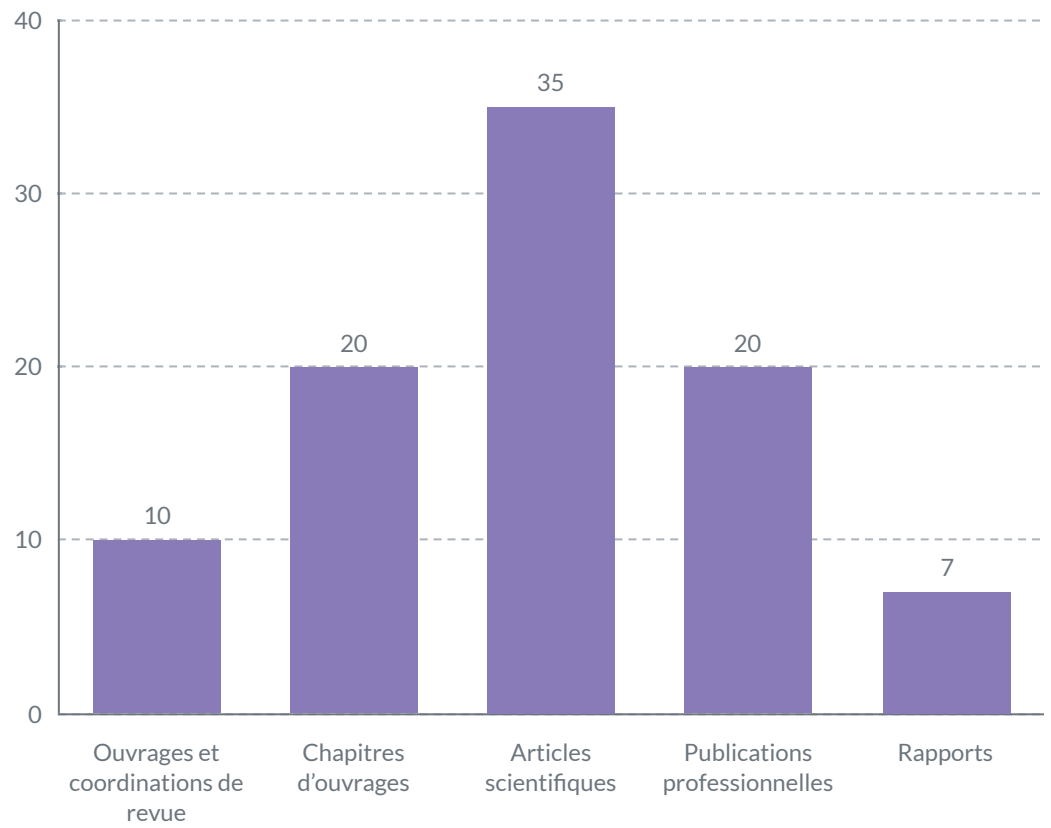


- Projets
- Rapports

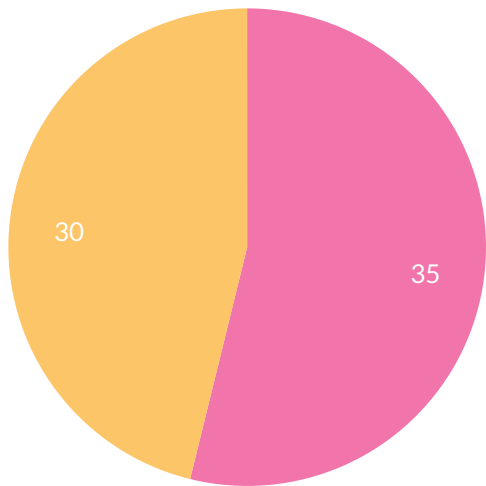




Publications



Communications à des congrès, colloques, conférences



■ en Suisse ■ à l'étranger



Structure du département

Le développement d'activités de recherche destinées à produire de nouvelles connaissances scientifiques est assuré par le département au travers d'une recherche de qualité au service de l'ensemble de ses parties prenantes, académiques et professionnelles.

Organisation

Le [Département de la recherche](#) est organisé en tant qu'environnement dynamique, propice à l'atteinte de ses objectifs : *consolider l'articulation recherche-formation-pratique ; intensifier la proximité avec les partenaires et favoriser la transposition des résultats à la pratique ; soutenir la valorisation des travaux de recherche ; diversifier les sources de financement ; promouvoir la qualité de la recherche et son évaluation périodique ; encourager le développement de la relève et d'un double profil de compétences (pratique et scientifique) ; favoriser une dynamique recherche-développement-innovation.*

Structure

Les équipes sont inscrites au sein de douze [Domaines de recherche](#) réunissant les membres du [personnel académique](#) aux profils et compétences variés sous la responsabilité des professeur·e·s. Le département garantit la qualité des activités menées grâce à sa Commission Recherche & Développement (Commission R&D) et son [Centre de soutien et promotion de la recherche](#) (CeSPRe).

Domaines de recherche

Ils constituent les secteurs scientifiques (didactiques et transversaux) dans lesquels œuvrent les équipes de recherche de la HEP-BEJUNE

Commission R&D

Elle est garante de la qualité des activités de recherche et développement au sein de la HEP-BEJUNE (suivi de projets de recherche et rapports scientifiques ; évaluation formative par les pair·e·s ; application de bonnes pratiques scientifiques à l'interne de l'institution)

CeSPRe

Il propose des activités adressées à l'entier de l'institution pour soutenir et promouvoir la recherche (conseil individualisé et d'équipe, formation méthodologique, soutien pour la levée de fonds, valorisation de travaux de recherche, mise en place de collaborations)



Midi Recherche & Pédagogie ©HEP-BEJUNE



Colloque du CAHR ©HEP Vaud

Personnel du département

Responsable	Maud Lebreton Reinhard
Secrétariat	Catherine Humair
Coordination et promotion	Anaïs Girard

Centre de soutien et de promotion de la recherche (CeSPRe)

Direction	Maud Lebreton Reinhard
Collaborateur scientifique	Giuseppe Melfi
Collaborateur scientifique	Francesco Arcidiacono
Secrétariat	Catherine Humair

Commission « Recherche et Développement » (Commission R&D)

Présidence	Deniz Gyger Gaspoz
Secrétariat général	Maud Lebreton Reinhard
Secrétariat	Catherine Humair
Membres	Francesco Arcidiacono, Stéphanie Boéchat-Heer, François Gremion, Alexia Stumpf, Josianne Veillette

Autres membres du département

Barthe-Léchenne Claire	Garessus Paul-André	Lucena Ana-Vanêssa
Bernasconi Patrizia	Gerber Pierre-Yves	Massiot Philippe
Bida Hana	Grilli Samuel	Miserez-Caperos Céline
Blandenier Gilles	Guyot Fabien	Mitrovic Violeta
Bosmans Daniel	Henchoz Monique	Moor Marcelle
Buser Melanie	Ingold François	Padiglia Sheila
Carron Pascal	Jenny Emile	Pasche Gossin Françoise
Chatelain Nicole	Joliat François	Rebetez Lopez Loïse
Clénin Julien	Joliat Virginie	Rueflin Léna
Desboeufs Jean-Claude	Kernen Sophie	Schindelholz
Donzé Tristan	Kohler Alaric	Aeschbacher Emilie
Erard Jessica	Léchenne Régis	Simon Eléonore
Fauzia Christian	Lehmann Raphaël	Stübi Nathalie
Fidanza Catherine	Lenglet Julie	Vassaux Cécile
Forestier Ludovic	Losa Stefano	Voisard Nicolas

Domaines de recherche

Les domaines de recherche font office d'incubateurs de projets scientifiques. Chaque domaine est placé sous la responsabilité d'un·e professeur·e et se compose d'une équipe impliquant les membres du département, chacun·e possédant un double profil de compétences (recherche et enseignement).

1. [Apprentissage et évaluation](#)
2. [Arts \(activités créatrices et manuelles, arts visuels, musique\)](#)
3. [Corps et mouvement \(éducation physique et nutritionnelle\)](#)
4. [Didactique des langues](#)
5. [Inclusion scolaire](#)
6. [Innovation dans l'enseignement et l'apprentissage](#)
7. [Interculturalité](#)
8. [Mathématiques et sciences de la nature](#)
9. [Pilotage et conduites des organisations de formation](#)
10. [Psychologie du développement et interactions sociales](#)
11. [Sémiologie de l'activité éducative](#)
12. [Transitions dans les parcours de formation](#)

1. Apprentissage et évaluation

Ce domaine s'intéresse aux questions d'apprentissage et d'évaluation dans différents contextes (scolaire, formation, travail).

Ses objectifs sont les suivants :

- contribuer à l'amélioration des pratiques évaluatives pour optimiser l'apprentissage et l'efficacité pédagogique ;
- produire des connaissances en matière d'apprentissage et d'évaluation pour favoriser la construction et le développement des compétences professionnelles au sein de la communauté académique et professionnelle ;
- réaliser diverses prestations de service et mandats d'expertise à des fins de pilotage des politiques éducatives et de formation.

Membres du domaine

Professeure responsable	Collaboratrice et collaborateurs
Françoise Pasche Gossin	Melanie Buser, chargée d'enseignement Jean-Claude Desboeufs, chargé d'enseignement Tristan Donzé, chargé d'enseignement

Projets

Croyances et émotions des enseignant·e·s à l'égard de l'évaluation des apprentissages face à la diversité des élèves. Regard croisé entre la Suisse et le Québec

Projet de recherche
Temporalité du projet : 01.08.2023 - 30.01.2026
Collaboration : Université de Montréal

Le projet poursuit l'objectif, d'une part, de connaître les croyances liées à quelques principes éthico-politiques tels que l'égalité et l'équité visant à promouvoir la justice scolaire et, d'autre part, de prendre en compte les émotions telles que la peur, la colère, la joie, ou la tristesse qu'ont les enseignant·e·s de l'école obligatoire à l'égard de l'évaluation des apprentissages dans un contexte de plus en plus diversifié. La présente recherche se place dans une approche quantitative-comparative d'analyse de deux contextes scolaires en Suisse et au Québec.

État d'avancement du projet en 2024-2025

À ce stade, le projet de recherche a connu plusieurs avancées significatives. La phase de collecte de données a été achevée avec succès en janvier 2025. Un questionnaire structuré en quatre parties a été élaboré sur la base des objectifs de recherche, puis diffusé auprès de la population enseignante de l'école obligatoire dans le canton du Jura et d'un échantillon ciblé du côté de Montréal. Actuellement, le projet est entré dans la phase d'analyse statistique des données recueillies.

La pratique d'évaluation par portfolio et à travers un recueil significatif de traces d'évaluation des apprentissages des élèves au cycle primaire

Projet de recherche

Temporalité du projet : 01.08.2023 - 30.09.2025

Le projet de recherche vise à étudier la pratique d'évaluation par portfolio, les types de traces d'évaluation des apprentissages qui y sont consignés, ainsi que les commentaires/feedbacks des enseignant·e·s pour favoriser l'amélioration continue des processus d'apprentissage. Il se focalise sur les outils et les discours (pratiques déclarées) des enseignant·e·s du cycle primaire (1-8).

État d'avancement du projet en 2024-2025

Le projet de recherche est actuellement dans une phase d'analyse. Après avoir finalisé la collecte de données par entretien, les informations de chaque entretien ont été organisées et traitées. Cette étape a permis d'obtenir une base de données exploitable pour répondre aux objectifs de recherche. Le travail est désormais dans la phase d'analyse qualitative et d'interprétation. Parallèlement, la rédaction du rapport scientifique final est en cours.

Dissémination

Ouvrage

Pasche Gossin, F., Simon, E., & Desboeufs, J.C. (2025). *(Se) former à l'évaluation-soutien d'apprentissage en cinq questions*. Collection pratiques. Éditions HEP-BEJUNE. ISBN 978-2-940741-03-8

Publication professionnelle

Pasche Gossin, F. (mai, 2025). Et si l'évaluation changeait de paradigme et se mettait au service des apprentissages. *Enjeux pédagogiques*, 44, 19-20.

Communication scientifique

Pasche Gossin, F. (juin 2025). *Faut-il supprimer les épreuves communes : pourquoi et pour quoi ?* Conférence présentée lors de l'Assemblée générale du syndicat des enseignant·es jurassien·nes primaires (SEJ-Primaire), Delémont, 5 juin 2025

Peer-review pour des revues et des événements scientifiques

Françoise Pasche Gossin a été membre du comité de lecture du Colloque de l'AREF 2025. Liège, Belgique.

Françoise Pasche Gossin a expertisé un manuscrit de la Collection *Exploration* aux Éditions Peter Lang.

Autres formes de participation à la communauté scientifique

Françoise Pasche Gossin est membre du comité scientifique de la revue internationale [e-JIREF – Évaluer. Journal international de recherche en éducation et formation.](#)

Françoise Pasche Gossin est co-responsable du comité scientifique de la prochaine édition du [Colloque de l'ADMEE-Europe 2026](#) organisée par la HEP-BEJUNE.

Françoise Pasche Gossin est membre du Réseau IEAN-CH (International Educational Assessment Network).

Françoise Pasche Gossin est membre dans le Collectif Romand d'Études des Pratiques Évaluatives ([groupe CREPE](#)).

Françoise Pasche Gossin est membre de l'ADMEE et du *réseau thématique* de l'ADMEE-Europe sur la « Recherche Collaborative sur les Pratiques Évaluatives – RCPE ».

Formations initiales en prise directe avec les projets

- Formation primaire, Concevoir, planifier et évaluer les apprentissages
- Formation primaire, Préparation et construction du canevas du mémoire professionnel de bachelor
- Formation primaire, Mémoire professionnel de bachelor

Autre forme de transmission des résultats aux parties prenantes ou au grand public

[Interview RTS La Première, 20.09.2024](#)

Remerciements

Le domaine remercie toutes les actrices et tous les acteurs avec lesquels il a pu collaborer tout au long de cette année. Un remerciement à la Professeure Adriana Morales-Perlaza de l'Université de Montréal pour sa collaboration dans le projet de recherche *Croyances et émotions des enseignant·e·s à l'égard de l'évaluation des apprentissages face à la diversité des élèves. Regard croisé entre la Suisse et le Québec.*

Un remerciement particulier à Giuseppe Melfi du CeSPRe pour son aide sur la partie statistique du projet de recherche *Croyances et émotions des enseignant·e·s à l'égard de l'évaluation des apprentissages face à la diversité des élèves. Regard croisé entre la Suisse et le Québec.*

2. Arts (ACM, arts visuels, musique)

Ce domaine de recherche s'intéresse à la didactique des arts en contexte scolaire et la formation professionnelle à l'enseignement des arts à l'école.

Ses objectifs sont les suivants :

- contribuer à résoudre des problèmes liés aux conditions de la didactisation de l'enseignement des arts à l'école et aux conditions de la didactisation de la formation professionnelle à l'enseignement des arts à l'école ;
- produire des résultats (pour la recherche, pour l'enseignement, pour les politiques éducatives) qui décrivent les conditions de la didactisation de ces savoirs à enseigner, de ces formes d'enseignement, de ces gestes professionnels, de cette épistémologie pratique et de ces parcours de formation professionnelle ;
- réaliser des ressources didactiques et numériques pour soutenir le développement professionnel du public étudiant, formateur et enseignant de l'espace BEJUNE dans le domaine ARTS au regard du Plan d'études romand (PER).

Membres du domaine

Professeur responsable	Collaboratrices et collaborateur
François Joliat	Ana-Vanêssa Lucena, chargée d'enseignement Marcelle Moor, chargée d'enseignement et doctorante Julie Lenglet, enseignante chargée de recherche Antonio Trajanoski, doctorant

Projets

Épistémologie pratique des didacticien·ne·s des disciplines artistiques à la HEP-BEJUNE : savoir former à enseigner la musique et les AVI à l'école primaire

Projet de recherche
Temporalité du projet : 01.08.2023 - 31.07.2026

La *Didactique des disciplines artistiques* (DDA) commence à se structurer en tant que domaine scientifique. Le projet EP-Did.Arts (2023-2026) a pour objectif de décrire, d'analyser et de comprendre comment, au sein de la HEP-BEJUNE, le personnel académique des formatrices et formateurs conçoit et enseigne la didactique de la Musique/ACVM en contexte scolaire (cycles 1 et 2) et comment, sur le terrain, cette formation en Musique/ACVM est transposée en classe par d'anciens étudiant·e·s avec leurs élèves.

État d'avancement du projet en 2024-2025

Pour l'année 2024-2025, le codage des verbatims de quatre membres (Musique et AVI) du personnel académique de la HEP-BEJUNE ainsi que de quatre enseignantes du terrain a été effectuée avec le logiciel MAXQDA et l'analyse est en cours. Les résultats ont été diffusés dans des Colloques nationaux (SSRE, juillet 2025, Lucerne) et internationaux (EAPRIL, novembre 2024, Hasselt, Belgique). Un article a été coécrit pour *Enjeux Pédagogique* 44, et l'équipe a occupé deux places à la table ronde *Midi recherche et pédagogie* le 05.06.2025. Un article a été soumis le 10.04.2025 pour la revue *Didactiques et Disciplines*.

Musique à l'école : un guide de pratique professionnelle pour la discipline Musique au cycle 1 du PER

Projet de recherche

Temporalité du projet : 01.08.2024 - 31.07.2027

Le projet MusicALÉ a pour objectif de créer un guide d'enseignement musical pour la discipline Musique au Cycle 1, réfléchi avec, par et pour la profession (Wittorsky, 2024). Dans un premier temps, des répertoires d'ateliers et d'activités, structurés par une matrice didactique issue de la recherche (Hofstetter et Schneuwly, 2014 ; Joliat, 2013, 2025 ; Stadler Elmer 2015 ; Zurcher, 2013), sont proposés à une communauté d'enseignant·e·s du cycle 1 pour des mises en œuvre en classe. Dans un deuxième temps, ces produits sont réélaborés par cette communauté selon les principes collaboratifs des *Lesson studies* (Sensevy, 2016). Cette dernière génère des livrables qui témoignent des possibilités et des limites de l'enseignement musical scolaire au regard de la conscience disciplinaire : « la manière dont les acteurs scolaires (re) construisent leur discipline » (Reuter, 2007, p. 57).

État d'avancement du projet en 2024-2025

Pour l'année 2024-2025, la matrice disciplinaire Musique@l'école a été finalisée. À partir de cette matrice, 12 activités du C1 ont été mises en œuvre en classe par l'enseignante chargée de recherche. Elles ont ensuite été formalisées et codées en référence à la matrice disciplinaire Musique@l'école C1. Ces 12 fiches ont été présentées à la profession durant deux demi-journées de formation continue. Les participant·e·s ont, à leur tour, fourni de nouvelles fiches qui seront reformatées par les chercheur·e·s pour les introduire dans la base de données du projet MusicALÉ. Une communication à l'international a été faite sur le sujet (Colloque interméditerranéen, Aix-Marseille Université) et deux conférences invitées ont été prononcées sur le sujet aux didacticien·e·s des Hautes écoles pédagogiques suisses (Verband Fachdidaktik Music Schweiz). Un chapitre d'ouvrage a été publié sur la matrice disciplinaire Musique@l'école (Editions EAC).

Dissémination

Chapitres d'ouvrages

Joliat, F. (2025). Transmettre la musique à l'école : une question didactique ? Dans E. Pineda et B. Föllmi (dir.), *Musique et transmission à la lumière des sciences cognitives*. Éditions des Archives Contemporaines (EAC).

Moor, M. et Lucena, A.-V. (2025, sous presse). Quelles postures face à la création artistique ? Corporéités dans deux branches à option en formation à l'enseignement primaire. Dans C. Périssé, S. Boulet et A. Trajanoski (dir.), *Corps et création artistique : repenser les approches dans un contexte de formation*. Presses UTBM.

Articles scientifiques

Joliat, F. et Trajanoski, A. (2024). Faciliter la synchronisation des mouvements de jeunes élèves à la pulsation d'une œuvre musicale diffusée en classe. *Musiques : recherches interdisciplinaires*, 1(2). <https://doi.org/10.62410/55cf5z11>

Lucena, A.-V., Moor, M. et Joliat, F. (2025, accepté). Épistémologie personnelle et pratique des formateurs dans une Haute école pédagogique : quels répertoires didactiques en arts visuels et en musique ? *Didactiques & Disciplines*, 3(6).

Moor, M. (2025, soumis). Concepts didactiques dans les discours d'enseignants généralistes primaire en éducation musicale. Dans B. Béchéalany, R. Haddad, R. Jmal et P. Terrien (dir.), *Actes du colloque international. L'état de l'éducation musicale des enfants (4-11 ans) autour de la méditerranée*, 23 au 25 octobre 2024, Aix-Marseille Université, France.

Trajanoski, A., Moor, M., Joliat, F., Terrien, P. & Aliaga, M. (2025, accepté). L'influence des traditions didactiques en éducation musicale sur la formation des maîtres : une étude franco-suisse. *Didactiques & Disciplines*, 3(6).

Publications professionnelles

Lucena, A.-V. et Moor, M. (2025). Au-delà du "vrai" et du "faux" dans l'Art : l'acte du "regardeur". *Enjeux pédagogiques*, 44.

Chatelain, S. et Joliat, F. (2025). La didactique de la musique en Suisse romande : une didactique en construction. *E-Journal Kontrapunkte – Contrepoints – Contrappunti – Contracpunks*, 1.

Trajanoski, A, Boulet, S. et Périssé, C. (2024). Place du corps dans l'éducation à la création artistique : quels enjeux ? Éditorial. *Journal de recherche en éducations artistiques (JREA)*, 4. <https://doi.org/10.26034/vd.jrea.2024.6114>

Rapport / Thèse

Joliat, F., Moor, M., et Lucena, A.-V. (2025). *Épistémologie pratique des didacticien·ne·s des disciplines artistiques à la HEP-BEJUNE : savoir former à savoir enseigner la Musique et les*

ACVM à l'école primaire (EP-Did.Arts). Rapport scientifique intermédiaire. Bienne : HEP-BEJUNE.

Trajanoski, A. (2024). *Pour une didactique de la syntonisation musicale : étude d'un dispositif numérique* (Thèse de doctorat en Sciences de l'éducation). Aix-Marseille Université, Marseille, France

Communications scientifiques

Chapuisat, F., Chatelain, S. et Trajanoski, A. (2024, novembre). [Enseignement spécialisé : développer les capacités transversales au moyen d'un outil numérique](#). Communication présentée à Congrès ASRREM. Innover en éducation musicale : la dynamique enseignante, Neuchâtel, Suisse.

Joliat, F. (2025, 1^{er} février). *La didactique de la musique en discussion : instantanée et développement dans l'enseignement* (Atelier de groupe et Table ronde). Journée annuelle de l'Association suisse de didactique de la musique vdm.ch. FHNW Olten, Suisse.

Joliat, F. (2024, octobre). *Transmettre le Patrimoine culturel immatériel humain (PCI) à l'école et processus de scolarisation de la musique*. Colloque « L'état de l'éducation musicale des enfants (4-11 ans) autour de la méditerranée ». Inspé d'Aix-Marseille, 23-25 octobre 2024. Aix-Marseille Université, France.

Joliat, F. (2024, 19 septembre). *Recherche et/en développement et recherche en didactique des Arts*. Collège du corps professoral. Département de la recherche, HEP-BEJUNE, Bienne, Suisse.

Joliat, F. et Chatelain, S. (2025, 1^{er} février). *La didactique de la musique en Suisse romande : une didactique en construction*. Journée annuelle de la vfdm.ch, « La didactique de la musique en discussion : instantanés et développements dans l'enseignement ». FHNW, Olten, Suisse.

Lucena, A.-V., Moor, M. et Joliat, F. (2025, juillet). *Former à l'enseignement des arts à l'école primaire : le prisme scientifique au service d'un remaniement didactique*. Communication orale dans le cadre du Congrès annuel 2025 de la SSRE-SSFE, du 2 au 5 juillet 2025, Lucerne, Suisse.

Moor, M. (2025, juillet). *L'enseignement de l'éducation musicale à l'école primaire : élaboration d'une formation épistémologique aux gestes reproductibles ?* Communication orale dans le cadre du Congrès annuel 2025 de la SSRE-SSFE, du 2 au 5 juillet 2025, Lucerne, Suisse.

Moor, M. (2024, décembre). *L'enseignement de l'éducation musicale à l'école primaire : vers une formation épistémologique ?* Communication orale dans le cadre du 3^e Congrès International sur la formation et la profession enseignante du Centre de recherche interuniversitaire sur la formation et la profession enseignante (CRIFPE), du 2 au 3 décembre 2024, Université de Genève, Suisse.

Moor, M. (2024, novembre). *L'agir professionnel en éducation musicale par l'enseignant généraliste primaire en Suisse romande : présentation du projet de thèse*. Communication orale dans le cadre du Séminaire du laboratoire ADEF, le 20 novembre 2024, Aix-Marseille Université, France.

Moor, M. (2024, novembre). *Wisdom of Practice revisited: Role of Lee Shulman's essays in today's teacher education programs*. Communication orale dans le cadre de la conférence de l'European Association for Practitioner Research on Improving Learning (EAPRIL) 2024, du 26 au 28 novembre 2024, Hasselt, Belgique.

Moor, M. (2024, octobre). *Concepts didactiques dans les discours d'enseignants généralistes primaires en éducation musicale : deux études de cas*. Communication orale dans le cadre des Rencontres Internationales lancées par le programme GCAF (Geste Créatif et Activité Formative) 2024, du 23 au 25 octobre 2024, Aix-Marseille Université, France.

Moor, M., Lucena, A.-V. et Joliat, F. (2024, novembre). *Primary teacher education for the Arts: teacher educators' personal and practical epistemologies*. Communication orale dans le cadre de la conférence de l'European Association for Practitioner Research on Improving Learning (EAPRIL) 2024, du 26 au 28 novembre 2024, Hasselt, Belgique.

Trajanoski, A. (2024, novembre). *Vers une formation musicale hybride. Effets du numérique sur le sentiment de compétence des généralistes en formation*. Communication présentée au laboratoire CREAT, Lausanne, Suisse.

Trajanoski, A. (2024, octobre). *L'appropriation du geste pulsatoire chez les futurs enseignants en formation*. Communication présentée au Colloque EDUCMUSENFANT. L'état de l'éducation musicale des enfants (4-11 ans) autour de la Méditerranée, Aix-en-Provence, France.

Autres

Joliat, F. (2025, 2 avril). *Trois mondes musicaux pour didactiser l'enseignement musical scolaire* [en ligne]. Café didactique #6. Verband Fachdidaktik Musik Schweiz (vfdm.ch).

Joliat, F. et Arcidiacono, F. (2025, 7 mars). *À l'école de la créativité*. Journée d'étude « Collaborations créatives : corps, jeu et création dans l'enseignement : en hommage à Marcelo Giglio ». HEP-Vaud, Lausanne, Suisse.

Mitrovic, V., Rudolf, C.-A., Moor, M. & Lucena, A.-V. (2025, 5 juin). *L'école à l'épreuve du vrai et du faux ? Table ronde lors d'un Midi recherche et pédagogie*, HEP-BEJUNE, La Chaux-de-Fonds, Suisse.

Moor, M. (2024, novembre). *What and how we communicate: How do teacher educators construct an inspiring learning environment by the language they use ? Animation d'une table de discussion en tant qu'experte pour la session « CLOUD 01 : Deepening the key concepts in teacher education (EAPRIL Cloud Spotlight Session) »* organisée par T. Adams et B. Koster.

Conférence de l'European Association for Practitioner Research on Improving Learning (EAPRIL) 2024, du 26 au 28 novembre 2024, Hasselt, Belgique.

Peer-review pour des revues et des événements scientifiques

François Joliat a co-organisé la journée d'étude *Collaborations créatives : corps, jeu et création dans l'enseignement. Journée d'étude en hommage à Marcelo Giglio*. 7 avril 2025, HEP Vaud, Lausanne, Suisse.

François Joliat a été membre du comité scientifique de la publication : Terrien, P., Bechealany, B., Haddad, R., Jmal, R. (dir.). *L'état de l'éducation musicale des enfants (4-11 ans) autour de la méditerranée*. PUN.

François Joliat a été membre du comité scientifique du *Journal de recherche en éducation musicale (JREM)*, 15(1).

François Joliat a été membre du comité scientifique des *Nouveaux cahiers de la recherche en éducation*, 26(1).

Marcelle Moor a été membre du comité de lecture pour les événements scientifiques suivants :

- Conférence EAPRIL 2025, 25-27.11.2025, Valletta, Malte.
- Congrès de l'AREF 2025, 7-9.07.2025, Liège, Belgique.
- Congrès de la SSRE 2025, 2-4.07.2025, Lucerne, Suisse.
- Conférence EAPRIL 2024, 26-28.11.2024, Hasselt, Belgique.

Marcelle Moor a été responsable d'une session et discutante dans le cadre de la Conférence de l'European Association for Practitioner Research on Improving Learning (EAPRIL), 26-28.11.2024, Hasselt, Belgique.

Autres formes de participation à la communauté scientifique

François Joliat est directeur éditorial du [Journal de recherche en éducations artistiques/Journal of research in art education](#) (JREA/JRAE).

François Joliat a édité le N° 5 [JEA/JRAE](#) *Arts plastiques et théâtre dans les enseignements et la recherche : quelles approches et quelles perspectives pour l'école de demain* (S. Eschenauer, L. Espinassy et R. Brunner) (dir.) en février 2025.

François Joliat a édité le N° 4 [JREA/JRAE](#) *La place du corps dans l'éducation à la création artistique : quels enjeux ?* (A. Trajanoski, S. Boulet et C. Périssé) (dir.) en novembre 2024.

Antonio Trajanoski a codirigé le 4^e numéro (2024, novembre) du [Journal de recherches en éducatons artistiques \(JREA\)](#). Trajanoski, A., Boulet, S., et Périssé, C. (dir.). (2024). Place du corps dans l'éducation à la création artistique : quels enjeux ? *Journal de recherche en éducation artistiques (JREA)*, 4.

François Joliat a codirigé la thèse de doctorat d'Antonio Trajanoski (4^e année) : « Conception d'un artefact numérique favorisant l'apprentissage de la syntonisation à distance » en codirection avec Pascal Terrien, Aix-Marseille Université, Laboratoire GCAF de l'UR 4671 ADEF, France. Thèse soutenue avec succès à Aix-Marseille Université le 14.12.2024.

François Joliat codirige la thèse de doctorat de Marcelle Moor (1^e année) : « L'agir professionnel en éducation musicale par l'enseignant-e généraliste primaire en Suisse romande » en codirection avec Pascal Terrien, Aix-Marseille Université, Laboratoire GCAF de l'UR 4671 ADEF, France. Thèse en cours.

François Joliat est membre du comité de suivi de thèse de Julia Brisseau (4^e année) « Le développement de l'habileté métacognitive d'autorégulation au service d'un savoir fondamental : l'exemple du Tinkering for learning » dans l'ED 356 « Cognition, langage, éducation » d'Aix-Marseille Université.

François Joliat est membre de l'*Association suisse romande de recherche en éducation musicale* (ASRREM).

François Joliat est membre de la *Verband Fachdidaktik Musik Schweiz* (vfdm).

Marcelle Moor est membre de l'*International Society for Music Education* (ISME).

Marcelle Moor est membre de l'*European Association for Practitioner Research on Improving Learning* (EAPRIL).

Marcelle Moor est membre de l'*European Association for Music in Schools* (EAS).

Marcelle Moor est membre de l'*Association suisse romande de recherche en éducation musicale* (ASRREM).

Marcelle Moor est membre de la *Verband Fachdidaktik Musik Schweiz* (vfdm).

Marcelle Moor est membre de l'*Association pour l'Utilisation Pédagogique des Technologies de l'Information et de la Communication en éducation* (AUPTIC education).

Marcelle Moor est Better Science Initiative Ambassador (Universität Bern).

Formations initiales en prise directe avec les projets

- Formation primaire, Enseignement de la musique : méthodologie et didactique I
- Formation primaire, L'appropriation et l'affirmation des compétences didactiques en ACVM

Formation continue en prise directe avec les projets

- Enseigner la musique au Cycle 1 avec le guide d'enseignement Music@l'école C1

Remerciements

Le domaine de recherche ARTS remercie le Prof. Dr Pascal Terrien pour l'excellente collaboration dans la direction de la thèse d'Antonio Trajanoski, défendue à Aix-Marseille Université en décembre 2024.

Le domaine de recherche ARTS remercie également le Prof. Dr Eric Tortochot, la Prof. Dre Sandrine Eschenauer (Aix-Marseille Université), la Prof. Dre Sabine Chatelain, le Prof. Dr John Didier (HEP Vaud), Beatrice Stücki-Gaehler ainsi que Fabrizio Rossi (Ross graphic design) pour leur contribution à la publication du *Journal de recherche en éducations artistiques (JREA) – Journal of research in arts education (JRAE)*.

Le domaine de recherche ARTS remercie le Prof. Dr Thomas Henkel (Université de Fribourg), Coordinateur des centres documentaires & Open Science, pour sa contribution à la mise en ligne des no 4 et 5 du *Journal de recherche en éducations artistiques (JREA) – Journal of research in arts education (JRAE)*.

Le domaine de recherche ARTS remercie les Membres du Conseil académique des Hautes écoles romandes en charge des formations pour l'enseignement (CAHR) pour leur soutien financier à la revue internationale de recherche en didactique des arts *JREA/JRAE* pour la période 2021-2024.

Le domaine de recherche ARTS remercie la Dre Fiona Moreno, Directrice *ad interim* du Centre de compétences romand de didactique disciplinaire (2Cr2D) pour son engagement en faveur du développement des formations académiques en didactique disciplinaire et pour son engagement en faveur du développement de la recherche académique en didactique des arts pour la période 2021-2024.

3. Corps et mouvement (éducation physique et nutritionnelle)

Ce domaine traite de questions liées à l'enseignement et l'apprentissage en éducation physique et sportive (EPS) ainsi qu'à la promotion du mouvement et de l'activité physique dans le système scolaire.

Ses objectifs sont les suivants :

- contribuer à la promotion de l'EPS et du mouvement à l'école ;
- réaliser des travaux de recherche sur le terrain selon une approche d'ingénierie didactique et suivre l'implémentation de programme de promotion du mouvement à l'école ;
- valoriser les résultats des recherches et produire des ressources innovantes pour l'EPS et le mouvement à l'école.

Membres du domaine

Professeur responsable	Collaboratrices et collaborateurs
Nicolas Voisard	Claire Barthe-Léchenne, chargée d'enseignement Patrizia Bernasconi, collaboratrice scientifique Ludovic Forestier, enseignant chargé de recherche Régis Léchenne, chargé d'enseignement

Projets

Projets didactiques pour le développement de compétences en éducation physique (projet PROJEPS)

Projet de développement

Temporalité du projet : 01.08.2020 - 31.07.2026

Collaborations : PHBern, HEP|PH Fribourg, Université de Genève, HEP-Vaud, PH Zürich

Financement : Office fédéral du sport, CHF 150'000.-

PROJEPS est un projet de recherche-développement qui vise à produire, selon une démarche d'ingénierie didactique, des séquences didactiques au format numérique et en deux langues (F et D), à l'intention des enseignant·e·s des cycles 1, 2 et 3. Ces ressources se présentent sous forme de projets d'enseignement organisés autour de formes de pratique scolaire ciblant des compétences spécifiques compatibles avec le PER et le Lehrplan 21.

État d'avancement du projet en 2024-2025

La rédaction des 20 projets est achevée. L'expérimentation des derniers projets sur le terrain est en cours. Elle se terminera d'ici à fin 2025. Le processus de finalisation des projets se poursuit. Cet important travail mobilise une équipe de 18 personnes.

La publication en ligne sur le site internet dédié de cinq projets en français (un en allemand). Cinq autres projets devraient pouvoir être publiés en septembre 2025.

Un film documentaire montrant les coulisses du projet a été réalisé et projeté dans le cadre du vernissage qui a eu lieu en mars 2025. Ce film sera visible sur le site PROJEPS.

Projet EMOKK*

« Développement des compétences motrices chez les enfants » Influences des facteurs scolaires et extrascolaires

**Entwicklung motorischer Basiskompetenzen in der Kindheit (EMOKK-Studie) -Bedeutung schulischer und ausserschulischer Aspekte*

Projet de recherche

Temporalité du projet : 01.08.2021 - 31.07.2025

Collaborations : PH Zürich, Uni Basel, PH St.Gallen, SUPSI

Financement : FNS, CHF 875'874.-

Le projet de recherche vise à décrire et comprendre, par un suivi sur plusieurs années, le développement des capacités et habiletés motrices de base des enfants de 4 à 8 ans en Suisse. Outre les facteurs individuels et extrascolaires qui influencent le développement de la motricité, les facteurs liés à l'école seront également étudiés, ceux-ci n'ayant pas encore fait l'objet d'études scientifiques longitudinales.

État d'avancement du projet en 2024-2025

Au cours de l'année 2024-2025, la collecte de données étant close, les activités se sont organisées autour de la présentation des résultats, la valorisation de la recherche sur le terrain et la participation aux travaux de traduction en collaboration avec la PH Zurich.

Dissémination

Article scientifique

Ferrari I., Kress J., Voisard N., Lenzen B., Bernasconi P., Bretz K., & Herrmann C. (2025). Développement moteur et activité physique dans l'enfance – relation entre les capacités motrices de base et les activités de loisirs des enfants en Suisse romande. *Mouvement et Motricité*. <https://doi.org/10.1051/sm/2025023>

Autres

Présentation de PROJEPS et de l'approche par compétences au Groupe de référence Évaluation du Service de l'enseignement du Canton du Jura (Bassecourt, 18 septembre 2024).

Présentation des travaux de recherche du domaine Corps & Mouvement lors de la Journée annuelle du Centre EP-S (Bienne, 20 novembre 2024).

Autre forme de participation à la communauté scientifique

Nicolas Voisard est membre du comité scientifique du projet de recherche national TRANPOSITION.ch, projet soumis au FNS le 1^{er} avril 2025.

Formations initiales en prise directe avec les projets

- Formation primaire, Bases du jeu et gymnastique aux agrès
- Formation primaire, Approche par compétences et formes de pratiques scolaires
- Formation secondaire, Didactique de l'éducation physique et sportive pour la filière secondaire 1 et 2

Formation continue en prise directe avec les projets

- Formation obligatoire à l'approche par compétences en EPS à l'école obligatoire

Autre forme de transmission des résultats aux parties prenantes ou au grand public

Organisation et mise sur pied du vernissage PROJEPS le 27 mars 2025 à Bienne.

Remerciements

Le domaine remercie les responsables des services cantonaux des cantons BEJUNE en lien avec l'EPS, les membres de l'équipe PROJEPS, le Département des publications de la HEP-BEJUNE pour la création et la gestion du [site Internet](#) et les collaboratrices et collaborateurs scientifiques du domaine Corps et Mouvement.

4. Didactique des langues

Le présent domaine s'intéresse à la didactique de l'enseignement bi-plurilingue, aux outils numériques dans l'enseignement des langues, aux compétences langagières des élèves, selon différents contextes d'enseignement, aux aspects psychologiques et émotionnels dans l'enseignement-apprentissage d'une langue et à la comparaison inter et intra-disciplinaire, inter et intra-degré scolaire.

Ses objectifs sont les suivants :

- contribuer au développement scientifique du domaine de la didactique des langues ;
- produire des résultats de recherche en lien avec les questions actuelles dans ce domaine ;
- réaliser des communications en lien avec les recherches menées au sein du domaine.

Membres du domaine

Professeur responsable	Collaboratrices et collaborateur
Emile Jenny	Daniel Bosmans, chargé d'enseignement Emilie Schindelholz Aeschbacher, chargée d'enseignement Nathalie Stübi, collaboratrice scientifique

Projets

ANIMA : Suivi scientifique de l'expérimentation pilote d'Année d'immersion en allemand

Prestation de service

Temporalité du projet : 01.08.2022 - 31.07.2025

Collaboration : Université de Genève

Financement : Service de l'enseignement obligatoire (SEEO), CHF 10'550.-

Le projet ANIMA (ANnée d'IMmersion en Allemand) vise à permettre à tout enseignant-e bilingue d'entrer dans l'enseignement par immersion en allemand des disciplines dites non linguistiques (DdNL), sans nécessité de verticalité de la 1^e année à la 11^e année. En août 2023, le canton de Neuchâtel compte 74 classes ANIMA pour un total d'environ 1'360 élèves. Dans ce cadre, le Service de l'enseignement obligatoire du canton de Neuchâtel a mandaté la HEP-BEJUNE et l'Université de Genève pour assurer un suivi scientifique, qui porte notamment sur : la mise en œuvre du concept ANIMA, certains aspects pédagogiques, l'évaluation des compétences linguistiques et plurilingues des élèves, les représentations des directions et des autorités scolaires communales et intercommunales, en vue d'étendre le concept.

État d'avancement du projet en 2024-2025

En 2024-2025, les données ont été récoltées (principalement des observations filmées et des entretiens) et les premières analyses ont été menées. La rédaction du rapport est prévue pour le premier semestre de l'année académique 2025-2026.

DEM-ED : Academic Network to Empower Educators for Democracy and Peace

Projet de développement en collaboration
avec le domaine [Psychologie du développement et interactions sociales](#)

Temporalité du projet : 01.01.2025 - 31.12.2028

Collaborations : PH Zurich et partenaires en Suisses et à l'étranger

Financement : Secrétariat d'État à la Formation, à la Recherche et à l'Innovation (SEFRI)

Ce projet interdisciplinaire a pour objectif de renforcer l'éducation à la démocratie et à la paix dans le domaine de l'enseignement. Un travail de partage et de réflexion à l'échelle internationale (avec des partenaires en Suisse et dans différentes régions d'Europe) est réalisé autour des enjeux professionnels, interpersonnels et culturels de l'éducation à la démocratie et à la paix, par la prise en compte des représentations sociales d'experts académiques et de la pratique professionnelle autour des valeurs pertinentes pour l'enseignement. Plus particulièrement, notre équipe s'intéresse à la considération des aspects psychosociaux d'une éducation à la démocratie dans l'enseignement, en termes de pratiques participatives, développement de l'esprit critique, activités de confrontation entre pairs, partage du savoirs et reconnaissance de l'autre.

État d'avancement du projet en 2024-2025

Le projet a démarré ses activités par des rencontres entre les partenaires dans le but de constituer des équipes autour de la thématique en question.

Le travail conjoint se poursuit avec l'objectif de partager et réfléchir aux enjeux professionnels, interpersonnels et culturels de l'éducation à la démocratie et à la paix, dans le cadre de l'enseignement, afin de parvenir à l'élaboration d'activités scientifiques à mettre en place autour d'aspects psychosociaux (pratiques participatives, développement de l'esprit critique, confrontation entre pairs et reconnaissance de l'autre).

Dissémination

Chapitres d'ouvrages

Jenny, E., & Arcidiacono, F. (2024). Capacity of argumentation in written productions of 14-15-year-old students from a bilingual secondary school in Switzerland. In F. Arcidiacono & J. Convertini (eds.), *The Psychology of Argumentation and Reasoning progress in Education* (pp. 267-296). Nova Science Publishers.

Jenny, E., & Arcidiacono, F. (2024). Apprentissage de la L2 et des mathématiques par des élèves à profil bi-plurilingue en contexte bilingue. In O. Floquet & S. Melogno (eds.), *Metalinguistic Awareness: Recomposing Cognitive, Linguistic and Cultural Conflicts* (pp. 145-160). Sapienza University Press.

Schindelholz Aeschbacher, E. (2024). De la couverture au tapis : pérégrinations de la littérature de jeunesse au niveau primaire en Suisse romande. Dans V. Tellier et L. Laroque (dir.), *Médiations pour la littérature de jeunesse au XXIe siècle*. Presses universitaires de Bordeaux.

Schindelholz Aeschbacher, E. & Ronveaux, C. (2025). La littérature de jeunesse, un outil pour construire des "références culturelles" ? Dans M. Bouchekourte, N. Denizot & S. Petrucci (dir.), *Les outils didactiques en question(s)*. Presses universitaires de Namur.

Coordination d'ouvrages ou de revues

Emilie Schindelholz Aeschbacher assure la co-coordination du numéro 25/2 de Forumlecture.ch sur l'illectronisme avec Rebekka Studler Pfisterer (Institut für Bildungswissenschaften der Universität Basel) (à paraître).

Article scientifique

Schindelholz Aeschbacher, E. (2025). Enseigner l'intertextualité à l'école primaire par la littérature de jeunesse : Anne, ma sœur Anne, que vois-tu venir ? [Forumlecture.ch](https://forumlecture.ch), 25/1.

Publications professionnelles

Jenny, E. (2025). *30 ans de l'APEPS : Passé, présent et futur de l'enseignement bilingue [Compte-rendu]*. [Blog du CeDiLE](https://blog.ce dile.ch).

Jenny, E. (2025). *30 Jahre APEPS: Vergangenheit, Gegenwart und Zukunft des zweisprachigen Unterrichts [Rückblick]*. [Blog du CeDiLE](https://blog.ce dile.ch).

Arcidiacono, F., & Jenny, E. (2025). Vivere l'interculturalità tramite esperienze di mobilità tra futuri insegnanti, *Nuova Secondaria*, 9, 31-36.

Gajo, L., Steffen, G., Hofmann, B., Biundo, G. & Jenny, E. (2024). VABENE : des séquences didactiques pour l'enseignement bilingue à l'école obligatoire. *Educateur*, 9, 20-21.

Jenny, E., & Arcidiacono, F. (2025). Expérience de mobilité dans la formation à l'enseignement. *Educateur*, 3, 8.

Jenny, E. (2025). Portrait de chercheur. [Enjeux pédagogiques](https://enjeuxpedagogiques.ch), 44, 15-16.

Rapports

Gajo, L., Jenny, E., Steffen, N. Stübi, G., & Veillette, J., (2025). *ANIMA, Expérience pilote d'année d'immersion en allemand à l'école obligatoire dans le canton de Neuchâtel, Évaluation des expériences des classes ANIMA (2023-2024)*. Université de Genève. Non publié.

Gajo, L., Jenny, E., Steffen, N. Stübi, G., & Veillette, J., (2024). *ANIMA, Expérience pilote d'année d'immersion en allemand à l'école obligatoire dans le canton de Neuchâtel, Évaluation des expériences des classes ANIMA (2022-2023)*. Université de Genève. Non publié.

Communications scientifiques

Bosmans, D. (2025). *The Multifaceted Nature of Foreign Language Anxiety: Theoretical Perspectives and Manifestations*. Communication dans le cadre de la conférence EDULEARN25 (17th annual International Conference on Education and New Learning Technologies). Palma (Espagne), 1/7/2025.

Bosmans, D. (2024). *Transition to Secondary School-Teachers' perspectives on the Cognitive and Affective Issues at Stake*. Communication dans le cadre de la conférence ICERI 2024 (17th annual International Conference of Education, Research and Innovation). Séville (Espagne), 12/11/2024.

Jenny, E., & Arcidiacono, F. (2025). *Insertion professionnelle : entre projection de futur.e.s enseignant.e.s en fin de formation primaire et perception d'enseignant.e.s novices*. 12^e Colloque international en éducation, Montréal (Canada), 02/05/2025.

Jenny, E., & Arcidiacono, F. (2024). *Apprentissage de la L2 et des mathématiques par des élèves à profil bi-plurilingue en contexte bilingue*. Rencontre "Metalinguistic Awareness: Recomposing Cognitive, Linguistic, And Cultural Conflicts. Studies in Honor of Maria Antonietta Pinto", Rome (Italie), 08/10/2024.

Losa, S., Arcidiacono, F. & Jenny, E., & (2024). « Culture » et « interculturalité » en formation des enseignant.e.s : un équilibre précaire entre culturalisme et constructivisme. Présentation orale dans le cadre du Colloque Culture(s). HEP-BEJUNE.

Radhouane, M., Arcidiacono, F., Jenny, E., & Akkari, A. (2024). *L'interculturalité au service des relations Nord-Sud en formation d'enseignant.e.s*. 5e Rencontre RIED "L'éducation à la diversité, entre crises, contestations et réformes", Marseille (France), 13/11/2024.

Schindelholz Aeschbacher, E. (2025). *Quelle inscription de l'enseignement des référents culturels par la littérature à l'école primaire suisse romande ?* Colloque Helitte.ch « La littérature à l'école au prisme des approches historiques », Lausanne, 12-13 février 2025.

Schindelholz Aeschbacher, E. (2025). *Enseigner les référents culturels à l'école primaire par la littérature : questionnements et retour sur des pratiques*. 16^e colloque de l'AIRDF « Pratiques enseignantes et activité des apprenant-es en didactique du français : où en sommes-nous en 2025 ? », Fribourg, 1^{er}-3 juillet 2025.

Tscharner, B., Etienne-Tomasini, D., & Jenny, E. (2025). *Plurilinguisme et patois fribourgeois: enjeux et champs de tension entre approche globalisée, diversité langagière et ancrage identitaire local - Multilingualism and the "Fribourg dialect": issues and areas of tension*

between a global approach, linguistic diversity and local identity. Présentation orale dans le cadre de la Tagung Mehrsprachigkeit 2025 Plurilinguisme et minorités linguistiques dans un contexte global. Davos, 22/05/2025.

Peer-review pour des revues et des événements scientifiques

Daniel Bosmans est reviewer pour les revues scientifiques suivantes :

- Journal of Language and Education
- Journal for Educators, Teachers and Trainers
- Athens Journal of Education

Emile Jenny est reviewer pour les revues et événements scientifiques suivants :

- L'éducation en débat : analyse comparée
- Le Bulletin de l'Association Suisse de Linguistique Appliquée (VALS-ASLA)
- Ouvrage Plurimaths, coordonné par Armande Dimey, Caroline Poisard et Camille Rasetto
- La collection scientifique pluridisciplinaire *Langues/Sprachen?* De Peter Lang
- La Revue Suisse des sciences de l'éducation (RSSE)
- Le congrès annuel SSRE-SSFE 2025
- Le 37^e Colloque de l'ADMEE-Europe

Emilie Schindelholz Aeschbacher est experte pour le n°64 de la revue *Tréma* « L'enseignement/apprentissage de l'oral en contextes : quels défis à relever ? » (à paraître), co-coordonné par Frédéric Torterat, Sandrine Aeby Daghé et Stéphane Colognesi.

Autres formes de participation à la communauté scientifique

Emilie Schindelholz Aeschbacher est membre du projet de recherche [GRAFE LLN](#) (Littérature, Lecture et Numérique), coordonné par Christophe Ronveaux (UNIGE) et Vincent Capt (HEP Vaud).

Emilie Schindelholz Aeschbacher a été membre de la rédaction de *Forumlecture.ch*.

Formations initiales en prise directe avec les projets

- Formation primaire, Recherches documentaires et démarche de problématisation
- Formation primaire, Construire une démarche méthodologique de recherche et un modèle d'analyse
- Formation primaire, Mémoire professionnel de bachelor
- Formation primaire, Didactique intégrée des langues
- Formation primaire, filière bilingue, Didactique du français L2

Formations continues en prise directe avec les projets

- Demi-journée de formation annuelle PRIMA/ANIMA
- Conférence sur le bilinguisme
- Se lancer dans l'enseignement immersif
- Développement et partage de séquences d'enseignement bilingue (suite)
- Travailler la L2 en planifiant et conduisant une excursion dans une ville bilingue ou germanophone
- Planifier et mener un échange linguistique

Autres formes de transmission des résultats aux parties prenantes ou au grand public

Emile Jenny, en collaboration avec Iris Michel (PH Bern) et Josianne Veillette (HEP-BEJUNE), a présenté les résultats du Suivi scientifique FiBi aux enseignant·e·s et aux membres de la direction de la FiBi le 2.12.2024 à Bienne.

Emilie Schindelholz Aeschbacher a participé, en collaboration avec la médiathèque du site de Delémont de la HEP-BEJUNE, à la 8^e Journée nationale de la lecture à voix haute du 21 mai 2025 sur les places de jeu.

Remerciements

Le Domaine de la *Didactique des langues* remercie le Service de l'enseignement obligatoire (SEEO) du canton de Neuchâtel pour le mandat et le soutien dans le suivi scientifique du projet ANIMA : Année d'immersion en allemand. Nous remercions également toutes les personnes avec qui nous avons été en contact pour des visites de classes, des entretiens ou autres activités scientifiques ou de formation.

Nos remerciements vont également aux participant·e·s du site de Delémont à la 8^e journée nationale de la lecture à voix haute du 21 mai 2025.

5. Inclusion scolaire

Ce domaine s'intéresse aux questions qui touchent la compréhension des enjeux de l'inclusion scolaire, avec un focus particulier sur la compétence des enseignant·e·s à l'accueil de tous les élèves et à la prise en charge de leurs besoins éducatifs.

Ses objectifs sont les suivants :

- contribuer au développement d'une école pour toutes et tous dans une perspective éducative inclusive ;
- produire des données de recherche qui répondent aux préoccupations des acteurs et actrices scolaires sur le terrain ;
- réaliser, par la recherche participative, des dispositifs « inclusifs » au service des enseignant·e·s pour favoriser les apprentissages scolaires.

Membres du domaine

Professeur responsable	Collaboratrices et collaborateur
François Gremion	Sophie Kernén, chargée d'enseignement Eléonore Simon, chargée d'enseignement Virginie Joliat, enseignante chargée de recherche Léna Rueflin, enseignante chargée de recherche Tristan Donzé, doctorant

Projets

L'accompagnement des enseignant·e·s dans les projets d'intégration des élèves à besoins éducatifs particuliers (BEP) par la recherche participative

Projet de recherche

Temporalité du projet : 01.08.2022 - 31.07.2026

Des réussites intégratives peuvent se trouver limitées voire arrêtées dans leur effort d'inclusion, par différentes difficultés éducatives auxquelles font face les acteurs et actrices impliqués. Assortie d'un espace de dialogue et d'action communs, la recherche participative est un dispositif d'accompagnement qui permet de répondre aux enjeux du terrain, tout en renforçant les liens entre la recherche et la pratique.

État d'avancement du projet en 2024-2025

Les accompagnements ont pu se poursuivre et se développer. L'analyse des verbatims du premier projet du domaine pour le développement d'une posture enseignante ouverte à

l'accueil des élèves à besoins éducatifs particuliers a pu mettre en évidence l'idéal-type de « l'enseignant braconnier ».

Les représentations de l'inclusion chez les enseignant·e·s : culture, impensé, exclusion ?

Projet de recherche en collaboration
avec les domaines [Sémiologie de l'activité éducative](#) et [Interculturalité](#)
Temporalité du projet : 01.08.2023 - 31.07.2025

À partir de trois perspectives disciplinaires, l'analyse conjointe de focus group par trois chercheur·e·s doit permettre une meilleure compréhension de la complexité culturelle qui se loge dans le lien social en construction quant à la manière des enseignant·e·s non seulement d'être des acteurs de ce lien, mais aussi des auteurs de ce nouveau lien de par les injonctions à réaliser l'inclusion.

État d'avancement du projet en 2024-2025

L'année 2024-2025 a été consacrée à l'analyse des données. L'objectif d'éprouver une nouvelle méthode d'analyse portant sur la mise en place d'une culture de l'inclusion scolaire chez les enseignant·e·s a permis de comprendre la complexité culturelle qui se manifeste dans la construction du lien social. Cela inclut la façon dont les enseignant·e·s sont non seulement des acteurs et actrices de ce lien, mais aussi des créateurs et créatrices de ce nouveau lien, en réponse aux injonctions à l'inclusion.

ESA : Les stratégies d'apprentissage

Projet de développement
Temporalité du projet : 01.08.2023 - 31.07.2025

Pour tenter de relever le défi que pose la diversité à l'école et à l'enseignement, ce projet a pour ambition le développement de l'enseignement des stratégies d'apprentissages (ESA) chez les enseignant·e·s et de leur appropriation par les élèves. Dans le cadre d'une communauté d'apprentissage professionnelle (CAP), nous nous intéressons aux ressources et obstacles que rencontrent les enseignant·e·s et qui peuvent influencer la réussite de tous leurs élèves, selon leurs capacités.

État d'avancement du projet en 2024-2025

Le Kit a pu être validé par les divers retours, expert et participant·e·s, au printemps 2025. Des journées et demi-journées de formation sur le kit ESA (projet d'établissement, formation cantonale au Jura) ont eu lieu durant l'année, une cinquantaine de personnes y ont assisté. Les données récoltées ont été analysées en vue de la rédaction du rapport final prévue l'été 2025.

Dissémination

Coordination d'ouvrages ou de revues

Veillette, J., Gremion, F., & Lebreton Reinhard, M. (2025). [Culture et éducation : le flou d'un rapport à soi, aux autres, au monde](#). *L'éducation en débats : analyse comparée*, 15(1), 1-6.

Lebreton Reinhard, M., & Gremion, F. (à paraître). « Propos libres sur la recherche dans les Hautes écoles pédagogiques et institutions apparentées. » *Formation et pratiques d'enseignement en questions*, hors-série.

Articles scientifiques

Veillette, J., Gremion, F., & Lebreton Reinhard, M. (2025). Culture et éducation : le flou d'un rapport à soi, aux autres, au monde. [L'éducation en débats](#), 15/1, 1-6

Laville, M., Gremion, F., & Gremion, L. (2024). L'éthique du care dans l'accompagnement de jeunes "autrement capables", [Revue internationale de l'éducation familiale](#), 54

Laville, M., & Gremion, F. (2024). Introduction. L'éthique du care, une éthique du concret [Revue internationale de l'éducation familiale](#), 54/2, 13-18

Gremion, L., & Gremion, F. (2024). L'intégration scolaire entre justice sociale et justice du care. [Revue internationale de l'éducation familiale](#), 54/2, 18-40

Zappella, D., Meia, J.-S., Carron, P., & Gremion, F., (2024). Qui impliquer pour faire évoluer les pratiques enseignantes ? Pistes issues d'un projet associant communauté étudiante et personnel enseignant. [Education et francophonie](#), 52(2). <https://doi.org/10.7202/1115417ar>

Kohler, A., Donzé, T., Gremion, F., Blandenier, G., & Carron, P. (sous presse). De la permaculture à la permaéducation : une voie pour penser l'évaluation, *Revue des Sciences de l'éducation*.

Lebreton Reinhard, M., & Gremion, F. (à paraître). « Pour une approche systémique de la pratique, la recherche et la formation ». *Formation et pratiques d'enseignement en questions*, hors-série.

Lebreton Reinhard, M., & Gremion, F. (à paraître). « De l'expérience vécue de la recherche à la recherche de l'expérience. Témoignages de partenaires de projets de recherche menés dans une Haute école pédagogique ». *Formation et pratiques d'enseignement en questions*, hors-série.

Publications professionnelles

Gremion, F. (2025). Qu'est-ce que le besoin éducatif particulier ? [Enjeux Pédagogiques](#), 44.

Gremion, L., & Gremion, F. (2025). Prendre en compte les besoins de la "situation" éducative. *Résonances*, 7, 8-9.

Kernen, S., & Gremion, F. (2024). L'enseignant braconnier. *Educateur*, 12, 2-5.

Gremion, F., & Carron P. (2024). La capabilité, entre éducatibilité et développement. *Educateur*, 2, 8-9.

Communications scientifiques

Gremion, F., & Lebreton Reinhard, M. (2025, octobre 6). Saisir la visée transformatrice de la co-analyse dans la restitution de l'expérience de la co-production de savoirs scientifiques. Contribution presented at the symposium 616 of the ARQ (Association pour la recherche qualitative) entitled « Processus d'analyse en contexte de recherche collaborative : partage des rôles, maillage des savoirs et retombées" which took place in the 92^e Congrès de l'ACFAS, Montréal (Québec, Canada), May 5-6.

Lebreton Reinhard, M., & Gremion, F., (2025, octobre 5). Co-analyse et expérience cumulative de la recherche collaborative pour le-la partenaire de terrain : du praticien réflexif au praticien-chercheur. Contribution presented at the symposium 616 of the ARQ (Association pour la recherche qualitative) entitled « Processus d'analyse en contexte de recherche collaborative : partage des rôles, maillage des savoirs et retombées" which took place in the 92^e Congrès de l'ACFAS, Montréal (Québec, Canada), May 5-6.

Zurn Grillon, A., & Gremion, F. (2025, avril 30). Un modèle de capabilité pour repenser le Projet Éducatif Individualisé, nécessité ou utopie ? Communication présentée au Colloque du CAHR, Lausanne, HEP Vaud, Suisse.

Gremion, F., & Kernen, S. (2024, octobre, 21). L'enseignant braconnier. Communication présentée dans le cadre du 6^e colloque du LASALE (laboratoire sur l'accrochage scolaire et les alliances éducatives) intitulé Symphonie éducative : un colloque participatif pour faire entendre les voix des personnes intéressées et concernées par l'accrochage scolaire, HEP Vaud (Suisse), Lausanne, 21-23 octobre.

Gremion, F., & Gremion, L. (2024). Le modèle de capabilité pour l'adaptation du programme scolaire aux élèves en situations de handicap. Conference presented at the 5^e colloque entitled " De l'inclusion à la participation en éducation scolaire" organised by IRDITSA from the University of Veliko Tarnovo (Bulgaria) in collaboration with the Direction régionale de l'Éducation et le Centre du soutien éducatif spécialisé de Dobrich et/ou de Varna which took place at Shabla (Varna, Bulgaria), June 28-2

Autres

Gremion, F., & Kernen, S. (2025, janvier, 16). L'enseignant braconnier. Conférence présentée lors du séminaire du personnel académique, HEP-BEJUNE, Bienne.

Gremion, F. (2025, janvier, 16). Incarner l'inclusion dans les pratiques de formation : une posture en tension. Conférence présentée lors du séminaire du personnel académique, HEP-BEJUNE, Bienne.

Peer-review pour des revues et des événements scientifiques

François Gremion a été reviewer pour les revues suivantes :

- [L'éducation en débats. Analyse comparée](#)
- [Formation et pratiques d'enseignement en question](#)
- [Revue internationale de l'éducation familiale](#)
- [La nouvelle revue – Education et société inclusives](#)

Autres formes de participation à la communauté scientifique

François Gremion est membre du Comité de pilotage du Réseau Recherche en pédagogie spécialisée, groupe de travail de la SSRE.

François Gremion co-dirige la Thèse de Tristan Donzé « Valeurs et croyances des enseignants, des justes en dialogue dans l'évaluation scolaire. Situer et contextualiser en orientation » avec Lucie Mottier-Lopez, Université de Genève.

Formation initiale en prise directe avec les projets

- Formation en pédagogie spécialisée, Inclusion scolaire

Formation continue en prise directe avec les projets

- Projet ESA : formation sur les stratégies d'apprentissage

Remerciements

Le domaine remercie la direction de la section francophone de l'Office de l'école obligatoire et du conseil (OECO) du canton de Berne. En particulier, merci à Mme Andréa Fuchs Fateh, suppléante du chef de section et collaboratrice scientifique pour les mesures pédagogiques particulières et son ouverture pour le travail en cours sur l'espace romand, en particulier le lien établi avec Mme Gabrielle Stiassny, cheffe du service formation développement de l'office médico-pédagogique du canton de Genève.

Merci à Mme Ségolène Eberlin, adjointe au chef de service de l'enseignement du canton du Jura, pour sa confiance en la qualité du projet ESA et le mandat de formation cantonale des enseignant·e·s d'appuis.

Merci à Mme Isabelle Bellaton pour sa confiance dans le projet ESA et l'occasion donnée d'accompagner l'équipe enseignante de l'entité dont elle a la direction, à deux reprises au cours de cette année.

6. Innovation dans l'enseignement et l'apprentissage

Ce domaine réalise des recherches qui développent, appliquent et évaluent des dispositifs innovants en vue d'améliorer l'enseignement et l'apprentissage en contexte scolaire et en formation, ainsi que de favoriser le développement professionnel des enseignant·e·s.

Ses objectifs sont les suivants :

- contribuer à améliorer l'enseignement et l'apprentissage en contexte scolaire et en formation et favoriser le développement professionnel des enseignant·e·s ;
- produire des connaissances qui permettent de favoriser les pratiques innovantes ;
- réaliser des recherches qui développent, appliquent et évaluent des dispositifs innovants.

Membres du domaine

Professeure responsable	Collaboratrices et collaborateur
Stéphanie Boéchat-Heer	Jessica Erard, chargée d'enseignement Christian Fauzia, collaborateur scientifique Hana Bida, doctorante FNS Cécile Vassaux, assistante FNS

Projets

Évolution du sentiment de compétences numériques de la formation des enseignant·e·s aux établissements scolaires (ESCOFE)

Projet de recherche

Temporalité du projet : 01.04.2022 - 31.03.2026

Collaborations : TECFA, Université de Genève et HEP Vaud

Financement : Fond national suisse, CHF 387'104.-

L'un des facteurs déterminant de l'adoption des outils numériques dans les pratiques d'enseignement est la perception des enseignant·e·s de leurs propres compétences dans ce domaine. Ce projet de recherche a pour but de comprendre comment évolue cette perception de la fin de la formation jusque dans les premières années de pratique et quels facteurs favorisent ou inhibent le sentiment de compétences numériques et l'intégration du numérique en classe.

État d'avancement du projet en 2024-2025

Des analyses descriptives et inférentielles ont été menées sur le 2^e questionnaire administré aux enseignant·e·s. Les derniers focus groups et entretiens individuels ont été transcrits. Puis, les données des focus groups et des entretiens individuels ont commencé à être codés et analysés. Deux articles scientifiques ont été rédigés et soumis à des revues et les résultats ont été communiqués dans des manifestations scientifiques.

Dispositifs d'accompagnement réflexif pour favoriser le développement professionnel des enseignant·e·s en compétences numériques (DARPE)

Projet de recherche

Temporalité du projet : 01.08.2023 - 31.07.2027

Ce projet de recherche vise à évaluer deux dispositifs d'accompagnement réflexif favorisant le développement professionnel des enseignant·e·s en compétences numériques. Plus précisément, il a pour but d'observer dans quelle mesure ces dispositifs d'accompagnement réflexif permettent d'augmenter le sentiment d'auto-efficacité et d'améliorer les stratégies d'ajustement et d'autorégulation des enseignant·e·s qui innovent.

État d'avancement du projet en 2024-2025

Les phases de mise en pratique et de récolte de données ont eu lieu. Les deux dispositifs d'accompagnement (individuel et collectif) et le dispositif de recherche ont été mis en pratique. Le dispositif d'accompagnement collectif s'est déroulé sous la forme de cinq moments en communauté de pratique et le dispositif individuel par le suivi à trois reprises de cinq enseignant·e·s. Les questionnaires pré-tests administrés aux enseignant·e·s ont été analysés.

Dissémination

Chapitres d'ouvrages

Boéchat-Heer, S., Bida, H., & Moor, M. (sous presse). L'évolution du sentiment de compétences numériques et des stratégies d'ajustement des étudiant·e·s avant et après la pandémie. In C. Papi, S. Boéchat-Heer & J.-L. Rinaudo (Eds.), *L'éducation et la formation depuis la pandémie : constances et changements*. Presse Universitaire de Rouen.

Boéchat-Heer, S. (sous presse). Quel est l'impact à court et long terme des pratiques innovantes forcées ? (conclusion). In C. Papi, S. Boéchat-Heer & J.-L. Rinaudo (Eds.), *L'éducation et la formation depuis la pandémie : constances et changements*. Presse Universitaire de Rouen.

Coordination d'ouvrages ou de revues

Papi, C., Boéchat-Heer, S., & Rinaudo, J.-L. (Eds.). (sous presse). *L'éducation et la formation depuis la pandémie : constances et changements ?* Presse Universitaire de Rouen.

Articles scientifiques

Bida, H., Vassaux, C., Boéchat-Heer, S., Bétrancourt, M., & Sutter Widmer, D. (soumis). Exploring beginning teachers' self-efficacy and coping strategies when using digital technologies: a mixed methods research. *Teaching and teacher education*.

Bida, H., Vassaux, C., Sutter Widmer, D., Boéchat-Heer, S., & Bétrancourt, M. (soumis). Formation initiale à l'éducation numérique : sentiment de compétence et intégration numérique des enseignant·e·s débutant·e·s. *Revue Forumlecture*.

Communications scientifiques

Boéchat-Heer, S., Bida, H. & Moor, M. (2024, 4-5 juillet). L'évolution du sentiment de compétences numériques et des stratégies d'ajustement des étudiant·e·s avant et après la pandémie. In C. Papi, S. Boéchat-Heer et J.L. Rinaudo (Chair), *Après la pandémie... quelles pratiques numériques en éducation ?* [Symposium]. Réseau international francophone de recherche en éducation et formation (REF), Fribourg.

Sutter Widmer, D. & Boéchat-Heer, S. (11 septembre 2024). A quelles difficultés sont confrontées les enseignant·e·s débutant dans la profession lors de la mise en place de l'éducation numérique et comment les surmontent-ils-elles? Atelier animé lors de la manifestation de la CONUM - Education numérique à l'école, plus-value, IA et formation éclairées par la recherche à l'EPFL à Lausanne.

Bida, H., Bétrancourt, M., & Boéchat-Heer, S. (2025, 23-24 août, accepté). *Exploring digital use, self-efficacy, and technology acceptance among beginning teachers* [Poster]. Communication acceptée dans le cadre de la 29^e édition de la JURE conférence, European Association for Research on Learning and Instruction (EARLI), du 23 au 24 août 2025, Université de Graz, Autriche.

Peer-review pour des revues et des événements scientifiques

Stéphanie Boéchat-Heer est membre du comité de rédaction de la revue de l'Association pour l'Utilisation Pédagogique des Technologies de l'Information et de la Communication (AUPTIC.education).

Stéphanie Boéchat-Heer est reviewer pour les revues suivantes :

- International Journal of Digital Literacy and Digital Competence (JDLDC)
- Swiss Journal of Educational Research (SJER)
- Revue Internationale des Technologies en Pédagogie Universitaire (RITPU)
- Revue internationale de l'e-learning et la formation à distance

Autres formes de participation à la communauté scientifique

Stéphanie Boéchat-Heer est membre du conseil d'administration pour l'association AUPTIC·education.

Stéphanie Boéchat-Heer codirige avec la Prof. Mireille Bétrancourt de l'Université de Genève la thèse de Hana Bida intitulée « Mise en œuvre de l'éducation numérique par les enseignant·e·s débutants et transfert de leurs compétences numériques en classe » avec le soutien du Fonds national suisse.

Stéphanie Boéchat-Heer est membre du groupe « Intelligence artificielle générative (Algen) » et du consortium romand en citoyenneté numérique.

Formations initiales en prise directe avec les projets

- Formation secondaire, Recherche en éducation
- Formation en pédagogie spécialisée, Éducation numérique et technologie d'aide I et II

Autres formes de transmission des résultats aux parties prenantes ou au grand public

Subside Égalité du FNS

Deux chercheuses du projet ESCOFE ont obtenu un subside égalité du FNS pour la participation à des colloques nationaux et internationaux et à des formations concernant leurs thèses de doctorat :

Hana Bida, doctorante pour le projet ESCOFE, a participé à l'atelier intitulé « Davidov/Schmidt - Introduction à la modélisation par équations structurelles (SEM) (en ligne) » dans le cadre de la 28^e École d'été en méthodes des sciences sociales, du 19 au 23 août 2024, Università della Svizzera italiana.

Cécile Vassaux, assistante de recherche pour le projet ESCOFE, a obtenu le subside égalité du FNS pour le financement de la communication de ses travaux de thèse encadrés par la Prof. Gaëlle Molinari (TECFA, FPSE, Université de Genève) et le Dr. Joris Felder (Université de Fribourg). Les communications concernées sont les suivantes :

- Vassaux, C., Felder, J., & Molinari, G. (2024, 26-28 août). Understanding teacher well-being: an exploratory study through the lens of social representations [Présentation acceptée]. SIG 08, Motivational, Social and Affective Processes, Berne, Suisse.

- Vassaux, C., Felder, J., & Molinari, G. (2024, 12-14 août). The teachers' social representations of digital technologies : the exploration of the mute zone [Présentation acceptée]. SIG 11, Teacher and Teaching Education, EARLI, (European Association for Research on Learning and Instruction), Oxford, England.

Remerciements

Le domaine remercie tous les partenaires avec lesquels il a pu collaborer tout au long de cette année. Un remerciement tout particulier aux enseignant·e·s du Lycée Jean-Piaget qui ont pris part au projet DARPE, ainsi qu'à sa directrice, Violaine Sabbah. Nous remercions également les enseignant·e·s qui ont participé aux entretiens et focus groups dans le cadre du projet ESCOFE et le Fonds national suisse pour le financement de ce projet.

7. Interculturalité

Ce domaine s'intéresse aux enjeux sociétaux, institutionnels et pédagogiques liés aux langues et à la migration.

Ses objectifs sont les suivants :

- contribuer à saisir les effets des politiques éducatives, linguistiques et migratoires sur les institutions scolaires et leurs actrices et acteurs ;
- collaborer à la diffusion de pratiques favorables à l'aménagement de la pluralité linguistique et culturelle au sein des établissements scolaires.

Membres du domaine

Professeure responsable	Collaboratrices
Josianne Veillette	Nicole Chatelain, chargée d'enseignement Nathalie Stübi, collaboratrice scientifique

Projets

Le « Kit pour l'accueil des élèves allophones » Quels discours sur l'accueil ? Quelles pratiques effectives ?

Projet de recherche
Temporalité du projet : 01.08.2020 - 31.01.2025

Le « Kit pour l'accueil des élèves allophones » est né de la participation collective de quelques enseignant·e·s, encadrés notamment par Madame Spomenka Alvir (Formation continue), et en concertation avec des responsables cantonaux. Conçu comme un outil de médiation favorisant le dialogue entre les acteurs scolaires, le Kit pense l'accueil en termes de responsabilité conjointe et d'interdépendance entre intervenant·e·s se situant à des niveaux différents. L'objectif de ce projet est d'interroger le niveau d'adéquation entre les discours tenus sur l'accueil et l'appropriation de ce Kit par les acteurs institutionnels.

État d'avancement du projet en 2024-2025

Remise du rapport final en mars 2025. Les résultats ont montré que la formation sur le Kit n'a pas réussi à modifier des pratiques internes de prise en charge des élèves issu·e·s de la migration puisqu'il s'est uniquement adressé aux enseignant·e·s. Le processus d'accueil en effet doit être conscientisé par l'ensemble des partenaires scolaires et être le fruit d'une collaboration collective. Le Kit et sa formation doivent repenser le public cible et se tourner vers ses représentant·e·s institutionnels, qui ont la légitimité pour opérer des changements de

structures, mettre en place des protocoles d'accueil et créer un véritable « état d'esprit d'accueil », correspondant, *in fine*, aux principes cantonaux.

Les représentations de l'inclusion chez les enseignant·e·s : culture, impensé, exclusion

Projet de recherche en collaboration
avec les domaines [Inclusion scolaire](#) et [Sémiologie de l'activité éducative](#)
Temporalité du projet : 01.08.2023 - 31.07.2025

À partir de trois perspectives disciplinaires, l'analyse conjointe des trois chercheur·e·s de focus group doit permettre une meilleure compréhension de la complexité culturelle qui se loge dans le lien social en construction quant à la manière des enseignant·e·s d'être non seulement des acteurs et actrices de ce lien, mais aussi des auteurs et autrices de ce nouveau lien, de par les injonctions à réaliser l'inclusion.

État d'avancement du projet en 2024-2025

L'année 2024-2025 a été consacrée à la prise de données. Les débuts de leur coanalyse montre que l'interdisciplinarité relève plus du consensus que du dépassement des frontières disciplinaires.

Dissémination

Coordination d'ouvrages ou de revues

Veillette, J., Gremion, F., & Lebreton Reinhard, M. (2025). Culture et éducation : le flou d'un rapport à soi, aux autres, au monde. [L'éducation en débats : analyse comparée](#), 15(1), 1-6.

Article scientifique

Veillette, J., Gremion, F., & Lebreton Reinhard, M. (2025). Éditorial. Culture et éducation : le flou d'un rapport à soi, aux autres, au monde. [L'éducation en débats : analyse comparée](#), 15(1), 1-6.

Rapport

Veillette, J. (2025). *Le « Kit pour l'accueil des élèves allophones ». Quels discours sur l'accueil ? Quelles pratiques effectives ?* [Rapport scientifique final](#), HEP-BEJUNE.

Communications scientifiques

Veillette, J. & Stübi, N. (2025). *Filières bilingues de la Ville de Bienne : des espaces éducatifs propices à l'hétérogénéité linguistique ? Représentations d'acteurs institutionnels sur le plurilinguisme des élèves issus de la migration*. Présentation orale dans le cadre du Colloque *Plurinscol – Plurilinguisme et inclusion scolaire : Contextes, enjeux et formations*. Besançon (13-14 mai 2025).

Ogay, T., Chatelain, N., Hutter, V., Rienzo, S., Banholzer, R. (2025, 4 juillet). *La relation familles-école dans une société toujours plus complexe : défis pour les professionnel·l-es de l'école*. [Symposium]. Congrès de la SSRE, L'éducation dans les relations et rapports sociaux de pouvoir et d'inégalité à la PH à Luzern.

Autre

Présentation du Domaine de recherche « Interculturalité » dans la revue [Enjeux pédagogiques](#) 44.

Peer-review pour des revues et des événements scientifiques

Josianne Veillette a été peer-reviewer pour la revue [L'éducation en débats. Analyse comparée](#).

Autre forme de participation à la communauté scientifique

Josianne Veillette est membre du Réseau international Éducation et diversité (RIED).

Formation initiale en prise directe avec les projets

- Formation secondaire, À l'interface élève - société. Mieux comprendre l'adolescence.

Formation continue en prise directe avec les projets

- Atelier débranché. Accueil des élèves issus de la migration ; de quelques notions théoriques à un outil pratique.

Remerciements

La responsable du domaine Interculturalité remercie ses deux collaboratrices, Madame Nathalie Stübi et Madame Nicole Chatelain, pour leur précieuse collaboration.

8. Mathématiques et sciences de la nature

Ce domaine s'intéresse aux questions liées à la didactique des différentes disciplines, à l'intégration des outils numériques et l'intégration de ces disciplines dans une perspective éducative globale (EDD : éducation en vue d'un développement durable).

Ses objectifs sont les suivants :

- contribuer au développement de la didactique des sciences ;
- produire des ressources et des résultats de recherche en lien avec la didactique des sciences et de l'EDD ;
- réaliser des formations continues en lien avec les thématiques traitées au sein du domaine.

Membres du domaine

Professeur responsable	Collaborateurs
Gilles Blandenier	Pascal Carron, chargé d'enseignement Pierre Gigon, chargé de cours François Ingold, chargé d'enseignement Alaric Kohler, chargé d'enseignement Philippe Massiot, chargé d'enseignement Gaétan Pheulpin, coordinateur GLOBE pour la Suisse romande

Projets

Swiss Digital Skills Academy. Mastering Open Educational Resources (OERs) and Open Educational Platforms (OEPs)

Projet de recherche en collaboration

avec le domaine [Psychologie du développement et interactions sociales](#),

Temporalité du projet : 01.01.2021 - 30.06.2025

Collaborations : EPFL (D. Gillet) et partenaires suisses (V. Hagin, A. Gogoll, N. Frei - HEFP, HEFSM)

Financement : swissuniversities P-8, CHF 1'888 615.-

Ce projet vise le développement de compétences liées à la conception, la création et la mise en œuvre de ressources éducatives (OER) et de plateformes éducatives ouvertes (OEP) ainsi que le déploiement de ces ressources dans des modules d'apprentissage partagés. Ces modules se concentrent sur la fourniture de méthodologies et le partage de pratiques, ainsi que sur l'offre de ressources dans des domaines inter- et transdisciplinaires. Les modules d'apprentissage des compétences numériques sont conçus et fédérés entre les institutions suisses et s'appuient sur des ressources et des plateformes partagées, ouvertes et librement

accessibles. Les professionnels formés via le projet sont capables d'intégrer ces ressources dans leur propre pratique pédagogique.

État d'avancement du projet en 2024-2025

L'équipe du projet a continué à développer différentes ressources éducatives libres incluant des licences ouvertes (Creative Commons) et comportant une charte graphique unifiée. L'utilisation de la plateforme « Graasp » et la participation à son développement ont été accomplies. Un guide pour la création d'OERs a été élaboré et mis à disposition de la communauté. Les données récoltées sur la prise en main de l'OEP « Graasp » par des étudiant·e·s de la formation initiale ont été analysées et des publications sont en voie de rédaction.

Swiss Digital Skills Academy (SDSA). Innovation in Open Education Through Emerging Technologies

Projet de développement

Temporalité du projet : 01.01.2025 - 31.12.2025

Collaboration : EPFL (D. Gillet) (leading house)

Financement : swissuniversities P-8, CHF 277 162.- CHF dont CHF 13 797.- pour la HEP-BEJUNE

Ce projet entre dans le cadre du PGB de swissuniversities « Open Education and digital competencies ». L'équipe de recherche de la HEP-BEJUNE qui intègre des étudiant·e·s en formation initiale poursuit le travail de la Swiss Digital Skills Academy. Elle est impliquée dans le design et la conception de ressources éducatives libres ainsi que dans leur implémentation par le biais de différentes plateformes éducatives libres.

État d'avancement du projet en 2024-2025

Des éléments relatifs aux contenus éducatifs et aux plateformes éducatives libres ont été transmis aux collaboratrices et collaborateurs du projet. Des ressources éducatives ont été élaborées en chimie et en biologie. Leur mise à disposition sur la plateforme éducative libre Graasp a été conceptualisée. Ali Ben Hammou, Tanguy Gressard, Sarah Moreira Clemente, Giulia Saitta, étudiant·e·s, ont rejoint le projet grâce au financement obtenu.

Coopération entre Hautes Écoles pour une formation des enseignant·e·s tournée vers l'avenir. Développer l'ED(D), mettre en réseau les domaines d'études, renforcer la cohérence de la formation (CUFT)

Projet de recherche

Temporalité du projet : 01.01.2025 - 30.06.2026

Collaborations : HEP Vaud, PH FHNW, PH Lucerne (leading houses) et de nombreuses institutions suisses de formation des enseignant·e·s

Financement : swissuniversities PGB durabilité, CHF 1' 286 620.-

Ce projet entre dans le cadre du PGB de swissuniversities « Renforcement de la culture de la durabilité dans les Hautes Écoles ». Il vise la mise en réseau des Hautes Écoles suisses qui forment les enseignant·e·s pour améliorer l'ancrage de l'éducation au développement durable (EDD) en proposant des parcours de formation innovants et transformateurs. Notre institution participe à trois des cinq sous-projets développés.

État d'avancement du projet en 2024-2025

Les équipes travaillant dans les différents sous-projets ont été constituées. Une revue de la littérature a été effectuée. Elle a permis de bien définir les termes et concepts utilisés dans le cadre du projet. Des instruments de récolte d'informations ont été coconstruits (questionnaires) et des objets dignes de recherche ont été désignés. Les différentes phases du projet ont également été planifiées.

Chemicastle

Projet de développement

Temporalité du projet : 01.08.2023 -...

Collaboration : Dr Olga Reinauer (chercheuse indépendante, conceptrice du jeu)

ChemiCastle est un jeu sérieux pour travailler l'apprentissage des liaisons chimiques. Ce projet consiste tout d'abord à développer un jeu destiné aux tablettes (ou smartphones), dédié à l'étude des liaisons intra et intermoléculaires. Ce jeu sera ensuite testé dans des classes de l'espace BEJUNE du secondaire 2, et mis à disposition des élèves afin d'évaluer la pertinence de cet outil dans l'apprentissage des liaisons chimiques. La récolte de questionnaires devrait nous permettre de valider l'impact de ce jeu sur les différents apprentissages, mais aussi sur la motivation en cours de chimie. L'usage de questionnaires devrait nous permettre de valider l'impact de ce jeu sur les différents apprentissages, mais aussi sur la motivation en cours de chimie.

État d'avancement du projet en 2024-2025

Les très nombreuses données récoltées au printemps 2024 ont été analysées et compilées sous forme de graphiques permettant une interprétation solide. Le questionnaire d'évaluation des connaissances a été soumis une 3^e fois aux mêmes élèves, 9 mois après le test du jeu, afin d'évaluer l'effet à long terme sur les connaissances visées. Un article est en cours d'écriture et sera soumis très prochainement. Une partie de ces analyses a permis de perfectionner le jeu, en prenant en compte les remarques des utilisateurs. La publication du jeu Chemicastle sur l'App Store, via les Edutools HEP-BEJUNE, devrait se concrétiser dans les prochaines semaines.

Permaéducation : développer les jardins scolaires pour la transition écologique

Projet de recherche

Temporalité du projet : 01.08.2024 - 31.07.2028

Collaborations : FHNW, SUPSI (à travers le projet BildungsSortengarten)

Financement : CHF 9 360.- (à travers le projet BildungsSortengarten)

Ce projet est une recherche-action orientée vers la pratique : tout en développant le nombre et l'ampleur des activités autour des jardins et aménagements extérieurs dans la région, il permet d'évaluer nos hypothèses sur l'accompagnement adéquat de ces pratiques au cours d'une recherche scientifique. L'accompagnement des équipes offre la possibilité de recueillir des traces en situation naturelle.

État d'avancement du projet en 2024-2025

Les récits photographiques portant sur les observations des différents jardins scolaires observés dans la première phase du projet ont été finalisés et transmis pour approbation aux enseignant·e·s concernés. Des formations continues ont été élaborées. Le réseau regroupant des partenaires et des personnes intéressées à l'introduction de jardins scolaires et éducatifs dans les écoles a continué à se développer, notamment via l'association « Jardins éducatifs et scolaires suisses » (www.schulgarten.ch). Ceci a permis des échanges en termes de formation et l'obtention d'un projet sur financement externe (BildungsSortengarten). Un projet de jardin scolaire à la HEP-BEJUNE a également été élaboré et accepté.

GLOBE

Prestation de service

Temporalité du projet : 01.01.2023 - 31.12.2025

Financement : Office fédéral de l'Environnement/GLOBE, CHF 72 000.-

Nous abritons la représentation romande de ce projet international d'éducation à l'environnement. G. Pheulpin assure le rôle de coordinateur romand. Nos prestations consistent à développer les offres GLOBE, à les faire connaître et à dispenser des formations en vue de leur utilisation. Certains travaux de recherche ponctuels d'étudiant·e·s visent à mieux comprendre comment se fait l'utilisation des offres GLOBE et quels sont leurs apports en termes d'apprentissage.

État d'avancement du projet en 2024-2025

Le projet GLOBE fait l'objet d'un reporting précis et séparé à destination de l'OFEV qui porte sur les différents éléments de la prestation de service.

Dissémination

Article scientifique

Kohler, A., Donzé, T., Gremion, F., Carron, P., & Blandenier, G. (sous presse). De la permaculture à la permaéducation : une voie pour penser l'évaluation ? *Revue des sciences de l'éducation*.

Publications professionnelles

Kohler, A., Schumann, S., Egger, J., Graf, S., Pieracci, G., van Meel, D., & Wakeman, S. (2025). Schulgärtner in der Schweiz. *GREEN CARE*, 1, 17–19.

Pellaud, F., & Blandenier, G. (2025). De l'environnement à la personne. *L'Éducateur*, 2, 16.

Rapport

Kohler, A., Donzé, T., & Blandenier, G. (2024). Du jardin scolaire à la permaéducation. [Rapport scientifique final](#), HEP-BEJUNE.

Communications scientifiques

Blandenier, G. (2024, juillet). Nouvelles ressources de Globe : BioDivSchool. Présentation d'un atelier dans le cadre de la 5ème rencontre du réseau « Enseigner dehors », Muzoo, La Chaux-de-Fonds.

Kohler, A. (2024, juillet). Jardins scolaires et éducatifs. Présentation d'un atelier dans le cadre de la 5ème rencontre du réseau « Enseigner dehors », Muzoo, La Chaux-de-Fonds.

Kohler, A. (2024, septembre). Garten(bau) in der Schule : eine Gelegenheit für Interdisziplinarität und transversale Kompetenzen [Jardinage et aménagements extérieurs à l'école : une opportunité pour l'interdisciplinarité et les compétences transversales]. Exposé présenté au Schulgartenimpuls 2024 : Planung und Nutzung von Schulgärten, Fachhochschule Nordwestschweiz, Pädagogische Hochschule, en ligne.

Hagin, V. & Kohler, A. (2024, octobre). [Discuss Open Pedagogy](#). Workshop held at the Open Education Resources Creator, EPFL, Lausanne.

Kohler, A. (2025, mai). At the school garden: How context transforms knowledge and relationships. Paper presented at the 54th annual meeting of the Jean Piaget Society, Rethinking context as process when studying human development: Implications for theory, practice, and policy, Belgrade, Serbia.

Reinauer, O., Massiot, P., & Kohler, A. (2025, juin). Apprendre les liaisons inter- et intramoléculaires avec un jeu numérique : Chemicastle mis à l'épreuve d'une recherche dans les lycées BEJUNE. Présentation à la 8^e rencontre latine des didacticien·nes des sciences, HEP-BEJUNE, Bienne.

Autre

Kohler, A. (2025). Finding, Using and Co-Designing Open Educational Resources: A Model for a Facilitated Communication on Shared Resources. <https://doi.org/10.5281/zenodo.14973130>

Peer-review pour des revues et des événements scientifiques

Philippe Massiot est reviewer de la revue *Chimia*.

Gilles Blandenier a été reviewer pour différentes revues de zoologie, d'écologie, et d'éducation à l'environnement.

Autres formes de participation à la communauté scientifique

Alaric Kohler est responsable du groupe de travail recherche & développement de la communauté professionnelle des jardins éducatifs et scolaires (<https://schulgarten.ch/>).

Gilles Blandenier est :

- Membre du bureau du GROM (Groupe latin des didacticien·ne·s des sciences) et chargé de la co-organisation de la 8^e rencontre latine des didacticien·nes des sciences, 19 et 20 juin 2025, HEP-BEJUNE, Bienne ;
- Expert principal (biologie et biologie humaine) pour les examens des écoles de culture générale et de la maturité spécialisée option pédagogie du canton de Berne ;
- Expert de biologie pour les examens de la maturité spécialisée option pédagogie et l'école de culture générale, Gymnase de Bienne et du Jura bernois, mai et juin 2025 ;
- Expert pour le moyen d'enseignement romand pour les sciences au cycle 3. CIIP ;
- Membre du conseil scientifique du laboratoire international de recherche sur l'éducation à la durabilité (LirED, HEP-Vaud) ;
- Représentant de la HEP-BEJUNE au sein du GT EDD de la chambre des HEP de Swissuniversities ;
- Membre de la commission durabilité de la HEP-BEJUNE ;
- Membre du comité de l'association Globe Suisse ;
- Membre du jury dans le cadre de la finale nationale du concours « Globe contest » (Berne, 13.06.2025) ;
- Membre du comité scientifique du colloque « Les médiations au regard de l'Anthropocène » (HEP-VS et Musée de la nature du Valais).

Formations initiales en prise directe avec les projets

- Formation secondaire, Didactique de la biologie
- Formation primaire, Camp vert. Bioindication de cours d'eau et écouter les sons du l
- Formation en pédagogie spécialisée, Développement durable, Education au développement durable, projet GLOBE

Formations continues en prise directe avec les projets

- La participation des élèves dans l'évaluation
- Ateliers éducation numérique. ½ journée disciplinaire - SCIENCES DE LA NATURE – Chimie - Biologie – Physique
- Sensibilisation à l'Éducation numérique: biologie/chimie - atelier didactique pour enseignant·e·s du secondaire 2
- Le bien-être, une innovation pédagogique !
- Comment évaluer les compétences EDD ? Éducation21, webinaire
- Étudier la biodiversité dans la cour de l'école avec les ressources BioDivSchool
- Espaces favorisant la biodiversité autour des écoles : suivi écologique d'un étang

Remerciements

À toutes et tous nos partenaires pour leur collaboration précieuse.

Aux enseignant·e·s et directions d'école ayant accepté de participer de quelque manière que ce soit au projet sur les jardins scolaires.

9. Pilotage et conduites des organisations de formation

Ce domaine s'intéresse aux questions inhérentes au travail réel des directions d'établissement en observant les postures dirigeantes et les outils de pilotage mobilisés.

Ses objectifs sont les suivants :

- contribuer à la compréhension des enjeux autour de la professionnalisation des directions d'établissement ;
- produire des données de recherche qui répondent aux préoccupations des acteurs et actrices de la gouvernance en éducation ;
- réaliser des recherches qui intègrent les acteurs et actrices dans une perspective de recherches collaboratives.

Membres du domaine

Professeur responsable	Collaboratrice et collaborateurs
Julien Clénin	Pierre-Yves Gerber, chargé d'enseignement Fabien Guyot, chargé d'enseignement Anne-Lise Nagel, collaboratrice scientifique Paul-André Garessus, doctorant

Projets

Étude des changements apportés par la nouvelle loi et ordonnance sur les directions d'établissement du canton du Jura

Prestation de service

Temporalité du projet : 01.02.2024 - 31.07.2028

Collaboration : Service de l'enseignement de la préscolarité et de la scolarité obligatoire du canton du Jura

Financement : Engagement d'une collaboratrice scientifique à hauteur de 20%

Depuis la rentrée d'août 2024, un changement du cadre légal jurassien (nouvelle loi et nouvelle ordonnance), impacte les directions d'établissement du canton du Jura en leur attribuant de nouvelles compétences de gestion de leur établissement scolaire. Ce changement s'inscrit dans un double processus, l'un qui est de l'ordre de la professionnalisation des directions d'établissement avec comme perspective un horizon de liberté accrue, compensée par davantage d'expertise, de savoirs spécifiques et d'autorité dans les discussions (Bourdoncle, 1991, 1993 et 2000 ; Lang, 1999 ; Wittorski, 2007, Clénin, 2021) ; l'autre qui est de l'ordre de la nouvelle gestion publique qui a graduellement pénétré, de manière différenciée et à des degrés variés, tous les services publics (Progin, 2022). Cette étude aura deux axes qui s'alimenteront mutuellement tout au long du processus d'accompagnement : un axe de

recherche, qui permettra de comprendre l'impact de ce changement sur les acteurs du système scolaire jurassien et un axe de formation qui permettra de proposer des dispositifs pour accompagner ce changement.

État d'avancement du projet en 2024-2025

Analyse des textes légaux.

Revue de la littérature.

Élaboration d'un programme de formation pour les directions de la scolarité obligatoire.

La profession dirigeante dans l'espace BEJUNE. Quelles compétences développées ?

Projet de recherche

Temporalité du projet : 01.02.2025 - 31.07.2027

Dans le cadre d'une étude collaborative réunissant les directions d'établissements issus de l'espace comprenant les cantons de Berne, du Jura et de Neuchâtel, cette recherche vise à identifier les compétences propres à l'exercice de la fonction dirigeante. L'objectif principal consiste à préciser les contours d'une professionnalité exigeant une forte capacité d'adaptation aux défis d'un système scolaire en constante évolution. Il s'agit, en particulier, de déterminer les compétences développées par les directions d'établissement afin de satisfaire aux exigences inhérentes à cette fonction.

État d'avancement du projet en 2024-2025

Revue de la littérature.

Rencontre avec le groupe de travail.

Élaboration d'un questionnaire avec le groupe de travail.

Dissémination

Chapitre d'ouvrage

Huguenin, J.-M., & Clénin, J. (2024). Mesurer la collaboration : avec quels indicateurs ? In F. Gravelle (Ed.), *Les praticiens et les scientifiques unissent leurs forces pour faire avancer le domaine de la gestion de l'éducation à travers le monde*. JFD Éditions. Collection Gestion de l'éducation et nouvelle gouvernance.

Coordination d'ouvrages ou de revues

Coordination d'un numéro spécial de la revue suisse des sciences de l'éducation. (Lukas Lehmann, Julien Clénin et Nico van der Heiden) intitulé : « Non-state actors in public schools »

Article scientifique

Lehmann, L., Clénin, J., & van Der Heiden, N. (accepté). Nichtstaatliche Akteure in öffentlichen Schulen. *Revue suisse des sciences de l'éducation*

Rapport

Tulowitzki, P., Ruf, L., Ravez, C., Progin, L., Desponds, F., & Clénin, J. (2025). *Enquête sur les Directions d'École Suisses 2024 – [Rapport de synthèse sur la satisfaction au travail, l'adéquation professionnelle et la gestion de la diversité](https://doi.org/10.26041/fhnw-12246)*. Haute École Spécialisée de la Suisse du Nord-Ouest FHNW et Haute École Pédagogique du canton de Vaud. <https://doi.org/10.26041/fhnw-12246>

Communications scientifiques

Conférence « Le leadership : Au-delà d'un concept, une posture ». FORDIF, FAPSE-UNIGE. Genève le 16 mai 2025

Conférence « Auto-évaluation de l'établissement, pour qui, pour quoi, comment ? » Écoles de l'Arpille, le 16 août 2024, Salvan.

Autres formes de participation à la communauté scientifique

Julien Clénin est :

- Membre du comité d'organisation de la journée de la gouvernance et du leadership en éducation
- Membre du SSRE Working Group: Governance, school leadership and school development
- Membre du groupe d'experts de ProEdu (proedu.ch)
- Membre associé de CADRES HEP-VD
- Membre associé du Laboratoire Innovation-Formation-Education (LIFE) UNIGE
- Membre du Comité de suivi individuel (CSI) pour la thèse de M. Paul-André Garessus

Formation initiale en prise directe avec les projets

- FORDIF, Responsable d'institution de formation : un métier entre pilotage et leadership.

Formation continue en prise directe avec les projets

- Accompagnement et supervision d'équipe de direction (primaire, secondaire, Gymnase)

Remerciements

Nous tenons à remercier chaleureusement le Service de l'enseignement du canton du Jura pour l'intérêt et la confiance portés aux travaux du domaine et remercier les directions participant au projet collaboratif FORMADIR pour leurs apports et leur confiance.

10. Psychologie du développement et interactions sociales

Ce domaine s'intéresse aux liens entre les processus de développement (individuel et collectif) et le rôle des interactions sociales dans l'analyse de différentes situations d'enseignement-apprentissage.

Ses objectifs sont les suivants :

- comprendre la place des relations interpersonnelles au sein de contextes éducatifs ;
- comprendre le rôle des interactions dans les processus d'acquisition de compétences argumentatives, de socialisation et de développement professionnel.

Membres du domaine

Professeur responsable	Collaboratrice et collaborateurs
Francesco Arcidiacono	Alaric Kohler, chargé d'enseignement Céline Miserez-Caperos, chargée d'enseignement Pierre-Yves Gerber, doctorant

Projets

Swiss Digital Skills Academy. Mastering Open Educational Resources (OERs) and Open Educational Platforms (OEPs)

Projet de recherche en collaboration
avec le domaine [Mathématiques et sciences de la nature](#)

Temporalité du projet : 01.01.2021 - 30.06.2025

Collaborations : EPFL (D. Gillet) et partenaires suisses (V. Hagin, A. Gogoll, N. Frei - HEFP, HEFSM)

Financement : swissuniversities P-8, CHF 1 888 615.-

Ce projet vise le développement de compétences liées à la conception, création et mise en œuvre de ressources éducatives (OER) et de plateformes éducatives ouvertes (OEP) ainsi que le déploiement de ces ressources dans des modules d'apprentissage partagés. Ces modules se concentrent sur la fourniture de méthodologies et le partage de pratiques, ainsi que sur l'offre de ressources dans des domaines inter- et transdisciplinaires. Les modules d'apprentissage des compétences numériques sont conçus et fédérés entre les institutions suisses et s'appuient sur des ressources et des plateformes partagées, ouvertes et librement accessibles. Les professionnels formés via le projet sont capables d'intégrer ces ressources dans leur propre pratique pédagogique.

État d'avancement du projet en 2024-2025

L'équipe du projet a développé différentes ressources éducatives libres (OER) incluant des licences ouvertes (Creative Commons). Du côté « enseignement », ces éléments ont permis une utilisation en termes de formation à l'enseignement, mais aussi dans l'exercice du métier. Pour ce qui concerne le côté « apprentissage », les ressources en question ont permis l'analyse de traces d'apprentissage (Learning Analytics), aussi par la réalité augmentée et virtuelle. L'équipe a aussi échangé lors de sessions conjointe avec les collègues d'autres « work packages » autour de ressources et plateformes ouvertes. L'utilisation de GRAASP et la participation au développement de sa nouvelle version ont été accomplies, avec l'élaboration d'un cadre conceptuel pour les OERs et d'un guide pour l'utilisation de la plateforme. Les données récoltées par rapport à la prise en main de GRAASP par des étudiant·e·s de la formation initiale ont été analysées. Le travail accompli a été présenté lors de rencontres scientifiques. Des publications sont en cours.

DEM-ED : Academic Network to Empower Educators for Democracy and Peace

Projet de de développement en collaboration
avec le domaine [Didactique des langues](#)

Temporalité du projet : 01.01.2025 - 31.12.2028

Collaborations : PH Zurich et partenaires en Suisses et à l'étranger

Financement : Secrétariat d'Etat à la Formation, à la Recherche et à l'Innovation

Ce projet interdisciplinaire a pour objectif de renforcer l'éducation à la démocratie et à la paix dans le domaine de l'enseignement. Un travail de partage et de réflexion à l'échelle internationale (avec des partenaires en Suisse et dans différentes régions d'Europe) est réalisé autour des enjeux professionnels, interpersonnels et culturels de l'éducation à la démocratie et à la paix, par la prise en compte des représentations sociales d'experts académiques et de la pratique professionnelle autour des valeurs pertinentes pour l'enseignement. Plus particulièrement, notre équipe s'intéresse à la considération des aspects psychosociaux d'une éducation à la démocratie dans l'enseignement, en termes de pratiques participatives, développement de l'esprit critique, activités de confrontation entre pairs, partage du savoirs et reconnaissance de l'autre.

État d'avancement du projet en 2024-2025

Le projet a démarré ses activités par des rencontres entre partenaires visant à la constitution d'équipes autour de la thématique en question. Le travail conjoint se poursuit avec l'objectif de partager et réfléchir aux enjeux professionnels, interpersonnels et culturels de l'éducation à la démocratie et à la paix, dans le cadre de l'enseignement, afin de parvenir à l'élaboration d'activités scientifiques à mettre en place autour d'aspects psychosociaux (pratiques participatives, développement de l'esprit critique, confrontation entre pairs et reconnaissance de l'autre).

Dissémination

Ouvrage

Arcidiacono, F., & Baucal, A. (2025). *Les interactions sociales dans l'apprentissage*. Editions Universitaires Européennes.

Chapitres d'ouvrages

Arcidiacono, F. (2024). Toward a less school-centered perspective of the family engagement in education. In D. Boulanger (Ed.), *Relation between School and Family in the Community. Dialogues amidst Systemic Tensions* (pp. 95-103). Information Age Publishing.

Cattaruzza, E. Iannaccone, A., & Arcidiacono, F. (2024). Provoking social changes in a family-school space of activity. In D. Boulanger (Ed.), *Relation between School and Family in the Community. Dialogues amidst Systemic Tensions* (pp. 33-51). Information Age Publishing.

Zazzera, I., Pontecorvo, C., & Arcidiacono, F. (2024). The parental representations about their children first Literacy acquisition: A case study in a small Italian town. In D. Boulanger (Ed.), *Relation between School and Family in the Community. Dialogues amidst Systemic Tensions* (pp. 53-75). Information Age Publishing.

Articles scientifiques

Angiolini, E., & Miserez-Caperos, C. (soumis). *Reflections on how adults respond to children's contributions in children-adult argumentative interactions*. MDPI.

Arcidiacono, F., Wentzel, B., & Vivegnis, I. (2025). Des dispositifs de recherche-formation pour professionnaliser les enseignant.e.s. *Cadernos de Pesquisa*, 55, art. e11454. [trad. portugaise Arcidiacono, F., Wentzel, B., & Vivegnis, I. (2025). Dispositivos de pesquisa-formação para profissionalizar os(as) professores(as). *Cadernos de Pesquisa*, 55, Artigo e11454.]

Bova, A., & Arcidiacono, F. (2025). L'utilisation d'arguments d'autorité déontique dans les conversations entre adultes et enfants. *Rivista di Psicolinguistica Applicata/Journal of Applied Psycholinguistics*, 25(1), 107-125.

Bova, A., Galimberti, C., & Arcidiacono, F., Haddouk, L. (2024). Editorial. Discourse, conversation and argumentation: Theoretical perspectives and innovative empirical studies. Volume III. [*Frontiers in Psychology. Psychology of Language*](#), 15.

Publications professionnelles

Arcidiacono, F., Haberey-Knuessi, V., & Gabola, P. (2025). L'entrée dans la profession : un défi complexe. Verbaliser l'expérience des nouvelles générations d'enseignant.e-s et de soignant.e-s en surcharge de travail pour améliorer leur bien-être. *Educateur*, 4, 28-29.

Jenny, E., & Arcidiacono, F. (2025). Expérience de mobilité dans la formation à l'enseignement. *Educateur*, 3, 8.

Communications scientifiques

Arcidiacono F. Symposium *Trente ans d'universitarisation de la formation des enseignants : comparaisons internationales au regard de trois cas (Brésil, Québec, France)*. Congès AREF, Liège (Belgique). 08/07/2025

Jenny E., Arcidiacono F. *Insertion professionnelle : entre projection de futur.e.s enseignant.e.s en fin de formation primaire et perception d'enseignant.e.s novices*. 12^e Colloque international en éducation, Montréal (Canada). 02/05/2025

Arcidiacono F., Gabola P. *Les groupes de discussion comme outils pour mobiliser la réflexion et améliorer le bien-être des nouvelles générations d'enseignant.e.s en surcharge de travail*. 12^e Colloque international en éducation, Montréal (Canada). 01/05/2025

Joliat F., Arcidiacono F. *A l'école de la créativité*. Journée d'études « Collaborations créatives: corps, jeu et création dans l'enseignement. En hommage à Marcelo Giglio », Lausanne (Suisse). 07/03/2025

Arcidiacono F. *Entrée dans la profession enseignante et surcharge de travail : réflexivité au sein d'un dispositif d'accompagnement de débutants, entre causes apparentes, vécus et stratégies envisagées*. 3^e Colloque international sur la formation et la profession enseignante, Genève (Suisse). 02/12/2024

Radhouane M., Arcidiacono F., Jenny E., Akkari A. *L'interculturalité au service des relations Nord-Sud en formation d'enseignant.e.s*. 5^e rencontre RIED "L'éducation à la diversité, entre crises, contestations et réformes", Marseille (France). 13/11/2024

Jenny E., Arcidiacono F. *Apprentissage de la L2 et des mathématiques par des élèves à profil bi-plurilingue en contexte bilingue*. Rencontre "Metalinguistic Awareness: Recomposing Cognitive, Linguistic, and Cultural Conflicts. Studies in Honor of Maria Antonietta Pinto", Rome (Italie). 08/10/2024

Dania A., Impedovo M. A., Arcidiacono F. *A quasi-community lens on supporting action research and affectivity in teaching*. Conférence de l'European Association for Research on Learning and Instruction (EARLI-SIG) "Walking the Talk: Co-constructing the politics of meaning, diversity and learning", Bari (Italie). 12/09/2024

Autre

Arcidiacono F. *Offrir aux enseignant.e.s débutant.e.s un espace de réflexion et de partage entre pairs : quelques apports du projet ALE (Accompagner Les Enseignant.e.s)*. Collège Formation en Enseignement Spécialisé, Haute École Pédagogique BEJUNE, Delémont (Suisse). 21/11/2024

Peer-review pour des revues et des événements scientifiques

Francesco Arcidiacono fait partie de l'editorial board des revues scientifiques suivantes : Democrazia e Scuola ; Formation et profession : revue internationale en éducation ; Frontiers in Psychology. Educational Psychology (Guest Associate Editor) ; Frontiers in Psychology. Environmental Psychology (Review Editor) ; Frontiers in Psychology. Language Sciences (Guest Associate Editor) ; Frontiers in Psychology. Organizational Psychology (Guest Associate Editor) ; Иновације у настави/Teaching Innovations ; Психологическая Наука и Образование/Psychological Science and Education ; Rassegna di Psicologia ; Ricerca & Didattica (série Pensa Editions) ; Rivista di Psicolinguistica Applicata/Journal of Applied Psycholinguistics.

Francesco Arcidiacono est reviewer pour les revues scientifiques suivantes : Acta Psychologica ; Appetite ; Canadian Journal of Educational Administration and Policy ; Community Psychology in Global Perspective ; Discourse Processes ; EuroAmerican Journal of Applied Linguistics and Languages ; European Journal of Psychology of Education ; Formation et pratiques d'enseignement en questions ; Frontiers in Psychology. Cultural Psychology ; Global Education Review ; Human Arenas ; Integrative Psychological & Behavioral Science ; Interacções ; International Journal of Applied Linguistics ; International Journal of Educational Research ; International Journal of Multiple Research Approaches ; International Journal of Social Research Methodology ; Journal of Language Aggression and Conflict ; Learning, Culture and Social Interaction ; L'éducation en débat : analyse comparée ; Mind, Culture, and Activity : An International Journal ; Multimodal Technologies and Interaction ; QWERTY International Journal of Technology, Culture and Education ; Psihološka istraživanja/Psychological Research ; Psychology Hub ; Recherches Familiales ; Research in Science & Technological Education ; Revue Internationale d'Éducation Familiale ; Social Sciences & Humanities Open ; Studies in Communication Sciences ; Teaching and Teacher Education ; Techonology, Pedagogy and Education.

Autres formes de participation à la communauté scientifique

Francesco Arcidiacono co-dirige la thèse de doctorat de Pierre-Yves Gerber « Identification, apprentissage et évaluation des compétences psychosociales chez des élèves jeunes adolescents à travers la création et la mise en place d'un programme de développement en classe », Faculté des lettres et sciences humaines de l'Université de Neuchâtel (Suisse).

Francesco Arcidiacono a été membre du jury – à l'Université Parthenope de Naples (Italie) – des thèses de doctorat suivantes :

- Attività didattica e percorsi universitari per l'inclusione: la funzione compensativa della pratica sportiva
- Brain connectomics via Magnetoencephalography: The role of the study of brain connectivity in predicting disability in neurological diseases
- Cardiac Magnetic Resonance and Myocarditis: The COCIS Criteria for Granting Competitive Sports Eligibility

- Dinamica cerebrale e tratti di personalità negli sport di squadra
- Effetti della pratica del taijiquan associato all'health qigong su parametri clinici e dell'efficienza motoria nell'uomo
- Il ruolo delle pratiche artistiche nei processi di cura. Un lavoro di ricerca con pazienti affetti da malattie neurodegenerative
- Le malattie croniche infiammatorie intestinali (IBD) e l'attività fisica: una review sistematica delle evidenze
- Natural extracts as a functional integration in the treatment of neurodegenerative diseases
- Network Analysis: dalle reti neurali alla cinematica del movimento umano

Francesco Arcidiacono est membre du personnel académique du Doctorat Human Science for innovation, inclusion and sustainability, Université Link Campus, Rome (Italie).

Francesco Arcidiacono a été président de la commission d'experts externes Valutazione della ricerca e dei servizi dei Dipartimenti e delle Scuole affiliate in SUPSI, DFA-SUPSI (Suisse).

Francesco Arcidiacono fait partie du groupe Cadre de référence sur les compétences pour une culture démocratique (Conseil de l'Europe et Conférence suisse des directeurs cantonaux de l'instruction publique), dans lequel les différentes institutions de formation des enseignant·e·s de Suisse sont représentées.

Francesco Arcidiacono est expert externe de projets scientifiques pour les instances suivantes: Conseil de recherches en sciences humaines (CRSH), Ottawa (Canada) ; Science Fund of the Republic of Serbia (SF), Belgrade (Serbie) ; Register of Expert Peer Reviewers for Italian Scientific Evaluation (REPRISE), Ministère de l'Université et de la Recherche (Italie); Structure fédérative de recherche en éducation (FR-EDUC), Université de Franche-Comté, Besançon (France).

Francesco Arcidiacono est membre du Centro Studi Clotilde e Maurizio Pontecorvo, Rome (Italie).

Francesco Arcidiacono co-dirige la collection éditoriale Social Interaction in Learning and Development publiée par Springer.

Francesco Arcidiacono est associé aux groupes scientifiques suivants : American Anthropological Association ; Association pour le développement des méthodologies d'évaluation en éducation ; Associazione italiana di psicologia ; European Association for Practitioner Research on Improving Learning ; European Association for Research on Learning and Instruction ; International Association for the Study of Child Language ; International Society for Cultural and Activity Research ; Recherches et pratique en didactique professionnelle ; Société suisse pour la recherche en éducation ; Society for Research in Child Language Disorders.

Formations initiales en prise directe avec les projets

- Formation primaire, Recherche
- Formation secondaire, Recherche
- Formation en pédagogie spécialisée, Recherche

Remerciements

Merci aux partenaires de l'Université de Neuchâtel (Suisse) pour la collaboration dans l'encadrement de la thèse en cours au sein du domaine.

Nos remerciements vont aux collègues du domaine « Mathématiques et sciences de la nature » de la HEP-BEJUNE, de l'EPFL, ainsi qu'aux autres partenaires suisses dans le cadre du projet Swiss Digital Skills Academy. Merci aux étudiant·e·s de la Formation secondaire à la HEP-BEJUNE pour l'engagement au sein des activités scientifiques liées à ce projet.

Le domaine remercie le Secrétariat d'État à la formation, à la recherche et à l'innovation (SEFRI) pour le soutien financier dans le cadre du projet institutionnel PEER-Net : Peer Exchange Network in Teacher Education (terminé le 31.12.2024). Nos remerciements aux collègues de la PH Zurich (IPE) et de l'Université Virtuelle de Tunis (ISEFC) pour la mise en place des activités pédagogiques et scientifiques en lien avec PEER-Net. Le projet a permis la mobilité d'un groupe d'étudiant·e·s de la Formation secondaire de la HEP-BEJUNE avec des collègues de Tunis. Le domaine remercie infiniment la responsable de la Formation secondaire, la Prof. Alexia Stumpf, pour le soutien et la participation lors des activités de mobilité, notamment sur le site de Bienne.

Le domaine remercie le Conseil de l'Europe et la Conférence suisse des directeurs cantonaux de l'instruction publique pour l'opportunité de participation et confrontation autour du Cadre de référence sur les compétences pour une culture démocratique. Nos remerciements vont aussi aux collègues des autres institutions concernées pour la richesse des échanges et le travail collaboratif accompli.

Un remerciement aux différents actrices et acteurs des écoles et institutions éducatives qui ont travaillé avec les membres du domaine dans la réalisation de différents projets de recherche et d'activités pédagogiques.

11. Sémiologie de l'activité éducative

Ce domaine s'intéresse aux phénomènes de production et de réception du sens dans les situations d'enseignement et d'apprentissage.

Ses objectifs sont les suivants :

- documenter de manière empirique l'activité située d'enseignement et celle d'apprentissage ;
- développer une sémiologie des situations d'enseignement-apprentissage, tenant compte de la plurisémiotité des environnements et de la multimodalité de la perception ;
- comprendre le rôle des représentations individuelles et collectives qui norment les pratiques et font culture ;
- développer la réflexivité et l'autonomie des professionnel·le·s de l'enseignement.

Membres du domaine

Professeure responsable	Collaboratrice et collaborateurs
Maud Lebreton Reinhard	Samuel Grilli, chargé d'enseignement Raphaël Lehmann, chargé d'enseignement Violeta Mitrovic, chargée d'enseignement

Projets

Q-Misonéisme

Projet de recherche

Temporalité du projet : 01.08.2023 - 31.01.2026

Pour comprendre le décalage persistant entre le développement des connaissances issues de la recherche et leur diffusion dans les écoles, ce projet s'intéresse aux représentations des actrices et acteurs pour documenter, de manière empirique, les attitudes individuelles et collectives face au changement.

État d'avancement du projet en 2024-2025

L'année 2024-2025 a été consacrée à l'analyse des données issues des questionnaires de satisfaction d'une formation continue obligatoire des enseignant·e·s. Les premiers résultats issus du traitement statistique ont servi de base à la tenue d'un focus group interprofessionnel. Les commentaires librement formulés dans les questionnaires ont quant à eux fait l'objet d'une première analyse. Ces premiers résultats ont été présentés dans le cadre du Colloque du CAHR 2025.

Les représentations de l'inclusion chez les enseignant·e·s : culture, impensé, exclusion

Projet de recherche en collaboration
avec les domaines [Inclusion scolaire](#) et [Interculturalité](#)
Temporalité du projet : 01.08.2023 - 31.07.2025

À partir de trois perspectives disciplinaires, l'analyse conjointe de focus group par trois chercheur·e·s doit permettre une meilleure compréhension de la complexité culturelle qui se loge dans le lien social en construction quant à la manière des enseignant·e·s, non seulement d'être des acteurs de ce lien, mais aussi des auteurs de ce nouveau lien de par les injonctions à réaliser l'inclusion.

État d'avancement du projet en 2024-2025

L'année 2024-2025 a été consacrée à l'analyse des données. L'objectif d'éprouver une nouvelle méthode d'analyse portant sur la mise en place d'une culture de l'inclusion scolaire chez les enseignant·e·s a permis de comprendre la complexité culturelle qui se manifeste dans la construction du lien social. Cela inclut la façon dont les enseignant·e·s sont non seulement des acteurs et actrices de ce lien, mais aussi des créateurs et créatrices de ce nouveau lien, en réponse aux injonctions à l'inclusion.

Visuel – Visible

Projet de recherche
Temporalité du projet : 01.08.2024 - 31.07.2026
Collaboration : Université de Montpellier (F), Brahim AZAOUI, Maître de conférences HDR en sciences du langage

Le projet « Visuel-visible » explore la dimension visuelle et visible de l'enseignement-apprentissage. Il met l'accent sur les signes visibles considérés comme des ressources sémiotiques visuelles pour les élèves. Son objectif est de contribuer à la compréhension des rôles et des usages du vu dans les contextes d'enseignement-apprentissage.

État d'avancement du projet en 2024-2025

Cette première phase du projet s'est centrée sur l'analyse et le codage des prescrits, français et suisses (PER), pour identifier la présence du visuel et ses enjeux didactiques. Une séquence d'enseignement (degrés 1-2) a également été filmée dans le but d'observer comment et dans quel but l'enseignant·e utilise le visuel.

L'image 2D et l'image 3D (stéréoscopique) dans le processus d'enseignement-apprentissage. Recherche sur les capacités d'observation et la sémiologie.

Projet de recherche

Temporalité du projet : 01.08.2024 - 30.07.2026

Collaboration : Université de Montpellier (F), Brahim AZAOU, Maître de conférences HDR en sciences du langage

Face à la réalité virtuelle (RV) qui tente de s'inviter dans les classes sans réel consensus scientifique, la littérature semble ignorer que la pédagogie a intégré l'image stéréoscopique dès le milieu du 19^e siècle. Sa disparition des classes n'étant pas documentée, cette énigme nous incite à comprendre, empiriquement, la spécificité de l'image 2D et de l'image 3D et leur impact sur la sémiologie.

État d'avancement du projet en 2024-2025

Cette année a été consacrée à une revue de littérature sur l'implémentation récente de la RV dans les classes et sur l'utilisation pédagogique de l'image stéréoscopique, tous degrés confondus, dès le milieu du 19^e siècle, sa justification, son essor et sa disparition silencieuse. Un protocole de recherche a été élaboré ainsi que le matériel nécessaire à la prise de données dans une classe de 7^e, effectuée en quatre étapes dans le courant des mois de mai et juin 2025.

Dissémination

Ouvrage

Lebreton Reinhard, M., & Donzé, T. (2025). *Une rencontre avec Tim Ingold*. Editions HEP-BEJUNE.

Chapitres d'ouvrages

Lebreton Reinhard, M., & Azaoui, B. (2025). Deux signes impensés de la lecture partagée en classe : le corps et l'image. In S. Appiotti, A. Saemmer & N. Trehondart (Eds.), *Actes du colloque « Sémiotiques de terrain »*. Editions Academia, Coll. Extensions sémiotiques.

Groupe SÆnS (Blanvillain, C., Kohler, A., Lebreton Reinhard, M., Azaoui, B.) (2025). Vers une sémiologie transdisciplinaire de terrain. In S. Appiotti, A. Saemmer & N. Trehondart (Eds.), *Actes du colloque « Sémiotiques de terrain »*. Editions Academia, Coll. Extensions sémiotiques.

Gyger Gaspoz, D., & Lebreton Reinhard, M. (à paraître). Lehrkräfte mit Forschungsauftrag: wissenschaftliche, organisatorische und politische Herausforderungen. In L. Bleichenbacher & V. Todisco, *Doppeltes Kompetenzprofil*. QUATTRO.

Coordination d'ouvrages ou de revues

Veillette, J., Gremion, F., & Lebreton Reinhard, M. (2025). [Culture et éducation : le flou d'un rapport à soi, aux autres, au monde](#). *L'éducation en débats : analyse comparée*, 15(1), 1-6.

Lebreton Reinhard, M., & Gremion, F. (à paraître). « Propos libres sur la recherche dans les Hautes écoles pédagogiques et institutions apparentées. » *Formation et pratiques d'enseignement en questions*, hors-série.

Articles scientifiques

Lebreton Reinhard, M., & Aubert, F. (2024). [Objets littéraires iconotextuels : travailler avec l'image pour interpréter le message](#). *Transpositio*, 7.

Veillette, J., Gremion, F., & Lebreton-Reinhard, M. (2025). [Éditorial. Culture et éducation : le flou d'un rapport à soi, aux autres, au monde](#). *L'éducation en débats : analyse comparée*, 15(1), 1-6.

Lebreton Reinhard, M., & Gremion, F. (à paraître). « Pour une approche systémique de la pratique, la recherche et la formation ». *Formation et pratiques d'enseignement en questions*, hors-série.

Lebreton Reinhard, M., & Gremion, F. (à paraître). « De l'expérience vécue de la recherche à la recherche de l'expérience. Témoignages de partenaires de projets de recherche menés dans une Haute école pédagogique ». *Formation et pratiques d'enseignement en questions*, hors-série.

Kohler, A., & Lebreton Reinhard, M. (à paraître). L'image dans l'enseignement des sciences : des usages impensés aux situations de malentendu. *Recherches en Didactiques*.

Lebreton Reinhard, M. (à paraître). De la trace-empreinte de la pensée-signé à la trace-ressource : étudier l'activité à partir de traces plurisémiotiques. *Recherche en éducation*.

Publication professionnelle

Aubert, F., Grisel, A.-C., Haenni, M., Lebreton Reinhard, M., & Schmocker, V. (2024). [Lecture-philo 3^e - 4^e](#). Réseau pédagogique neuchâtelois.

Communications scientifiques

Lebreton Reinhard, M., Gremion, F. (2025) « Coanalyse et expérience cumulative de la recherche collaborative pour le·la partenaire de terrain : du praticien réflexif au praticien-chercheur ». Colloque de l'ARQ / 92^e congrès de l'ACFAS. Symposium 616 - Processus d'analyse en contexte de recherche collaborative : partage des rôles, maillage des savoirs et retombées. 5-6 mai 2025, Montréal (CA).

Gremion, F., Lebreton Reinhard, M. (2025) « Saisir la visée transformatrice de la coanalyse dans la restitution de l'expérience de la coproduction de savoirs scientifiques ». Colloque de l'ARQ / 92^e congrès de l'ACFAS. Symposium 616 - Processus d'analyse en contexte de

recherche collaborative : partage des rôles, maillage des savoirs et retombées. 5-6 mai 2025, Montréal (CA).

Lehmann, R. & Lebreton Reinhard, M. (2025). « La formation continue obligatoire à l'échelle cantonale comme dispositif de transformation des pratiques : levier du changement ? ». Colloque du CAHR « Les dispositifs de formation des enseignant·e·s: entre enjeux sociétaux et enjeux d'enseignement-apprentissage ». 30 avril 2025, HEP-Vaud.

Autres

Lebreton Reinhard, M. (2024). La recherche par l'image. [Enjeux pédagogiques](#), 43.

Lebreton Reinhard, M. (2025). La recherche par l'image. [Enjeux pédagogiques](#), 44.

Peer-review pour des revues et des événements scientifiques

Maud Lebreton Reinhard a été reviewer pour :

- Le Congrès annuel de la SSRE L'éducation dans un monde diversifié et complexe, HEP-Lucerne, 2-4 juillet 2025
- Le Colloque international La littérature à l'école au prisme des approches historiques, HEP-Vaud, 12-13 février 2025
- Le colloque du CAHR Les dispositifs de formation des enseignant·e·s : entre enjeux sociétaux et enjeux d'enseignement-apprentissage, HEP-Vaud, 30 avril 2025
- La revue L'éducation en débats. Analyse comparée.
- La revue Formation et pratiques d'enseignement en question

Autres formes de participation à la communauté scientifique

Maud Lebreton Reinhard est présidente du Groupe recherche et développement du CAHR. À ce titre, elle a co-organisé le Colloque du CAHR Les dispositifs de formation des enseignant·es: entre enjeux sociétaux et enjeux d'enseignement-apprentissage qui s'est tenu à la HEP-Vaud le 30 avril 2025.

Maud Lebreton Reinhard a été experte internationale des projets soumis dans le cadre de l'« Appel à projets pédagogiques – Programme d'excellence I-Site » de l'Université de Montpellier (F).

Formations initiales en prise directe avec les projets

- Formation primaire, Compréhension de l'écrit et accès à la littérature
- Formation primaire, Spectacle théâtre et musique
- Formation primaire, Langages artistiques intégrés

- Formation primaire, Être acteur dans un contexte éducatif mouvant : miser sur l'innovation au sein de la classe et de l'établissement

Formations continues en prise directe avec les projets

- MAS en Supervision
- CAS Animateur ou animatrice de groupes d'analyse des pratiques

Autres formes de transmission des résultats aux parties prenantes ou au grand public

Maud Lebreton Reinhard a été experte dans la création de matériel pédagogique pour l'enseignement du français en collaboration avec le SEO du canton de Neuchâtel.

Remerciements

Maud Lebreton Reinhard remercie chaleureusement Samuel Grilli qui quitte le domaine pour de nouvelles aventures. Son engagement et sa rigueur ont donné aux projets menés et à la collaboration une qualité inestimable fondée sur une précieuse relation humaine.

Maud Lebreton Reinhard remercie Raphaël Lehmann et Violeta Mitrovic pour leur collaboration. Enfin, le domaine remercie toutes les actrices et acteurs de ses projets.

12. Transitions dans les parcours de formation

Ce domaine s'intéresse aux périodes de transition tout au long du parcours de formation en voulant mieux comprendre les défis, les opportunités et les enjeux des transitions sur le développement des individus, mais aussi des institutions.

Les objectifs du domaine sont les suivants :

- contribuer à une meilleure compréhension des enjeux des périodes de transitions que ce soit pour les individus, des groupes ou des institutions;
- produire, sur la base de données fiables, des recommandations pour accompagner les élèves dans leur transition, mieux outiller les enseignant·e·s, les directions d'établissement scolaire, et les autorités scolaires et cantonales ;
- réaliser des dispositifs de formation et des mesures d'accompagnement notamment pour les enseignant·e·s et les directions d'établissement scolaire.

Membres du domaine

Responsable	Collaboratrice et collaborateur
Deniz Gyger Gaspoz, vice-rectrice de la recherche et des ressources documentaires	Daniel Bosmans, chargé d'enseignement Sheila Padiglia, chargée d'enseignement

Projets

Regards croisés sur les enjeux de la transition vers le secondaire 1 : points de vue des élèves, des enseignants et des parents

Projet de recherche
Temporalité du projet : 01.08.2023 - 31.08.2025

Cette recherche étudie l'entrée dans le cycle 3 du point de vue des élèves, des parents et du corps enseignant. Il s'agit d'une transition importante car elle représente un premier processus de sélection et d'orientation vers le secondaire II, influençant fortement les parcours éducatifs des élèves.

État d'avancement du projet en 2024-2025

Au vu des difficultés rencontrées quant à l'accès au terrain, le projet n'a pas pu être mené selon le plan initialement prévu. Néanmoins, l'équipe a pu réaliser deux focus groupes avec des enseignant·e·s de 8H et de 9H, ainsi que des entretiens avec des directrices et directeurs d'établissements scolaires. L'ensemble des données récoltées (y compris celles de la phase exploratoire) a été analysé, et le rapport scientifique est en cours de finalisation.

Étude d'accompagnement du projet P-11 de swissuniversities sur le double profil de compétences : « Analyse multi-niveaux du double profil de compétences dans les hautes écoles spécialisées et les hautes écoles pédagogiques suisses »

Projet de recherche sur mandat de swissuniversities

Temporalité du projet : 01.04.2023 - 31.12.2024

Collaborations : Sheron Baumann, HSLU ; Christian Wassmer, ZHAW ; Martina Zölch (direction du projet) et Lou Busarello, FHNW

Financement : swissuniversities, CHF 130'000.-

Le personnel académique des HES et des HEP doit posséder à la fois des compétences de recherche et des compétences pratiques, c'est ce que l'on nomme le double profil de compétences (DPC). La définition de ce concept, sa perception, ainsi que sa mise en œuvre au sein des HES et HEP sont examinés de plus près au sein de cette étude mandatée par swissuniversities.

État d'avancement du projet en 2024-2025

Le projet a été terminé et le rapport rendu à swissuniversities.

Dissémination

Chapitres d'ouvrages

Gyger Gaspoz, D. & Lebreton Reinhard, M. (à paraître). Lehrkräfte mit Forschungsauftrag: wissenschaftliche, organisatorische und politische Herausforderungen. In L. Bleichenbacher & V. Todisco, *Doppeltes Kompetenzprofil*. QUATTRO.

Gyger Gaspoz, D., & Rhy, H. (à paraître). À quoi ressembleront les instituts de formation du corps enseignant dans le futur ? Pistes de réflexion pour la gouvernance. In B. Leutwyler, D. Gyger Gaspoz, B. Kohlstock, H. Rhy, & P. Tremp (Eds.), *Zwei Jahrzehnte hochschulische Lehrerinnen- und Lehrerbildung : Bilanzierung und Perspektiven. Deux décennies de formation des enseignant·e·s en haute école : Bilans et perspectives*. Berne : hep.

Gyger Gaspoz, D., & Rhy, H. (à paraître). Les hautes écoles pédagogiques dans leur contexte. In B. Leutwyler, D. Gyger Gaspoz, B. Kohlstock, H. Rhy, & P. Tremp (Eds.), *Zwei Jahrzehnte hochschulische Lehrerinnen- und Lehrerbildung : Bilanzierung und Perspektiven*.

Deux décennies de formation des enseignant·e·s en haute école : Bilans et perspectives.
Berne : hep.

Gyger Gaspoz, D. (à paraître). Hautes écoles pédagogiques : Entre héritage et renouveau, quels profils de personnel pour demain ? In B. Leutwyler, D. Gyger Gaspoz, B. Kohlstock, H. Rhyn, & P. Tresp (Eds.), *Zwei Jahrzehnte hochschulische Lehrerinnen- und Lehrerbildung : Bilanzierung und Perspektiven. Deux décennies de formation des enseignant·e·s en haute école : Bilans et perspectives.* Berne : hep.

Leutwyler, B., Gyger Gaspoz, D., Kohlstock, B., Rhyn, H., & Tresp, P. (à paraître). Introduction: Une conférence de bilan, de nombreuses possibilités de bilan. In B. Leutwyler, D. Gyger Gaspoz, B. Kohlstock, H. Rhyn, & P. Tresp (Eds.), *Zwei Jahrzehnte hochschulische Lehrerinnen- und Lehrerbildung : Bilanzierung und Perspektiven. Deux décennies de formation des enseignant·e·s en haute école : Bilans et perspectives.* Berne : hep.

Coordination d'ouvrages ou de revues

Leutwyler, B., Gyger Gaspoz, D., Kohlstock, B., Rhyn, H., & Tresp, P. (Eds.). (à paraître). *Zwei Jahrzehnte hochschulische Lehrerinnen- und Lehrerbildung : Bilanzierung und Perspektiven. Deux décennies de formation des enseignant·e·s en haute école : Bilans et perspectives.* Berne : hep.

Article scientifique

Bosmans, D., Gyger Gaspoz, D., & Padiglia, S. (2024). *Transition to secondary school: Teachers' perspectives on the cognitive and affective issues at stake.* In ICERI2024 Proceedings (pp. 1837–1843). Seville, Spain: IATED.

Rapport

Zölch, M., Baumann, S., Busarello, L., Ghilardi, U., Gyger Gaspoz, D., Mitrovic, V., & Wassmer, C. (2025, 14 février). *Étude sur le double profil de compétences dans le cadre du programme P-11 : Une analyse multiniveau réalisée auprès des hautes écoles spécialisées et des hautes écoles pédagogiques suisses* [Rapport de clôture présenté à swissuniversities].

Communication scientifique

Bosmans, D., Gyger Gaspoz, D., & Padiglia, S. (2024, November 11–13). Transition to secondary school: Teachers' perspectives on the cognitive and affective issues at stake [Conference presentation]. 17th International Conference of Education, Research and Innovation (ICERI2024), Seville, Spain.

Autre

Gyger Gaspoz, D. (2025, 22–23 mai). Participation à la table ronde « Quelles stratégies pour favoriser le dialogue entre étudiants, chercheurs et entreprises », Journées France - Suisse de l'enseignement supérieur, [événement académique], France/Suisse.

Peer-review pour des revues et des événements scientifiques

Deniz Gyger Gaspoz a été membre du comité de lecture pour le congrès AREF 2025 – Actualité de la recherche en éducation et en formation.

Deniz Gyger Gaspoz a été membre du comité scientifique et du comité de lecture pour le congrès 2025 de la Société suisse pour la recherche en éducation (SSRE) : L'éducation dans un monde diversifié et complexe.

Sheila Padiglia a été reviewer pour la revue Europe's Journal of Psychology.

Autres formes de participation à la communauté scientifique

Deniz Gyger Gaspoz est membre des entités suivantes :

- Groupe d'évaluation « Promotion de la relève scientifique », swissuniversities, Berne.
- Commission Recherche et Développement de la Chambre des hautes écoles pédagogiques de swissuniversities.
- Délégation Recherche, en tant que représentante de la Chambre des hautes écoles pédagogiques, auprès de swissuniversities.
- Commission de reconnaissance des diplômes des hautes écoles pour les enseignant·e·s des degrés préscolaire et primaire, Conférence des directrices et directeurs cantonaux de l'instruction publique (CDIP), Berne.
- Sounding Board de l'association Higher Education Management (HEM), Lucerne.

Remerciements

Pour le projet « Transition dans les parcours de formation », le domaine remercie les directrices et directeurs d'établissements qui ont accepté que leurs établissements participent à l'étude et ont soutenu les démarches. Dans un souci de confidentialité, nous ne pouvons les nommer, mais ils se reconnaîtront.

Dans le cadre du projet : « Étude d'accompagnement du projet P-11 de swissuniversities sur le double profil de compétences, nous tenons à remercier chaleureusement : les membres des directions des HEP et HES ainsi que des ressources humaines pour leur participation à l'étude malgré leur calendrier chargé, ainsi que toutes les personnes qui ont œuvré pour organiser les entretiens ; l'entier de nos partenaires des hautes écoles : Sheron Baumann (HSLU) ; Dr. Christian Wassmer (ZHAW) ; Prof. Dre Martina Zölch (GHNW) et Lou Busarello (FHNW).

Activités complémentaires

Pôle-Innovation

Projet

Vers un dispositif professionnalisant d'initiation professionnelle en enseignement primaire : le développement des savoirs professionnels lors de l'insertion

Projet de recherche mené par **Melanie Buser**

Temporalité du projet : 01.08.2023 - 31.07.2027

Le passage du statut d'étudiant·e à la pratique de la profession enseignante constitue un saut. Notre projet analyse cette transition et s'articule en deux phases : réunis en *focus groups*, des enseignant·e·s sont confrontés aux résultats d'un projet antérieur consacré à la professionnalisation de futurs enseignant·e·s ; une étude de faisabilité identifie ensuite les besoins d'accompagnement des enseignant·e·s lors de l'insertion.

État d'avancement du projet en 2024-2025

L'état d'avancement du projet scientifique correspond à ce qui était initialement prévu : deux focus groups ont eu lieu et les transcriptions ont été finalisées. De même pour les analyses avec QDA Miner ainsi que l'interprétation des données récoltées. Pour la deuxième étape du projet, il s'agit de conceptualiser un questionnaire qui permet d'identifier les besoins spécifiques en début de la carrière enseignante.

Dissémination

Communications scientifiques

Buser, M. (2024). Pertinence, compétences et défis perçus dans la formation à l'enseignement primaire – Des exigences professionnelles perçues en formation au développement des savoirs professionnels lors de l'insertion . Congrès de la SSRE, Locarno, 28.06.2024.

Lamarche, M.-A., Latulippe, R., Morales-Perlaza, A., Buser, M. (2025). Préparation à la gestion de la diversité en formation initiale : des défis et des leviers pour diminuer les injustices scolaires. Colloque international en éducation (CRIFPE), Montréal, 02.05.2025.

Peer-review pour des revues et des événements scientifiques

Mélanie Buser est membre du Comité scientifique de la Chaire UNESCO en politiques éducatives et profession enseignante.

Mélanie Buser a été reviewer pour la revue « Formation et profession : revue scientifique internationale en éducation »

Autre forme de participation à la communauté scientifique

Mélanie Buser est membre du groupe de travail de la SSRE « Profession enseignante et professionnalisation de la formation » (Société suisse pour la recherche en éducation).

Projet

La durabilité dans l'espace BEJUNE : De la réalité du terrain à la formation des enseignant·e·s. Et retour !

Projet de recherche mené par **François Ingold**

Temporalité du projet : 01.08.2023 - 31.07.2025

Cette recherche vise à sonder l'intégration des notions de développement durable (DD) et d'éducation en vue d'un développement durable (EDD) dans les écoles de l'espace BEJUNE (cycles I-II-III et secondaire 2) dans le but de comprendre comment la Haute École Pédagogique participe à cette intégration en tant que détentrice du mandat de formation des futurs enseignant·e·s et de la formation continue.

État d'avancement du projet en 2024-2025

L'année 2024-2025 a été consacrée à l'étude des notions de EDD et de DD dans les textes de loi et la presse ; la rédaction d'un historique du DD et de l'EDD, dans le monde et en Suisse; l'analyse de l'intégration des notions d'EDD dans le PER, au travers des trois versions et la rédaction partielle du chapitre sur les notions de DD et EDD dans les PCO/PCA, ainsi que dans le contrat de prestation.

Projet

Comprendre le travail d'une formatrice ou d'un formateur en établissement (FEE) – Projet de recherche collaborative pour concevoir un référentiel de compétences pour les FEE de la formation primaire

Projet de développement mené par **Loïse Rebetez Lopez**

Temporalité du projet : 01.08.2024 - 31.07.2028

L'objectif de ce travail est de comprendre, par le biais d'une recherche collaborative et en utilisant la méthode de l'analyse de l'activité par autoconfrontation, les compétences des

formatrices et formateurs en établissement (FEE) au regard de leur travail réel, afin de reconnaître et de valoriser leur apport dans le dispositif de formation en alternance mis en œuvre en formation primaire.

État d'avancement du projet en 2024-2025

Les données récoltées en 2023-2024 ont été transcrites et codées selon les 12 interventions proposées par Colognesi et al. (2019). Cela a permis d'identifier les unités de sens micro (interventions de la·du FEE), méso (thématiques abordées) et macro (entretien lui-même) et d'analyser dans quelle mesure la·le FEE soutient ou non le développement de la réflexivité de l'étudiant·e.

Autre forme de participation à la communauté scientifique

Présentation du projet lors du Collège de recherche élargi de la HEP-BEJUNE, La Chaux-de-Fonds, 05.06.2025.

Formation initiale en prise directe le projet

- Formation primaire, Pratique professionnelle

Formation continue en prise directe avec le projet

- CAS Formateur / Formatrice en établissement

Remerciements

Maud Lebreton Reinhard
Valérie Lussi Borer
François Gremion

Didactiques romandes (DidRo)

Dans le cadre des projets de **didactique romande (DidRo)**, promus par le CAHR, les activités suivantes ont été menées :

Didactique des langues anciennes

Catherine Fianza

Projet

En quoi les synergies avec la didactique des langues-cultures modernes et du français peuvent-elles développer l'ingénierie en didactique des LCA ?

Projet de développement

Temporalité du projet : 01.08.2024 - 31.07.2028

Collaboration : Antje Kolde (HEP Vaud)

L'enseignement des Langues et Cultures de l'Antiquité (LCA), longtemps fondé sur une approche logico-grammaticale, tend aujourd'hui à évoluer en s'inspirant des didactiques modernes (français, FLE). Ce projet de recherche propose un dispositif actif et sensible pour rendre ces enseignements plus pertinents pour les élèves contemporains, en faisant notamment dialoguer textes antiques et œuvres modernes. L'objectif est de favoriser une lecture émotionnelle, interculturelle et engagée. Ces pratiques sont ensuite partagées et questionnées au sein d'une communauté de chercheurs en didactique.

État d'avancement du projet en 2024-2025

Participation à différents colloques scientifiques.

En marge de la recherche mais en lien par le contexte : intervention concernant les QSV en classe de latin (thématique : viol de Lucrece).

Mise en place du protocole de l'intervention annuelle basée sur la lecture de l'année (hybris, Métamorphoses d'Ovide).

Dissémination

Articles scientifiques

Kolde, A., & Fianza, C. (2025). Une tempête prétexte : du texte poétique antique à une écriture de la réception intertextuelle ? *Forum Lecture*, 1(2025). <https://creativecommons.org/licenses/by-nc-nd/4.0/deed.fr>

Kolde, A., & Fianza, C. (à paraître). De Virgile et le rap à Ovide et le film Barbie. VALS-ASLA. Lucci, S., & Fianza, C. (à paraître). Apport des langues-cultures anciennes aux plurilinguismes des élèves : suggestions didactiques pour le degré primaire et secondaire en Suisse romande. *Babylonia*.

Kolde, A., & Fidanza, C. (à paraître). Vous reprendrez bien un peu de poésie latine. *Revue-recherches.fr*.

Kolde, A., & Fidanza, C. (soumis). La tempête en images (Virgile, *Énéide* 1, 81-94 et 102-123). *Revue de pédagogie des langues anciennes*.

Communications scientifiques

Kolde, A., Fidanza, C. (2024). Les *Héroïdes* d'Ovide face à *Barbie* (2023) : comment (dé)construire des stéréotypes ? Colloque RPFLC24, 6-7/09/2024, Fribourg

Kolde, A., Fidanza, C. (2024). Vous prendrez bien un peu de poésie latine ? 25^e Rencontres des chercheur·e·s en didactique, 16-18/10/2024, Paris.

Kolde, A., Fidanza, C. (2024) Le stéréotype à la lumière des *Héroïdes* d'Ovide et du film *Barbie* (2023). Journée ELLASS, 19/10/2024, Lyon.

Fidanza, C. (2024). La place de la langue. Assises de l'Antiquité, 29/11/2024, Lausanne.

Kolde, A., Fidanza, C. (2024). Devait-elle mourir ? Le viol de Lucrèce en cours de latin. Colloque du CAHR, 30/04/2025, Lausanne.

Formation initiale en prise directe avec le projet

- Séminaire de didactique des langues anciennes

Remerciements

Mes remerciements vont à la Direction du lycée Denis-de-Rougemont qui accueille chaque année (depuis 2018) ma collègue Antje Kolde pour que nous puissions mener à bien notre projet de recherche.

Didactique de la sociologie

Stefano Losa

Projet

La sociologie au secondaire II en Suisse romande : un recensement des pratiques enseignantes actuelles

Projet de recherche
Temporalité : 01.01.2024 - 31.12.2028

Le projet vise à cartographier la diversité des pratiques d'enseignement telles qu'elles se déploient dans les écoles du secondaire II (écoles de culture générale, cursus de préparation à la maturité professionnelle) de Suisse romande.

État d'avancement du projet en 2024-2025

Après l'établissement d'un bilan descriptif (état des lieux) de la sociologie au secondaire II en Suisse romande, l'année 2024-2025 a été marquée par l'organisation et la réalisation d'entretiens semi-directifs avec une sélection du personnel enseignant de sociologie dans les ECG et dans les écoles de Maturité professionnelle des cantons VD, VS, BE, GE, NE ; pour une totalité de 13 entretiens (jusqu'à maintenant ; initialement 10 entretiens prévus). Nous allons prochainement commencer l'analyse des entretiens produits.

Dissémination

Communications scientifiques

Losa, S. (2024). Vers quelle sociologie à l'école ? L'équilibre des tensions entre savoirs disciplinaires, plans d'études et agir enseignant au secondaire II. 6^e Colloque de Didactiques disciplinaires à Kreuzlingen (avril 2024).

Losa, S., Bruner, R. (2025). Étudiant·e·s et enseignant·e·s face au réel. Comment les didactiques de la sociologie et de l'histoire de l'art réfléchissent-elles l'agir enseignant au regard des enjeux sociétaux ? Colloque du CAHR, 30.04.2025, HEP Vaud.

Didactique de la chimie

Les activités de **Philippe Massiot** sont rattachées au Domaine [Mathématiques et sciences de la nature](#).

Centre de soutien et de promotion de la recherche (CeSPRe)

L'équipe du centre a proposé une série d'activités de soutien individuel et collectif, de formation, d'information et de promotion de la recherche au bénéfice de différentes parties prenantes.

Projet

INSERCH

Projet de recherche institutionnel

Temporalité du projet : 2016 - présent

Collaborations : HEP | PH FR, HEP Vaud, HEP VS, SUPSI, UNIGE

Mandataire : CAHR – Représentant de la HEP-BEJUNE : Giuseppe Melfi

L'étude aborde le processus d'insertion professionnelle des diplômé·e·s en enseignement pendant la phase de transition entre la formation et la pratique professionnelle, ainsi que pendant les premières années d'activité en tant qu'enseignant·e. Il s'agit d'une étude longitudinale reconduite annuellement auprès des nouveaux diplômé·e·s en Romandie et au Tessin.

État d'avancement du projet en 2024-2025

En 2025, l'enquête a été menée auprès de 191 diplômé·e·s de 2022 de la HEP-BEJUNE, et 197 diplômé·e·s de 2024. À l'issue du traitement statistique, le rapport annuel a été adressé au CAHR et deux communications ont été faites dans le cadre du 3^{ème} Congrès international sur la formation et la profession enseignante en décembre 2024 à Genève et de la Conférence de la Société Suisse de Recherche en Education en juillet 2025 à Lucerne.

Prestations individuelles et collectives

Deux formations et des ateliers d'accompagnement à la gestion des statistiques descriptives et inférentielles ont été proposées aux doctorant·e·s et aux chercheur·e·s.

Une formation sur le plagiat dans les pratiques de recherche a été donnée aux chercheur·e·s.

Le CeSPRe offre un **soutien à la levée de fonds**, poursuit sa **veille scientifique** et pédagogique, disponible en tout temps sur l'extranet et continuellement mise à jour. Cette veille recense les appels à communications et à publications, les appels à projets pour des financements externes, offre différents types de ressources (bibliographiques, empiriques, méthodologiques) et diffuse diverses annonces d'intérêt scientifique.

Le CeSPRe a offert un séminaire scientifique nommé « **Séminaire P3** ». Ce séminaire P3, comme « Partage de pratiques entre pair·e·s » est dédié au partage, entre pair·e·s, de pratiques d'analyse, de rédaction et, plus largement, de mise en place d'études scientifiques.

Le 24 octobre 2024, Mme Loïse Rebetez a présenté et discuté avec les participant.e.s son projet d'innovation en cours. Des questions concernant les modalités d'analyse du matériel collecté dans le cadre de ladite recherche ont permis d'aborder des aspects cruciaux quant à la solidité de l'approche suivie, la catégorisation des données et l'analyse qualitative envisagée.

Promotion de la recherche

ROAR

Tout au long de l'année, en collaboration avec les médiathèques, le CeSPRe assure le suivi des dépôts des publications scientifiques sur la plateforme ROAR. [Papago](#), l'outil d'aide à la typification des notices publiables en Open Access, est à disposition des utilisatrices et utilisateurs.

Communauté du Savoir (CdS)

La Communauté du savoir (Cds) est un réseau de coopération visant à renforcer, valoriser et stimuler les collaborations franco-suissees dans l'Arc jurassien en matière de recherche, d'enseignement et d'innovation. La Cds soutient les échanges d'expériences, les collaborations et les projets transfrontaliers dans les domaines suivants : industrie et société 4.0 ainsi que nouveaux enjeux territoriaux. Un appel pour le financement de manifestations d'intérêt a été lancé en 2024-2025.

Cohorte doctorale

Thèses en cours

Thèse de Hana Bida

Mise en œuvre de l'éducation numérique par les enseignant·e·s débutants et transfert de leurs compétences numériques en classe

Des études (Tondeur et al., 2017a ; Ottenbreit-Leftwich et al., 2018) mettent en évidence l'importance de l'environnement scolaire dans le déploiement de l'éducation numérique par les enseignant·e·s débutants. Quelles que soient leurs habilités, les ressources de l'école ont un effet sur leurs pratiques numériques (Ottenbreit-Leftwich et al., 2018). Or, comment expliquer ce lien entre le contexte scolaire et le déploiement des compétences numériques ? Cette thèse a pour premier objectif de rendre compte des conditions de réussite du transfert des compétences numériques des enseignant·e·s débutants en classe en conceptualisant un modèle du transfert en éducation numérique. Son deuxième objectif est de caractériser l'intégration du numérique chez ces enseignant·e·s et d'étudier son évolution au cours des deux premières années de leur insertion professionnelle. Enfin, son troisième objectif est d'identifier les variables intervenant lors de la mise en place d'une séquence d'enseignement intégrant du numérique.

Thèse de Nicole Chatelain

Pratiques et ressources mises en œuvre par les enseignantes et les enseignants de l'école primaire pour construire et faire évoluer le lien familles-école au cours de leur carrière

Une relation familles-école fructueuse représente un incontournable appui pour la réussite scolaire de l'élève (Changkakoti & Akkari, 2008). Pourtant, cette relation mi-choisie, mi-contrainte apparaîtrait comme un vecteur d'intranquillité pour le corps enseignant car cette tâche se réalise hors du travail réalisé en classe (Payet, 2017). Par ailleurs, l'institution scolaire tendrait à maintenir ses normes implicites (Ogay, 2019) qui complexifieraient le devenir parents d'élèves (Ogay, 2017). Cette reproduction peut entraîner un décrochage parental précoce (Périer, 2015) ou, autre aspect de cette même réalité, des interventions répétées des parents pour pallier l'absence de communication et le manque d'ouverture de l'école (Maulini, 2001). L'objectif de la thèse est d'expliquer comment des enseignantes et des enseignants novices et expérimentés établissent un partenariat avec les parents des élèves et les ressources qu'ils et elles construisent au fil de la carrière enseignante. Il s'agira ensuite de montrer l'évolution de la relation et la place laissée aux parents voire la place attendue par ces derniers. L'opérationnalisation de la recherche suit une approche qualitative. Un intérêt particulier est porté au discours direct des personnes inscrivant le travail dans une épistémologie phénoménologique suivant les phases de codage de la théorie ancrée dans le but d'aboutir à des catégories conceptualisantes (Glaser et al., 2010).

Thèse de Tristan Donzé

Valeurs et croyances des enseignants, des justices en dialogue dans l'évaluation scolaire. Situer et contextualiser en orientation.

La recherche repose sur une approche compréhensive au sujet des croyances et des valeurs des enseignant·e·s quant aux justices de l'évaluation. L'objectif premier en est la mise au jour des justifications, controverses et compromis dans le corps enseignant au sujet de l'évaluation à visée d'orientation, notamment dans ses fonctions parfois antithétiques de sélection et de régulation. L'objectif second vise la modélisation, avec un groupe de six enseignant·e·s, d'une procédure d'évaluation à visée d'orientation dans une communauté de pratique qui tient compte des contextes et controverses révélés par l'approche compréhensive, dans un principe éthique de juste égalité des chances. L'approche épistémologique croise les perspectives de la sociologie critique et du modèle de l'évaluation située en contextes larges. Cette recherche a comme finalité une action à visée émancipatrice, inscrite dans le cycle 3, dans le terrain d'une école secondaire.

Thèse de Paul-André Garessus

Le développement professionnel des formatrices et formateurs en établissement (FEE)

Les formatrices et formateurs en établissement (FEE) sont des acteurs centraux du dispositif de formation initiale en alternance des enseignants des degrés secondaires. Si l'importance du rôle de FEE dans le développement professionnel des étudiants-stagiaires est reconnue tant dans la littérature que par les acteurs du terrain de la formation (directions, étudiants, services cantonaux, etc.), les responsabilités qui lui incombent, les savoirs à mobiliser, les contours de l'identité professionnelle du FEE, son statut ou encore son institution de rattachement demeurent des questions ouvertes. L'objectif général de cette thèse est la mise en place d'une recherche-intervention (RI) sur l'agir des FEE en situation, pour leur développement professionnel, par une co-construction de connaissances et de ressources avec les acteurs principaux de cette transformation. Par l'entremise de cette RI, ce projet poursuit deux visées principales. Premièrement, une visée heuristique : les préoccupations identifiées en lien avec le rôle de FEE conduisent à la nécessité de faire émerger des indicateurs du développement professionnel des FEE afin de construire des connaissances nouvelles sur le rôle de FEE. Nous formulons l'hypothèse que ce dernier constitue une forme de métier émergent. Pour les FEE, les dimensions évoquées ci-dessus représentent un défi en termes de postures, de savoirs et d'identité professionnelle à construire. Ce projet assume donc une seconde visée, praxéologique, qui se traduit par l'accompagnement de FEE en situation, dans leur appropriation du métier.

Thèse de Pierre-Yves Gerber

Le développement des compétences psycho-sociales dans une visée de vécu subjectif de bien-être des élèves. Création d'un programme de formation et analyse pédagogique-didactique de sa mise en place et de ses effets à travers le double prisme de la TAD, des affects et de leurs liens

Cette thèse de doctorat s'intéresse aux processus de développement des compétences psycho-sociales (CPS), principalement dans leurs composants socio-émotionnels, dans une visée d'amélioration du vécu subjectif de bien-être des élèves. Grâce à la création d'un programme de formation et à l'analyse pédagogique-didactique de sa mise en place et de ses effets, nous tentons d'apporter une meilleure compréhension de ces processus d'apprentissages spécifiques à travers le double prisme de la théorie de l'autodétermination (TAD), des affects et de leurs liens. En suivant une approche méthodologique mixte, notre étude souhaite pouvoir mieux saisir ces processus complexes, mais sur un plan plus pratique, elle vise aussi à proposer des pistes pour offrir un programme et un accompagnement dans une perspective de didactisation de l'apprentissage des CPS. En effet, une partie de ces CPS sont déjà présentes dans le PER, dans le domaine Santé et Bien-Être de la formation générale dans les 3 cycles.

Thèse de Marcelle Moor

L'agir professionnel en éducation musicale par l'enseignant généraliste primaire en Suisse romande

Dans ce travail de thèse, nous examinons l'agir professionnel en éducation musicale des enseignant·e·s généralistes primaire en Suisse romande par les prismes des théories de la didactique et du pedagogical content knowledge (PCK), afin d'éclairer leurs épistémologies personnelles et pratiques et de comprendre les fondements de leurs gestes professionnels reproductibles lors de l'enseignement. Le cadre théorique prévu comprend trois volets : les théories de la didactique, du PCK et l'épistémologie de l'enseignant·e. Les deux premières théories sont transformées en outils d'explicitation afin de comprendre, décrire et délimiter l'épistémologie personnelle et pratique des enseignant·e·s généralistes primaire en éducation musicale. L'objectif de recherche est d'abord d'appliquer quelques concepts des deux cadres théoriques (la didactique ; PCK) aux discours des enseignant·e·s afin d'éclairer leur épistémologie personnelle et pratique. Dans un deuxième temps, nous cherchons à décrire les gestes professionnels reproductibles de ces enseignant·e·s et à comprendre leurs fondements. La question de recherche vise à comprendre les fondements des gestes professionnels déployés par les enseignant·e·s généralistes primaire en éducation musicale afin d'examiner leur reproductibilité. La méthodologie comprend l'utilisation de deux techniques de récolte de données : l'étude de cas instrumentale et le questionnaire. L'analyse des résultats produira des descriptions synthétiques de l'épistémologie personnelle et pratique des enseignant·e·s. En outre, nous pourrions décrire les gestes professionnels reproductibles déployés par les enseignant·e·s et leurs fondements. À la suite des analyses inférentielles,

nous pourrons également constater des relations diverses entre des éléments étudiés pour mieux comprendre l'agir professionnel des enseignant·e·s. Les conclusions peuvent mener à une articulation plus détaillée du savoir-enseigner des enseignant·e·s généralistes de primaire en éducation musicale, exploitable dans la formation initiale afin de mieux outiller les étudiant·e·s, améliorant leur sentiment de compétence en début de carrière.

Thèse de **Émilie Schindelholz Aeschbacher**

S'il vous plaît, dessine-moi une référence culturelle ! Du rôle et de la place du référent culturel dans l'enseignement de, par et avec la littérature de jeunesse à l'école primaire

Le Plan d'études romand donne pour mandat aux enseignant·e·s primaires de « construire des références culturelles » et ceci notamment au travers de l'activation de l'axe thématique L1 15/25 « accès à la littérature ». La question centrale de ce projet de thèse est de savoir si ce mandat est aisé à réaliser, sachant que la littérature de jeunesse actuelle nécessite un apport inférentiel conséquent, que l'intertextualité et des référents culturels de tous ordres y sont très présents et qu'elle amène à réinterroger certains pans de la culture scolaire.

Financements externes

Les équipes du Département de la recherche et les membres associés ont obtenu des fonds tiers dans le cadre de projets soutenus par différentes institutions.

Confédération suisse, swissuniversities

P-7 Coopération Égalité des chances

Centre de compétences et de Ressources pour l'Éducation à l'Égalité (CREE)

Budget total alloué : CHF 200'000.-

Durée : du 01.01.2021 au 31.12.2024 ; Partenaires : HEP Fribourg, HEP Valais, HEP Vaud

Responsable scientifique pour la HEP-BEJUNE : Françoise Pasche Gossin

P-8 Renforcement des digital skills dans l'enseignement

Swiss Digital Skills Academy. Mastering Open Educational Resources (OERs) and Open Educational Platforms (OEPs)

Budget total alloué : CHF 1'888'615.-

Durée : du 01.01.2021 au 31.12.2024 ; Partenaires : EPFL, ETHZ, PH Bern, HEP Valais, ZHAW, Université de Zurich, HEFSM, FHGR, PH Saint-Gall, IFFP, HEP Fribourg, HEIA-FR

Responsables scientifiques pour la HEP-BEJUNE : Gilles Blandenier et Francesco Arcidiacono

P-8 Renforcement des digital skills dans l'enseignement (prolongement)

Swiss Digital Skills Academy. Mastering Open Educational Resources (OERs) and Open Educational Platforms (OEPs)

Budget total alloué : CHF 14'441.-

Durée : du 01.03.2025 au 31.12.2026 ; Partenaires : EPFL

Responsable scientifique pour la HEP-BEJUNE : Gilles Blandenier

Pgb - Durabilité

Budget total alloué : CHF 24'526.-

Durée : du 01.03.2025 au 31.03.2027 ; Partenaires : FHNW

Responsable scientifique pour la HEP-BEJUNE : Gilles Blandenier

P-11 Double profil de compétences

Analyse multi-niveaux du double profil de compétences dans les hautes écoles spécialisées et les hautes écoles pédagogiques suisses

Budget total alloué : CHF 130'000.-

Durée : du 01.04.2023 au 31.12.2024 ; Partenaires : HSLU, ZHAW, FHNW (Leading house)

Responsable scientifique pour la HEP-BEJUNE : Deniz Gyger Gaspoz

Confédération suisse, Office fédéral du sport (OFSP)

PROJEPS : Projets didactiques pour le développement de compétences en éducation physique

Budget total alloué : CHF 150'000.-

Durée : du 01.01.2020 au 31.07.2026 ; Partenaires : HEP Fribourg, Université de Genève, PH Zurich, PH FHNW

Responsable scientifique pour la HEP-BEJUNE : Nicolas Voisard

Confédération suisse, Office fédéral de l'environnement (OFEV)

GLOBE

Budget total alloué : CHF 72'000.-

Durée : 2023 - 2025

Responsable scientifique pour la HEP-BEJUNE : Gilles Blandenier

Confédération suisse, Office fédéral de l'agriculture

Diversité des variétés d'espèces dans les jardins scolaires. Plateforme de mise en réseau pour la diversité et la conservation des variétés dans les jardins scolaires

Budget total alloué : CHF 216'160.-

Durée : 2025 – 2027 ; Partenaire : PH FHNW

Responsable scientifique pour la HEP-BEJUNE : Gilles Blandenier

Fonds National Suisse de la Recherche Scientifique (FNS)

Division Sciences humaines et sociales

Évolution du sentiment de compétences numériques de la formation des enseignants aux établissements scolaires (ESCOFE)

Budget total alloué : CHF 387'104.-

Durée : du 01.04.2022 au 31.03.2026 ; Partenaires : TECFA, Université de Genève

Responsable scientifique pour la HEP-BEJUNE (Leading house) : Stéphanie Boéchat-Heer

Entwicklung motorischer Basiskompetenzen in der Kindheit (EMOKK-Studie) – Bedeutung schulischer und ausserschulischer Aspekte (subside 100019_200840/1)

Budget total alloué : CHF 875'874.-

Durée : du 01.07.2021 au 30.06.2025 ; Partenaires : PH Zurich, Université de Bâle, PH Saint-Gall, SUPSI

Responsable scientifique pour la HEP-BEJUNE : Nicolas Voisard

Académie suisse des sciences, Programme MINT

SClensibilités

Budget total alloué : CHF 399'794.-

Durée : 2025 – 2027 ; Partenaire : HEP-Fribourg, PH St-Gall

Responsable scientifique pour la HEP-BEJUNE : Gilles Blandenier

Prestations de services avec financements externes

Les équipes du Département de la recherche et les membres associés ont répondu aux demandes des instances cantonales et bénéficié de leur soutien.

Canton de Berne, Office de l'école obligatoire et du conseil

Mise en application du PER pour les élèves à Besoin Éducatif Particulier (BEP)

Budget total alloué : CHF 6'726.-

Durée : du 01.04.2021 au 31.07.2025

Responsable scientifique pour la HEP-BEJUNE : François Gremion

Canton du Jura, Service de l'enseignement

Impact de la nouvelle loi sur les directions d'établissement du canton du Jura

Budget total alloué : un collaborateur / une collaboratrice à 20%

Durée : du 01.08.2024 au 31.07.2028

Responsable scientifique pour la HEP-BEJUNE : Julien Clénin

Canton de Neuchâtel, Service de l'enseignement obligatoire

Année d'immersion en Allemand (ANIMA)

Budget total alloué : CHF 21'100.-

Durée : du 01.08.2023 au 30.06.2026

Responsable scientifique pour la HEP-BEJUNE : Emile Jenny

Canton de Genève, Département de l'instruction publique

Mise en œuvre du PER en enseignement spécialisé

Budget total alloué : CHF 24'000.-

Durée : du 01.08.2024 au 31.07.2026

Responsable scientifique pour la HEP-BEJUNE : François Gremion

CAHR, 2cr2d

Journal de recherche en éducations artistiques

Budget total alloué : CHF 32'500.-

Durée : du 07.11.2022 au 31.12.2024

Responsable scientifique pour la HEP-BEJUNE : François Joliat

Manifestations scientifiques

Les membres du département de la recherche ont organisé des manifestations, ouvertes à la communauté scientifique et civile, aux étudiant·e·s, aux collègues, ainsi qu'aux enseignant·e·s et au personnel d'institutions de formation.

Midi Recherche & Pédagogie

Cet événement est le fruit d'une collaboration entre la filière de formation continue et postgrade, le département des publications et le département de la recherche.

Jeudi 12 décembre 2024, Bienne

Table ronde « Comment prendre en compte la parole de l'enfant et de l'adolescent·e »

L'événement a réuni le personnel académique autour de quatre intervenant·e·s : Emilie Duclay (HEP-BEJUNE), Sophie Hamel (Etat de Neuchâtel), Alaric Kohler (HEP-BEJUNE) et Abdelkader Nekhouet Belaleug (Université de Naâma, Algérie).

Jeudi 5 juin 2025, La Chaux-de-Fonds

Table ronde « Comment aborder le "vrai" à l'école ? »

L'événement a réuni le personnel académique autour de quatre intervenant·e·s: Violeta Mitrovic (HEP-BEJUNE), Claude-Alain Rudolf (Etat de Neuchâtel), Marcelle Moor (HEP-BEJUNE) et Ana-Vanêssa Lucena (HEP-BEJUNE).

Colloque du CAHR

Mercredi 30 avril 2025, HEP Vaud

« Les dispositifs de formation des enseignant·e·s : entre enjeux sociétaux et enjeux d'enseignement-apprentissage »

Ce colloque du CAHR a invité enseignant·e·s, inspecteur·trice·s, formateur·trice·s, chercheur·e·s, rédacteur·trice·s, décideur·euse·s politiques et autres acteur·ice·s de l'école, à considérer les finalités, enjeux, modalités pédagogique-didactiques et les attentes liées aux dispositifs d'enseignement-apprentissage pour former les enseignants au 21^e siècle. Le monde contemporain interpelle l'humain par des changements globaux inédits, changements qui obligent l'École à penser l'éducation pour un monde incertain.

8^e Rencontre latine des didacticien·ne·s des sciences

19-20 juin 2025, Bienne

Cette rencontre, organisée par le Groupe Romand actif dans le domaine (GROM), a proposé une réflexion et des échanges de pratique sur des thèmes en lien avec la didactique des sciences.



Rencontre latine des didacticien·ne·s des sciences
©M.-P. Chevron

Lien vers le site Internet : <https://www.hep-bejune.ch/fr/Recherche/Presentation.html>



Haute École Pédagogique BEJUNE
Département de la recherche
Chemin de la Ciblerie 45
CH-2503 Bienne

T +41 32 886 99 51
recherche@hep-bejune.ch