

REFCOMP2026

Référentiel de compétences

Document cadre pour la formation primaire

Version du 20 mars 2026

Table des matières

Référentiel de compétences	1
1. Intentions	3
1.1. Questions socialement vives	4
1.2. Domaines, compétences et composantes	4
1.3. Aptitudes et capacités psychosociales	6
2. Les Questions Socialement Vives : enjeux et défis pour la formation des enseignant-e-s	7
2.1. Le défi de la diversité	7
2.2. Le défi de la durabilité	8
2.3. Le défi de l'égalité	8
2.4. Le défi de la transformation numérique	8
3. Domaines, compétences et composantes	10
4. Terminologie de référence	20
5. Glossaire des aptitudes et capacités psychosociales (ACP)	22
6. Références bibliographiques	23

Auteur-e-s :

Patricia Groothuis
Raphaël Lehmann
Joanne Rothen
Claude Hauser
Nicole Chatelain
Françoise Pasche Gossin
François Ingold
Nicolas Guillaume-Gentil

1. Intentions

Le présent document constitue un référentiel de compétences professionnelles pour la formation primaire. Il s'adresse à toutes les personnes concernées par la formation à l'enseignement primaire : les formatrices et formateurs, les formatrices et formateurs en établissement (FEE), les étudiantes et les étudiants.

Se former à l'enseignement primaire nécessite une formation de haut niveau qui conjugue une entrée dans la pratique et le développement de connaissances variées issues des sciences de l'éducation, des didactiques et de la recherche. Les compétences pédagogiques nécessaires pour assumer la responsabilité d'une classe et entrer dans l'exercice de la profession enseignante doivent permettre la prise en charge des apprentissages d'enfants de quatre à douze ans.

Ce référentiel décrit la complexité des compétences nécessaires à la pratique enseignante et s'appuie sur la réalité de la pratique enseignante primaire. Il est ainsi à considérer comme un outil d'accompagnement ambitieux visant une compréhension des enjeux de la formation ainsi que le développement des compétences professionnelles. Par ailleurs, il sert de guide pour l'élaboration des plans cadres, plans cours et des dispositifs évaluatifs ainsi qu'à la mise en place des Carrefours d'intégration.

Ce document découle d'une actualisation du référentiel précédent et tient compte de l'évolution des missions éducatives et de la société en général. Il s'inscrit ainsi dans la continuité d'un processus amorcé au sein de l'institution depuis 2011. Les changements principaux apportés au document concernent la présentation synthétique des compétences et composantes, une plus grande importance accordée aux questions socialement vives, une modélisation de l'organisation des compétences et composantes, l'introduction de niveaux d'appropriation et l'intégration des aptitudes et capacités psychosociales.

Le document est structuré en trois parties distinctes.

La première examine les *questions socialement vives* ainsi que les *défis sociétaux* qui influent sur les pratiques enseignantes et nécessitent une adaptation de la formation à l'enseignement primaire.

La deuxième partie du référentiel décrit les dix *compétences* chapeautées par trois *domaines* de la formation professionnelle. Chaque compétence est détaillée à travers plusieurs *composantes*. Pour chaque composante, des *critères de réalisation* et des *degrés d'appropriation* sont spécifiés afin d'en clarifier la portée.

Enfin, la troisième partie met en avant les *aptitudes et capacités psychosociales* transversales à l'ensemble des compétences. Un glossaire complète le document afin de préciser la terminologie de référence employée.

Ce référentiel de compétences amène les actrices et acteurs concernés à construire une culture commune propre à leur champ professionnel, clé indispensable à l'autonomie réflexive et à la capacité d'effectuer des choix éclairés.

1.1. Questions socialement vives

L'éducation évolue au sein d'une société en constante transformation, façonnée par des dynamiques sociales complexes qui redéfinissent les valeurs et les interactions. Les mutations économiques, culturelles, technologiques et environnementales ont un impact profond sur les systèmes éducatifs, les obligeant à s'adapter et à innover.

Face à ces évolutions, l'école a pour mission de former des élèves en tant que citoyennes et citoyens critiques et engagés, capables de relever les défis sociétaux. Dans ce contexte, le rôle des enseignant·e·s dépasse la simple transmission des savoirs : elles et ils deviennent des actrices et des acteurs essentiels du changement, attentifs aux dynamiques sociales qui influencent inévitablement l'école.

Ainsi, la réalité sociale et sociétale conduit à identifier quatre défis majeurs pour la formation, inscrits dans des Questions Socialement Vives.

1.2. Domaines, compétences et composantes

Dans le référentiel de compétences de la formation primaire, un domaine représente un axe structurant du métier d'enseignant, qui regroupe un ensemble de compétences complémentaires et orientées vers un même objectif global. Il définit un champ d'action professionnel majeur (par exemple : conception et conduite de l'enseignement, posture réflexive, développement professionnel) et sert de cadre pour organiser les compétences, leurs composantes et les critères de réalisation.

Les trois domaines retenus pour le référentiel de compétences de la formation primaire sont :

- a) Conception, conduite et évaluation de l'enseignement-apprentissage
L'étudiant·e en formation initiale conçoit, planifie et met en œuvre des dispositifs pédagogiques adaptés à la diversité des élèves, dans un cadre favorisant les apprentissages, la socialisation et l'autonomie. Elle ou il évalue la progression et ajuste ses pratiques pour soutenir l'acquisition des connaissances et compétences.
- b) Développement d'une posture réflexive
L'étudiant·e adopte une posture réflexive et critique sur ses pratiques et les savoirs mobilisés. Elle ou il s'engage dans son développement professionnel, agit de manière éthique et responsable, et communique de façon appropriée dans les différents contextes de la profession.
- c) Développement professionnel et coopération avec les partenaires
L'étudiant·e collabore avec l'équipe pédagogique et les partenaires éducatifs pour atteindre les finalités de l'école. Elle ou il participe à la co-construction des actions éducatives et mobilise les ressources disponibles pour enrichir les apprentissages et favoriser la réussite des élèves.

Chaque domaine est décliné en compétences qui traduisent des capacités attendues orientées vers un même objectif global.

Présentation des domaines et des compétences professionnelles

Domaine 1

Conception, conduite et évaluation de l'enseignement-apprentissage



Prendre en compte la **diversité**



Penser, établir et faire évoluer un **cadre de travail** clair qui favorise les apprentissages, la socialisation et l'autonomie



Concevoir, **planifier** et mettre en œuvre des dispositifs d'enseignement-apprentissage



Évaluer la **progression** des apprentissages et le degré d'acquisition des connaissances et compétences

Domaine 2

Développement d'une posture réflexive



S'engager dans une démarche de **développement professionnel et d'apprentissage**



Agir de façon **éthique et responsable** dans l'exercice de ses fonctions



Se positionner en tant qu'**interprète critique** d'objets culturels et de savoirs



Communiquer de manière appropriée dans les différents contextes de la profession

Domaine 3

Développement professionnel et coopération avec les partenaires



Collaborer avec l'équipe pédagogique pour favoriser l'action éducative



Travailler à la réalisation des finalités éducatives de l'école avec l'ensemble des **partenaires** concernés

2. Les Questions Socialement Vives : enjeux et défis pour la formation des enseignant·e·s

Les Questions Socialement Vives (QSV) regroupent des sujets complexes propices au débat entre les citoyens et les communautés scientifiques. Des thèmes comme les biotechnologies, l'égalité des chances ou la mondialisation illustrent bien cette notion qui s'articule en trois niveaux de vivacité : elles suscitent des divergences au sein de la société, provoquent des tensions dans les champs scientifiques ou professionnels et interpellent les cadres pédagogiques scolaires. Les QSV confrontent des valeurs et des intérêts opposés, tout en exigeant une réflexion sur des enjeux complexes et émotionnels, essentiels pour le présent et l'avenir.

Les QSV posent des défis significatifs pour la formation à l'enseignement et constituent une opportunité pédagogique unique. Elles permettent de développer des aptitudes et des capacités psychosociales comme la pensée critique, la gestion des émotions et la prise en compte de la diversité, tout en renforçant la réflexion sur des problématiques contemporaines complexes comme la durabilité, l'égalité des chances ou la transition numérique.

Parce qu'elles concernent l'ensemble de la population et engagent des transformations sociétales, les QSV appellent l'école publique à contribuer à la formation de citoyennes et citoyens éclairés, capables de comprendre et d'agir collectivement face aux défis contemporains. Cela suppose, dans la formation des enseignant·e·s, une prise en compte globale de ces enjeux sociétaux.

2.1. Le défi de la diversité

La conscience et la reconnaissance de la diversité au sein des publics scolaires (diversités sociale, culturelle, de genre, d'identité, des capacités, des besoins) permettent le développement de pratiques à visée inclusive et la prise de conscience des tensions entre finalité d'équité et finalité de transformation sociale. Sensibiliser à la diversité contribue à promouvoir les valeurs de solidarité et de justice sociale.

Dans ce contexte, les étudiant·e·s sont amenés à découvrir et à s'approprier des gestes professionnels visant à assurer la participation scolaire de toutes et tous. Ce processus de développement professionnel représente pour les futurs enseignant·e·s un défi complexe qui requiert des compétences pédagogiques, didactiques et collaboratives importantes afin d'agir avec pertinence sur les obstacles rencontrés par les élèves au moyen d'adaptations et d'aménagements du cadre scolaire.

Apprécier son propre champ d'action quant à la prise en compte des besoins spécifiques des élèves et quant à l'amélioration de l'accessibilité des dispositifs pédagogiques concourt à développer un sentiment d'efficacité professionnelle.

Il s'agit ainsi de développer lors de la formation initiale une posture critique permettant d'une part d'exploiter la diversité en la valorisant dans ses pratiques professionnelles et d'autre part, au regard des cadres prescrits et des systèmes d'attribution d'aide, de rester vigilant face à la catégorisation des groupes minorisés.

2.2. Le défi de la durabilité

Le concept de durabilité offre une perspective systémique qui favorise une compréhension globale des interactions entre les écosystèmes, les sociétés et les économies. Former à ces enjeux permet de développer une conscience critique des problématiques actuelles, comme le changement climatique, les inégalités sociales ou l'épuisement des ressources naturelles.

À travers leur formation, les étudiant-e-s apprennent à mettre en valeur et développer chez leurs élèves des compétences essentielles, telles que la pensée critique, la collaboration et la créativité, indispensables pour coconstruire des solutions durables. Ces objectifs interdépendants nécessitent des approches éducatives transdisciplinaires et inclusives. Dans une éthique de responsabilité, la prise en compte de la durabilité incite à adopter des pratiques pédagogiques innovantes et participatives, qui valorisent l'apprentissage par projets, les débats et les activités collaboratives.

Ainsi, au fil de leur formation initiale, les étudiant-e-s développent leur capacité à appréhender les réalités environnementale, sociale et économique auxquelles notre société est confrontée afin de les rendre intelligibles pour leurs élèves, tout en renforçant leur autonomie de pensée et leur esprit critique.

2.3. Le défi de l'égalité

L'école a pour mission de construire des savoirs tout en promouvant des valeurs fondamentales comme l'égalité. Cette mission englobe l'accès à l'éducation, mais aussi les conditions d'apprentissage, les opportunités offertes et la reconnaissance des singularités de chaque élève. Ainsi, former à l'égalité, c'est d'abord préparer les étudiant-e-s à identifier et déconstruire des inégalités qui peuvent se manifester dans la classe, qu'il s'agisse de stéréotypes de genre, de discriminations ou encore d'inégalités dans l'accès aux apprentissages.

La formation à l'enseignement doit donc permettre au corps étudiantin d'être sensibilisé, outillé et formé aux concepts pour intégrer les enjeux d'égalité dans sa pratique pédagogique. Dans ce contexte, les étudiant-e-s sont amenés à expérimenter des approches pédagogiques différenciées comme soutien à l'égalité des chances.

La formation à l'enseignement garantit aussi l'exemplarité en affichant un modèle d'équité pour que la population étudiantine reproduise les pratiques dans son propre enseignement.

Ainsi, l'adoption d'une posture professionnelle ouverte favorise une égalité effective et durable, où chaque élève développe son potentiel et se prépare à contribuer à un avenir plus juste. La création d'environnements d'apprentissage inclusifs, quant à elle, favorise l'équité en contribuant au fondement d'une société égalitaire.

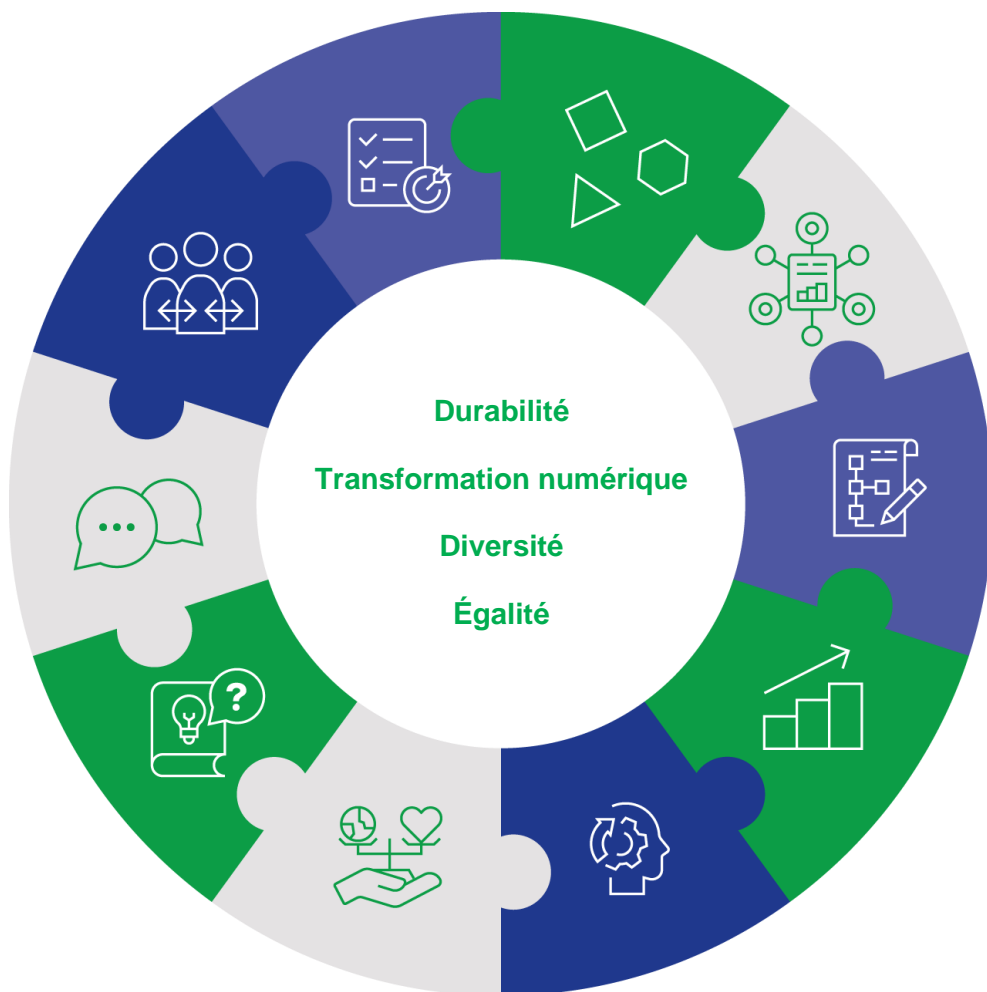
2.4. Le défi de la transformation numérique

La transformation numérique de notre société agit sur l'éducation, changeant les pratiques de l'enseignement-apprentissage-évaluation. Grâce à l'élargissement des ressources et à la diversification des méthodes pédagogiques, les outils numériques sont la promesse d'un enrichissement des pratiques. Dans le même temps, ils invitent toutefois à une vigilance accrue quant à la préservation de la sphère privée, de la santé des utilisateurs et la fiabilité des sources disponibles.

En ce sens, le recours systématique ou la délégation de la réflexion à des intelligences artificielles génératives interroge les aspects de propriété intellectuelle, de fiabilité des sources et de création.

Dans le cadre de leur formation, les étudiant-e-s sont conduits à développer des compétences numériques favorisant une compréhension critique des transformations sociétales induites par les technologies, ainsi qu'une utilisation réfléchie des outils numériques au service de l'amélioration des gestes professionnels. L'un des défis majeurs consiste notamment à trouver un équilibre entre le soutien à l'innovation pédagogique et la promotion des interactions humaines essentielles à l'apprentissage. La transformation rapide du numérique fait également appel à une approche agile et réactive, qui se traduit par un usage transversal et réfléchi des outils numériques disponibles dans l'ensemble des disciplines scolaires.

Ainsi, au fil de leur formation initiale, les étudiant-e-s développent leur capacité à utiliser les technologies pour améliorer l'apprentissage et promouvoir une citoyenneté numérique responsable et critique chez leurs élèves.



3. Domaines, compétences et composantes

Conception, conduite et évaluation de l'enseignement-apprentissage



Compétence 1 Prendre en compte la diversité

Composantes	HEP1	HEP2	HEP3
1.1. Repérer et analyser les besoins et les caractéristiques des élèves			
→ en reconnaissant les formes de diversité culturelle, sociale et cognitive	[Progression bar from HEP1 to HEP3]		
→ en développant une vision positive de la diversité	[Progression bar from HEP1 to HEP3]		
→ en proposant des possibilités d'accompagnement relatifs aux besoins spécifiques des élèves	[Progression bar from HEP2 to HEP3]		
1.2. Concevoir et mettre en œuvre des activités d'enseignement-apprentissage tenant compte de la diversité des élèves			
→ en choisissant des dispositifs pertinents et des outils favorables à l'apprentissage de chaque élève	[Progression bar from HEP1 to HEP3]		
→ en adaptant les modalités d'évaluation selon les niveaux et capacités des élèves	[Progression bar from HEP2 to HEP3]		
→ en élaborant des tâches différenciées	[Progression bar from HEP1 to HEP2]		
→ en tenant compte des différentes stratégies d'apprentissage utilisées par les élèves	[Progression bar from HEP2 to HEP3]		
1.3 Mobiliser des ressources variées pour répondre aux besoins spécifiques des élèves			
→ en s'informant sur les ressources existantes pour répondre aux besoins spécifiques	[Progression bar from HEP2 to HEP3]		
→ en mettant en œuvre des ressources en partenariat avec d'autres professionnels au besoin	[Progression bar from HEP2 to HEP3]		
→ en identifiant les outils numériques adaptés au contexte	[Progression bar from HEP2 to HEP3]		
Aptitudes et capacités psychosociales			
→ Adaptabilité et flexibilité	→ Négociation		
→ Entraide	→ Pensée créatrice		
→ Empathie	→ Prise d'initiative		



Compétence 2

Penser, établir et faire évoluer un cadre de travail clair qui favorise les apprentissages, la socialisation et l'autonomie

Composantes	HEP1	HEP2	HEP3
2.1 Favoriser l'établissement d'un climat de classe propice aux apprentissages			
→ en mettant en place des règles de vie, respectueuses de tous			
→ en instaurant et maintenant des rituels et des routines			
→ en appliquant des mesures progressives pour réguler les problèmes qui surviennent au sein du groupe classe			
2.2 Recourir à des stratégies d'enseignement développant l'attention et l'engagement des élèves			
→ en proposant des amorces stimulantes en lien avec les objectifs			
→ en formulant des consignes précises			
→ en tenant compte de la progression des élèves			
2.3 Proposer des activités qui favorisent les interactions			
→ en développant l'autonomie des élèves			
→ en recourant aux outils et approches permettant le travail collaboratif des élèves ainsi que leur engagement dans le travail collectif			
2.4 Tenir compte des dimensions affectives et relationnelles dans la classe			
→ en veillant à entretenir un climat relationnel sain			
→ en favorisant la participation de chaque élève			
→ en développant des relations sociales positives			
Aptitudes et capacités psychosociales			
→ Empathie	→ Persévérance		
→ Fiabilité et rigueur	→ Résolution de problèmes		
→ Négociation	→ Résilience		



Compétence 3
Concevoir, planifier et mettre en oeuvre des dispositifs d'enseignement-apprentissage

Composantes	HEP1	HEP2	HEP3
3.1. Concevoir une progression des apprentissages à court, moyen et long terme en tenant compte des plans d'études			
→ en intégrant et en mettant en œuvre différents contenus issus des plans d'études et des moyens d'enseignement	[Progression bar: HEP1 to HEP2]		
→ en planifiant son enseignement en séquences dans une progression construite qui favorise le développement des compétences des élèves	[Progression bar: HEP2 to HEP3]		
→ en élaborant des situations d'apprentissage qui tiennent compte des conceptions et des acquis des élèves	[Progression bar: HEP1 to HEP3]		
3.2. Planifier et mettre en œuvre des activités d'apprentissage d'un niveau de complexité adapté et qui répondent aux besoins et à l'intérêt des élèves			
→ en s'appuyant sur des dispositifs pédagogiques variés	[Progression bar: HEP1 to HEP3]		
→ en formulant des objectifs d'apprentissage	[Progression bar: HEP1 to HEP2]		
→ en identifiant les ressources permettant de construire un dispositif opérationnalisable	[Progression bar: HEP1 to HEP3]		
→ en identifiant les prérequis nécessaires à l'apprentissage	[Progression bar: HEP1 to HEP3]		
3.3. Organiser les ressources et la gestion du temps dans la réalisation des apprentissages			
→ en variant les approches et les modalités (ateliers collaboratifs, apprentissage par projet, dispositifs numériques, etc.)	[Progression bar: HEP1 to HEP3]		
→ en diversifiant les dispositifs et les ressources pédagogiques pour favoriser une inclusion effective	[Progression bar: HEP2 to HEP3]		
Aptitudes et capacités psychosociales			
→ Autonomie	→ Prise d'initiative		
→ Capacités d'organisation	→ Pensée créatrice		
→ Gestion de l'information	→ Réflexivité		



Compétence 4

Évaluer la progression des apprentissages et le degré d'acquisition des connaissances et des compétences

Composantes	HEP1	HEP2	HEP3
4.1. Mettre en œuvre une variété de pratiques d'évaluation et de soutien des apprentissages			
→ en collectant des traces à l'aide de pratiques instrumentées et non-instrumentées			
→ en adoptant une perspective référée sur les objets effectivement enseignés			
4.2. Exploiter l'évaluation réalisée			
→ en interprétant les productions de l'élève en fonction des objectifs d'apprentissage			
→ en communiquant de manière appropriée les résultats d'une évaluation			
→ en proposant des régulations variées			
4.3. Organiser les ressources et la gestion du temps dans une visée de compréhension fine de la diversité des profils et des besoins des élèves			
→ en détectant les difficultés d'apprentissage et en choisissant les modalités d'ajustement et de régulation appropriées			
→ en régulant et étayant les apprentissages grâce à des dispositifs et des ressources appropriées			
Aptitudes et capacités psychosociales			
→ Adaptabilité et flexibilité	→ Estime et confiance en soi		
→ Esprit critique	→ Fiabilité et rigueur		
→ Esprit de synthèse	→ Sens des responsabilités		



Compétence 5 S'engager dans une démarche de développement professionnel et d'apprentissage

Composantes	HEP1	HEP2	HEP3
5.1. Identifier ses forces et ses limites, ainsi que ses objectifs personnels			
→ en analysant régulièrement sa pratique selon les finalités de l'École et les exigences prescrites			
→ en interrogeant son potentiel de développement professionnel			
→ en renouvelant, en précisant et en remodelant sa pratique			
5.2. Mener une démarche d'analyse réflexive approfondie sur sa pratique enseignante			
→ en participant à des projets de recherche, à des colloques et des conférences			
→ en développant une culture de la rétroaction			
→ en pratiquant une veille documentaire dans la littérature scientifique et professionnelle			
5.3. Participer à des activités de formation continue			
→ en actualisant ses connaissances et ses compétences en faisant preuve de curiosité			
→ en s'engageant dans des formations complémentaires ou certifiantes			
Aptitudes et capacités psychosociales			
→ Autonomie	→ Gestion de l'information		
→ Curiosité	→ Persévérance		
→ Détermination	→ Réflexivité		



Compétence 6

Agir de façon éthique et responsable dans l'exercice de ses fonctions

Composantes	HEP1	HEP2	HEP3
6.1. Fonder son action en s'appuyant sur les normes et les valeurs culturelles et institutionnelles			
→ en connaissant les droits et les devoirs de l'enseignant·e			
→ en respectant les conditions d'utilisation, de création et de diffusion des ressources			
→ en utilisant l'environnement numérique de travail de manière adéquate			
→ en articulant les normes et valeurs aux situations professionnelles			
→ en faisant des choix et en étant capable de les justifier			
→ en reconnaissant les limites de son champ d'action			
6.2. Discerner les valeurs en jeu dans l'exercice de sa profession			
→ en questionnant l'adéquation de son action aux valeurs fondamentales de tolérance et d'honnêteté intellectuelle			
→ en prenant en compte les défis sociétaux et leur influence sur l'école			
→ en prévenant toute forme de discrimination			
6.3. Agir de manière responsable			
→ en garantissant l'intégrité des élèves			
→ en offrant un cadre sécurisant y compris lors d'activités numériques et extra-muros			
→ en assumant son rôle d'exemple et d'adulte de référence			
→ en respectant les aspects confidentiels de la profession			
Aptitudes et capacités psychosociales			
→ Esprit de décision	→ Résolution de problèmes		
→ Fiabilité et rigueur	→ Résistance au stress		
→ Régulation émotionnelle	→ Résilience		



Compétence 7

Se positionner en tant qu'interprète critique d'objets culturels et de savoirs

Composantes	HEP1	HEP2	HEP3
7.1. Exercer une compréhension critique des savoirs à enseigner			
→ en s'appuyant sur l'évolution historique des disciplines et des savoirs enseignés en tissant des liens avec d'autres disciplines	[Progression bar from HEP1 to HEP3]		
→ en observant sa propre pratique et celle de ses pairs	[Progression bar from HEP1 to HEP3]		
→ en analysant son action sur la base des connaissances pédagogiques issues de la recherche	[Progression bar from HEP1 to HEP3]		
7.2. Adopter une posture critique			
→ en inscrivant le savoir enseigné dans une perspective interculturelle	[Progression bar from HEP1 to HEP3]		
→ en encourageant le développement de l'esprit critique des élèves à l'égard des objets culturels et de savoirs	[Progression bar from HEP2 to HEP3]		
→ en développant des pratiques éducatives qui préparent les élèves à l'exercice du vivre ensemble	[Progression bar from HEP1 to HEP3]		
Aptitudes et capacités psychosociales			
→ Adaptabilité et flexibilité	→ Esprit de décision		
→ Curiosité	→ Fiabilité et rigueur		
→ Esprit critique	→ Réflexivité		



Compétence 8 Communiquer de manière appropriée dans les différents contextes de la profession

Composantes	HEP1	HEP2	HEP3
8.1. Adopter des pratiques communicatives favorisant des relations constructives			
→ en recourant à des modes de communication adaptés au contexte et aux interlocutrices et interlocuteurs			
→ en respectant les règles de la langue d'enseignement à l'oral et à l'écrit			
→ en employant un langage adapté lors de ses interventions			
8.2. S'approprier et utiliser des ressources numériques spécifiques			
→ en sélectionnant les technologies et outils en fonction de la situation de communication			
→ en intégrant de manière critique les médias numériques dans ses pratiques professionnelles			
→ en adoptant des pratiques démonstratives et conformes aux règles			
Aptitudes et capacités psychosociales			
→ Détermination	→ Médiation		
→ Estime et confiance en soi	→ Négociation		
→ Gestion de l'information	→ Sociabilité		



Compétence 9 Collaborer avec l'équipe pédagogique pour favoriser l'action éducative

Composantes	HEP1	HEP2	HEP3
9.1. Collaborer de manière constructive avec les autres membres de l'équipe enseignante			
→ en partageant ses ressources et ses expériences		[Progression bar from HEP2 to HEP3]	
→ en intégrant l'apport de l'équipe enseignante à sa pratique		[Progression bar from HEP2 to HEP3]	
→ en interagissant avec les collègues pour négocier le cadre de travail		[Progression bar from HEP2 to HEP3]	
9.2. Œuvrer de manière collective à la réalisation des finalités de l'école publique			
→ en valorisant l'approche des questions socialement vives		[Progression bar from HEP2 to HEP3]	
→ en co-construisant des activités, des outils et des projets		[Progression bar from HEP2 to HEP3]	
9.3. S'engager dans la réalisation de projets d'établissement			
→ en coopérant dans les groupes de travail		[Progression bar from HEP2 to HEP3]	
→ en organisant des activités hors cadre		[Progression bar from HEP2 to HEP3]	
Aptitudes et capacités psychosociales			
→ Adaptabilité et flexibilité		→ Gestion de l'information	
→ Capacités d'organisation		→ Négociation	
→ Entraide		→ Prise d'initiative	



Compétence 10

Travailler à la réalisation des finalités éducatives de l'école avec l'ensemble des partenaires concernés

Composantes	HEP1	HEP2	HEP3
10.1. Intervenir dans son champ d'action en favorisant la complémentarité des compétences de chacun-e			
→ en adhérant aux missions de l'école publique notamment sa dimension éducative			
→ en agissant dans le respect des bases légales relatives aux droits, devoirs et mandats de l'enseignant-e			
→ en s'informant sur les actions réalisées par les différents partenaires institutionnels			
→ en explicitant sa démarche à autrui			
→ en mettant en place des dispositifs favorisant la coordination entre les partenaires			
10.2. Établir une relation de confiance et de co-éducation avec les familles			
→ en adaptant sa communication en fonction du contexte et des interlocutrices et interlocuteurs			
→ en instaurant un dispositif communicationnel favorisant les interactions			
→ en montrant sa disponibilité et son écoute			
→ en partageant ses décisions et en les assumant			
Aptitudes et capacités psychosociales			
→ Curiosité		→ Fiabilité et rigueur	
→ Détermination		→ Persévérance	
→ Empathie		→ Résistance au stress	

4. Terminologie de référence

Domaine

Un domaine représente un axe structurant du métier d'enseignant-e, qui regroupe un ensemble de compétences complémentaires orientées vers un même objectif global. Il définit un champ d'action professionnel majeur (par exemple : conception et conduite de l'enseignement, posture réflexive, développement professionnel) et sert de cadre pour organiser les compétences, leurs composantes et les critères de réalisation.

Compétence

La notion de compétence peut être définie comme le résultat du traitement achevé d'une situation par une personne ou un groupe, dans un contexte spécifique et socialement acceptable. Ce traitement s'appuie sur les expériences antérieures dans des situations similaires et implique la mobilisation d'une diversité de ressources, la gestion de contraintes et d'obstacles, ainsi que la mise en œuvre d'actions. Le développement de toute compétence repose sur la mobilisation et la combinaison efficace de ressources internes et externes dans une famille de situations professionnelles.

Une compétence se modélise à travers sept éléments :

1. Un contexte
2. Une personne ou un collectif
3. Un cadre situationnel
4. Un champ d'expériences antérieures
5. Un cadre d'actions
6. Un cadre de ressources
7. Un cadre d'évaluation.

Composante

La composante est un élément structurant qui précise ce qui constitue une compétence. Une composante de compétence définit une action finalisée produisant un effet observable dans un contexte et reproductible.

Les composantes permettent la construction des compétences en situation et caractérisent une relation entre les personnes et les situations. Sa viabilité est constamment mise à l'épreuve et peut nécessiter des adaptations, des reconstructions, voire des réfutations. Elle résulte d'une analyse critique des actions, des résultats et des choix de ressources (Tardif, 2006).

Critère de réalisation

Les actions concrètes qui témoignent de la maîtrise d'une composante sont illustrées par un critère de réalisation. Ceux-ci servent à décrire les actions et les ressources que l'étudiant-e doit mobiliser pour témoigner du degré d'appropriation des composantes de compétences.

Degré d'appropriation

Le degré d'appropriation des composantes est décliné en trois phases : initiation, mobilisation, consolidation.

- La phase d'initiation correspond à la mise en évidence des enjeux et principaux concepts relatifs à la composante de compétence.
- La mobilisation est la phase durant laquelle l'étudiant-e expérimente et construit la compétence dans des situations prototypiques.
- La consolidation est la phase du transfert dans des situations connexes.

En raison de sa nature dynamique, une compétence est rarement stabilisée définitivement. Elle est le fruit d'actions temporairement achevées et viables, susceptibles d'être remises en question par de nouvelles situations.

Aptitudes et capacités psychosociales

Les compétences comportementales et interpersonnelles (ex. prise d'initiative, pensée créatrice, empathie, etc.) permettent d'aborder les qualités humaines inhérentes à l'exercice de la profession.

5. Glossaire des aptitudes et capacités psychosociales (ACP)

Adaptabilité et flexibilité : capacité à s'ajuster à de nouvelles situations ou exigences

Autonomie : capacité à travailler de manière indépendante

Curiosité : désir d'apprendre et de comprendre de nouvelles choses

Détermination : volonté ferme d'atteindre un objectif malgré les obstacles

Empathie : aptitude à comprendre et partager les sentiments d'autrui

Entraide : disposition à aider ses collègues

Esprit critique : aptitude à analyser et évaluer objectivement une situation

Esprit de décision : capacité à prendre des décisions rapidement et efficacement

Esprit de synthèse : capacité à résumer et à extraire l'essentiel d'une situation ou de plusieurs sources d'information

Estime et confiance en soi : croyance en ses propres capacités

Fiabilité et rigueur : qualité d'une personne sur laquelle on peut compter

Gestion de l'information : capacité à traiter et organiser efficacement les informations

Médiation : capacité à résoudre des conflits

Négociation : aptitude à trouver un accord mutuellement satisfaisant

Pensée créatrice : capacité à générer des idées originales

Persévérance : capacité à maintenir un effort constant dans la durée

Prise d'initiative : aptitude à agir de manière proactive

Réflexivité : capacité à évaluer objectivement ses propres performances et compétences pour agir autrement

Régulation émotionnelle : aptitude à reconnaître et à maîtriser ses émotions

Résilience : capacité à rebondir après un échec ou une difficulté

Résistance au stress : capacité à rester efficace sous pression

Résolution de problèmes : aptitude à identifier et gérer une situation complexe

Sens de l'organisation : aptitude à planifier et structurer son travail efficacement

Sens des responsabilités : aptitude à assumer ses décisions

Sociabilité : aptitude à interagir avec les autres

6. Références bibliographiques

Haute École Pédagogique des cantons de Berne, du Jura et de Neuchâtel (HEP-BEJUNE). (2011). *Référentiel de compétences pour la formation initiale des enseignants du niveau primaire de la HEP-BEJUNE et son utilisation pour la conception du programme de formation*. https://extranet.hep-bejune.ch/docs/Documents/Etudiants/FPRI/02_Formation/23_OrganisationEtudes/R%C3%A9f%C3%A9rentiel%20de%20comp%C3%A9tences%20Formation%20primaire.pdf

Jonnaert, P., Depover, C., & Malu, R. (2020). *Curriculum et situations : Un cadre méthodologique pour le développement de programmes éducatifs*. De Boeck Supérieur.

Périsset Bagnoud, D. (2007). Les référentiels de compétences, profils attendus de la professionnalité enseignante. Acteurs et points de vue en Suisse romande. In L. Talbot & M. Bru (Ed.), *Des compétences pour enseigner : de l'objet social à l'objet de recherche* (pp. 87-104). Presses Universitaires.

Schneider, C. (2024). *Profil de compétences transversales. Élaboration et apports théoriques d'un instrument romand* / sous la dir. de Viridiana Marc. IRDP.

Tardif, J. (2006). *L'évaluation des compétences : Documenter le parcours de développement*. Chenelière Education.



Haute École Pédagogique BEJUNE
Formation primaire
Route de Moutier 14
CH-2800 Delémont

T +41 32 886 99 12
formation.primaire-sde@hep-bejune.ch

Haute École Pédagogique BEJUNE
Formation primaire
Rue du 1^{er}-Août 33
CH-2300 La Chaux-de-Fonds

T +41 32 886 99 13
formation.primaire-scf@hep-bejune.ch